

รายงานการวิเคราะห์ด้านการเงิน ความเสี่ยงและภารกิจหลัก

ของสำนักงานพัฒนาการวิจัยการเกษตร (องค์การมหาชน)

ประจำปีงบประมาณ พ.ศ. 2563 ณ สิ้นไตรมาส 3 (1 ตุลาคม 2562 – 30 มิถุนายน 2563)

การรายงานด้านการเงิน

สวก. ได้รับการอนุมัติงบประมาณ ประจำปีงบประมาณ 2563 จากคณะกรรมการ สวก. ในการประชุมครั้งที่ 8/2562 เมื่อวันที่ 28 สิงหาคม 2562 และการประชุมครั้งที่ 9/2562 เมื่อวันที่ 27 กันยายน 2562 ประกอบด้วย กรอบวงเงินงบประมาณ จำนวน 1,183.521 ล้านบาท และแผนเบิกจ่ายงบประมาณ จำนวน 969.801 ล้านบาท ต่อมาในการประชุมครั้งที่ 2/2563 เมื่อวันที่ 28 กุมภาพันธ์ 2563 คณะกรรมการ สวก. มีมติอนุมัติปรับแผนปฏิบัติการและงบประมาณของ สวก. ประจำปีงบประมาณ 2563 ภายใต้กรอบวงเงินงบประมาณ จำนวน 1,256.348 ล้านบาท และแผนเบิกจ่ายงบประมาณ จำนวน 993.026 ล้านบาท และในการประชุมครั้งที่ 6/2563 เมื่อวันที่ 17 มิถุนายน 2563 คณะกรรมการ สวก. มีมติเห็นชอบการปรับลดแผนเบิกจ่ายงบประมาณของ สวก. ประจำปีงบประมาณ 2563 เป็นจำนวน 918.984 ล้านบาท ภายใต้กรอบวงเงินงบประมาณ จำนวน 1,256.348 ล้านบาท เนื่องจากสภาวะการแพร่กระจายของโรคติดเชื้อไวรัสโคโรนา 2019 ส่งผลกระทบต่อ การดำเนินงานของ สวก. รายละเอียดตามตารางที่ 1

ตารางที่ 1 สรุปกรอบงบประมาณและแผนเบิกจ่ายงบประมาณของ สวก. ประจำปีงบประมาณ 2563

รายการ	กรอบวงเงินงบประมาณ (ล้านบาท)			แผนเบิกจ่ายงบประมาณ (ล้านบาท)		
	ต้นปี 27 ก.ย. 62	ปรับ ณ 28 ก.พ. 63	เพิ่ม/(ลด)	ต้นปี 27 ก.ย. 62	ปรับ ณ 17 มิ.ย. 63	เพิ่ม/(ลด)
1. งบประมาณตามกลยุทธ์						
กลยุทธ์ที่ 1 การสนับสนุนทุนวิจัยด้านการเกษตรอย่าง มีประสิทธิภาพ (3 แผนงาน 16 โครงการ/กิจกรรม)	529.779	602.606	72.827	348.081	341.756	(6.325)
กลยุทธ์ที่ 2 การพัฒนาและเพิ่มศักยภาพนักวิจัยในการ ผลิตงานวิจัยที่มีคุณภาพ (1 แผนงาน 8 โครงการ/กิจกรรม)	54.829	54.829	-	26.132	19.117	(7.015)
กลยุทธ์ที่ 3 การบริหารจัดการและสื่อสารองค์ความรู้ ด้วยนวัตกรรมสารสนเทศ (1 แผนงาน 11 โครงการ/กิจกรรม)	23.976	23.976	-	23.976	23.976	-
กลยุทธ์ที่ 4 การพัฒนาองค์กรสู่ความเป็นเลิศด้านการบริหาร การวิจัยการเกษตร (2 แผนงาน 18 โครงการ/กิจกรรม)	20.427	20.427	-	20.427	19.665	(0.762)
รวมงบประมาณตามกลยุทธ์	629.011	701.838	72.827	418.616	404.514	(14.102)
2. รายจ่ายประจำ	79.813	79.813	-	76.488	76.488	-
รวม 1. และ 2. (งบประมาณตามกลยุทธ์และรายจ่ายประจำ)	708.824	781.651	72.827	495.104	481.002	(14.102)
3. งบผูกพัน						
3.1 สำหรับทุนโครงการวิจัย	441.508	441.508	-	441.508	408.929	(32.579)
3.2 สำหรับทุนพัฒนาบุคลากรวิจัย	23.080	23.080	-	23.080	18.944	(4.136)
3.3 สำหรับสัญญาจัดซื้อ/จัดจ้าง	0.323	0.323	-	0.323	0.323	-
รวมงบผูกพัน	464.911	464.911	-	464.911	428.196	(36.715)
รวมงบประมาณประจำปี 2563 (ข้อ 1. + 2. + 3.)	1,173.735	1,246.562	72.827	960.015	909.198	(50.817)
4. เงินกันไว้เบิกจ่ายเหลือในปี	9.786	9.786	-	9.786	9.786	-
รวมทั้งหมด	1,183.521	1,256.348	72.827	969.801	918.984	(50.817)

ผลการเบิกจ่ายงบประมาณของ สวก. ปีงบประมาณ 2563 สหสม ณ สิ้นไตรมาสที่ 3 (1 ตุลาคม 2562 – 30 มิถุนายน 2563) เบิกจ่ายงบประมาณรวมทั้งสิ้น 632.937 ล้านบาท คิดเป็นร้อยละ 77.89 ของแผน สหสม ณ สิ้นไตรมาสที่ 3 (812.621 ล้านบาท) หรือคิดเป็นร้อยละ 65.26 ของแผนเบิกจ่ายทั้งปี ณ ต้นปีงบประมาณ (969.801 ล้านบาท) และร้อยละ 68.87 ของแผนเบิกจ่ายทั้งปี ซึ่งปรับ ณ 17 มิ.ย. 63 (918.984 ล้านบาท) รายละเอียดตามตารางที่ 2

ตารางที่ 2 ผลเบิกจ่ายงบประมาณของ สวก. ปีงบประมาณ 2563 ณ สิ้นไตรมาสที่ 3

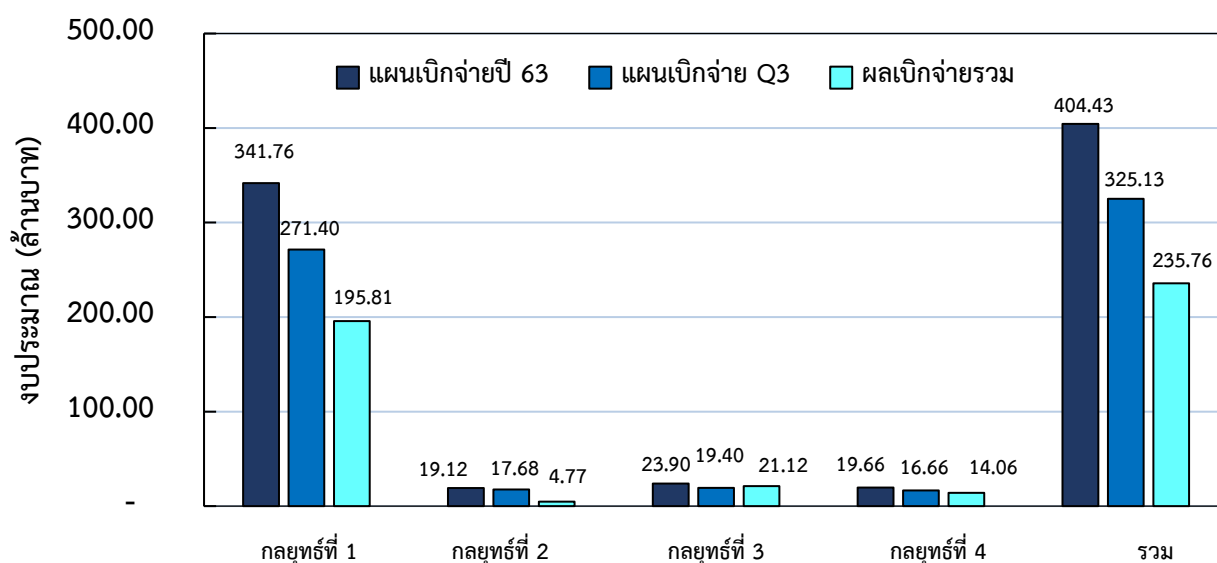
หน่วย : ล้านบาท

รายการ	แผนเบิกจ่าย ปี 2563			ผลเบิกจ่ายสหสม ณ สิ้น Q3			ร้อยละผลเบิกจ่ายเทียบ		
	แผนต้นปี	แผนปรับ ณ 17 มิ.ย. 63	แผนสหสม ณ สิ้น Q3	จ่ายจริง	ก่อนนี้ ผูกพัน	รวม เบิกจ่าย	แผนสหสม ณ สิ้น Q3	แผนปรับ ณ 17 มิ.ย. 63	แผนต้นปี
1. รายจ่ายตามกลยุทธ์	418.616	404.435	325.134	191.852	43.902	235.756	72.51%	58.29%	56.32%
2. รายจ่ายประจำ	76.488	76.568	58.513	49.420	1.970	51.391	87.83%	67.12%	67.19%
3. งบผูกพัน	464.911	428.196	419.187	329.754	6.184	336.568	80.29%	78.60%	72.39%
รวมงบประมาณ ปี 2563 (ข้อ 1-3)	960.015	909.198	802.835	571.027	52.687	623.713	76.75%	68.60%	64.97%
4. เงินกันไว้เบิกจ่ายเหลือปี	9.786	9.786	9.786	9.224	-	9.224	94.25%	94.25%	94.25%
รวมทั้งสิ้น (ข้อ 1-4)	969.801	918.984	812.621	580.250	52.687	632.937	77.89%	68.87%	65.26%

การวิเคราะห์ด้านการเงิน

เมื่อพิจารณาผลเบิกจ่ายงบประมาณปีงบประมาณ 2563 สหสม ณ สิ้นไตรมาสที่ 3 เทียบแผนเบิกจ่ายงบประมาณทั้งปี พบว่า เงินกันไว้เบิกจ่ายเหลือปี สามารถเบิกจ่ายงบประมาณได้ตามแผนสูงสุด คิดเป็นร้อยละ 94.25 รองลงมาคือ งบผูกพัน ร้อยละ 78.60 รายจ่ายประจำ ร้อยละ 67.12 และรายจ่ายตามกลยุทธ์ ร้อยละ 58.29 ตามลำดับ

ทั้งนี้ หากพิจารณาเฉพาะในส่วนของรายจ่ายตามกลยุทธ์ พบว่า



ร้อยละเทียบแผนทั้งปี	57.29	24.94	88.39	71.50	58.29
ร้อยละเทียบแผน Q3	72.15	26.96	108.89	84.41	72.51

รูปที่ 1 ผลเบิกจ่ายงบประมาณตามกลยุทธ์ ปีงบประมาณ 2563 ณ สิ้นไตรมาสที่ 3

(1) **กลยุทธ์ที่ 1** มีผลเบิกจ่ายงบประมาณ 195.809 ล้านบาท คิดเป็นร้อยละ 72.15 ของแผนเบิกจ่าย ไตรมาสที่ 3 (271.397 ล้านบาท) และร้อยละ 57.29 ของแผนเบิกจ่ายทั้งปี (341.758 ล้านบาท) ซึ่งต่ำกว่าเป้าหมายการเบิกจ่าย ณ สิ้นไตรมาสที่ 3 ปีงบประมาณ 2563 ของรัฐบาลที่กำหนดไว้ ร้อยละ 80 เป็นอย่างมาก เนื่องจากการสนับสนุนทุนวิจัยล่าช้ากว่าเป้าหมายที่ตั้งไว้ ทำให้การจัดทำสัญญาและการเบิกจ่ายงบประมาณสำหรับงวดต่างๆ เพื่อดำเนินงานวิจัยยังไม่สามารถดำเนินการได้ตามแผนที่ตั้งไว้ ซึ่งสาเหตุหลักคือ ความล่าช้าของ พ.ร.บ. งบประมาณรายจ่ายประจำปีงบประมาณ 2563 ส่งผลให้ในช่วง 5 เดือนแรกของปีงบประมาณ 2563 ต้องใช้งบประมาณรายจ่ายประจำปีงบประมาณ 2562 ไปพลางก่อน ทำให้มีข้อจำกัดในการดำเนินงานเฉพาะโครงการต่อเนื่องเป็นสำคัญ และสถานการณ์โรคไวรัส COVID-19 เข้าสู่ภาวะวิกฤติ การจัดส่งสัญญาเพื่อลงนามระหว่าง สวก. และคู่สัญญาจึงมีอุปสรรค ส่งผลให้การเบิกจ่ายงวดแรกของโครงการใหม่มีความล่าช้าตามมา รวมถึงการดำเนินกิจกรรมผลักดันโครงการวิจัยสู่การใช้ประโยชน์ทั้งในเชิงสาธารณะและเชิงพาณิชย์ ก็ประสบปัญหาในช่วงสถานการณ์ระบาดของโรค COVID-19 ด้วยเช่นกัน กิจกรรมหลายประเภทต้องเลื่อนหรือชะลอการดำเนินการออกไปก่อน ส่งผลให้การเบิกจ่ายงบประมาณไม่เป็นไปตามเป้าหมายที่ตั้งไว้ เช่น การจัดอบรมถ่ายทอดองค์ความรู้ การจัดนิทรรศการนำเสนอผลงานวิจัยต่างๆ การจัดกิจกรรมเปิดตัวเทคโนโลยี การจัดแสดงผลภัณฑ์จากผลงานวิจัยในงาน exhibition ต่างๆ เป็นต้น ดังนั้น สวก. จำเป็นต้องหาแนวทางปรับเปลี่ยนรูปแบบการดำเนินงานกิจกรรมเหล่านี้ เพื่อให้สามารถดำเนินงานได้ตามเป้าหมายและเหมาะสมกับสถานการณ์การแพร่ระบาดของโรค COVID-19 สามารถเบิกจ่ายงบประมาณได้ อย่างไรก็ตาม การปรับใช้มาตรการประชุมผ่านสื่ออิเล็กทรอนิกส์ (Online Meeting) ส่งผลดีในเรื่องของการประหยัดงบประมาณในส่วนของการบริหารจัดการโครงการวิจัย เช่น ค่าเดินทาง ค่าที่พัก ในการเดินทางประชุมต่างจังหวัด ทำให้การเบิกจ่ายด้านการบริหารจัดการโครงการลดน้อยกว่าแผนที่ตั้งไว้

สาเหตุ/ปัญหาอุปสรรค

1. การพิจารณางบประมาณรายจ่ายประจำปีงบประมาณ 2563 ล่าช้า ส่งผลให้ต้องเบิกจ่ายงบประมาณปี 2562 ไปพลางก่อน โดยมีข้อจำกัดในการดำเนินการเฉพาะโครงการต่อเนื่อง
2. การเบิกจ่ายงบประมาณยังไม่เป็นไปตามเป้าหมาย เนื่องจากการลงนามสัญญา และการจัดทำเอกสารการเบิกจ่ายเงิน ประสบปัญหาในช่วงวิกฤต ส่งผลให้มีความล่าช้า
3. การลงนามของคู่สัญญามีความล่าช้าเนื่องมาจากการปิดทำการของสถาบันการศึกษา หรือการ Work From Home ของหน่วยงานคู่สัญญา ทำให้ต้องใช้ระยะเวลาในการดำเนินการด้านเอกสาร และลงนามสัญญามากกว่าเดิม ส่งผลต่อการเบิกจ่ายงบสนับสนุนทุนวิจัยงวดที่ 1
4. ปีงบประมาณ 2563 สวก. ได้รับงบประมาณอุดหนุนจากรัฐบาล ซึ่งจะต้องมีการเบิกจ่ายงบประมาณ 100% สวก. จึงจำเป็นต้องวางแผนการอนุมัติสนับสนุนทุนวิจัย และการควบคุมให้มีการเบิกจ่ายงบประมาณให้เป็นไปตามวงงานที่กำหนดไว้ในสัญญาฯ รับทุน

แนวทางแก้ไข

1. ควบคุมและติดตามการเบิกจ่ายงบประมาณของกิจกรรมต่างๆ ให้เป็นไปตามแผนงานที่กำหนด
2. กำหนดทีมงานเพื่อเร่งรัดและติดตามการดำเนินงานโครงการอย่างเข้มข้นเพื่อให้การดำเนินงานและการเบิกจ่ายงบประมาณโครงการวิจัย เป็นไปตามแผนที่กำหนด

(2) **กลยุทธ์ที่ 2** มีผลเบิกจ่ายงบประมาณ 4.767 ล้านบาท คิดเป็นร้อยละ 26.96 ของแผนเบิกจ่าย ไตรมาสที่ 3 (17.683 ล้านบาท) และร้อยละ 24.94 ของแผนเบิกจ่ายทั้งปี (19.117 ล้านบาท) ซึ่งต่ำกว่าเป้าหมายการเบิกจ่าย ณ สิ้นไตรมาสที่ 3 ปีงบประมาณ 2563 ของรัฐบาลที่กำหนดไว้ร้อยละ 80 เป็นอย่างมาก ซึ่งเป็นผลกระทบจากสถานการณ์โรคระบาด COVID-19 โดยตรง มีผลต่อการสนับสนุนทุนพัฒนาบุคลากรด้านการวิจัยการเกษตร จำนวน 3 ทุน ได้แก่ 1) ทุนนำเสนองานวิจัย ณ ต่างประเทศ 2) ทุนฝึกอบรมและปฏิบัติการวิจัย ณ ต่างประเทศ และ 3) หลักสูตรฝึกอบรม นักบริหารงานวิจัย ที่มีการเดินทางไปงานต่างประเทศไม่สามารถเดินทางต่างประเทศได้ ทำให้ไม่สามารถเบิกจ่ายงบประมาณได้ตามเป้าหมายที่วางแผนไว้

สาเหตุ/ปัญหาอุปสรรค

1. การเบิกจ่ายงบประมาณยังไม่เป็นไปตามเป้าหมาย

แนวทางแก้ไข

1. ควบคุมและติดตามการเบิกจ่ายงบประมาณของกิจกรรมต่างๆ ให้เป็นไปตามแผนงานที่กำหนด
2. ปรับปรุงแผนและงบประมาณในส่วนในช่วงไตรมาสที่เหลือให้เหมาะสมและสอดคล้องกับสถานการณ์การแพร่ระบาดของโรคติดเชื้อไวรัส COVID-19

(3) **กลยุทธ์ที่ 3** มีผลเบิกจ่ายงบประมาณ 21.122 ล้านบาท คิดเป็นร้อยละ 108.89 ของแผนเบิกจ่ายไตรมาสที่ 3 (19.398 ล้านบาท) และร้อยละ 88.39 ของแผนเบิกจ่ายทั้งปี (23.896 ล้านบาท) ซึ่งสูงกว่าเป้าหมายการเบิกจ่าย ณ สิ้นไตรมาสที่ 3 ปีงบประมาณ 2563 ของรัฐบาลที่กำหนดไว้ร้อยละ 80

(4) **กลยุทธ์ที่ 4** มีผลเบิกจ่ายงบประมาณ 14.059 ล้านบาท คิดเป็นร้อยละ 84.41 ของแผนเบิกจ่ายไตรมาสที่ 3 (16.656 ล้านบาท) และร้อยละ 71.50 ของแผนเบิกจ่ายทั้งปี (19.664 ล้านบาท) ซึ่งต่ำกว่าเป้าหมายการเบิกจ่าย ณ สิ้นไตรมาสที่ 3 ปีงบประมาณ 2563 ของรัฐบาลที่กำหนดไว้ร้อยละ 80

สาเหตุ/ปัญหาอุปสรรค

1. การดำเนินงานบางกิจกรรมยังไม่เป็นไปตามแผนงานที่กำหนดไว้ เนื่องจากสถานการณ์การแพร่ระบาดของโรคติดเชื้อไวรัส COVID-19 และการประกาศใช้พระราชกำหนดการบริหารราชการในสถานการณ์ฉุกเฉิน พ.ศ. 2548 เพื่อควบคุมการแพร่ระบาดของไวรัสโคโรนาสายพันธุ์ใหม่ หรือโควิด-19 เมื่อวันที่ 26 มีนาคม 2563 ส่งผลต่อการดำเนินงานของกิจกรรมต่างๆ ทำให้ไม่สามารถดำเนินงานได้ตามแผนที่กำหนดไว้ อาทิ กิจกรรมการประชุมต่างๆ ที่มีการเลื่อนกำหนดการตามความเหมาะสม/จำเป็น เป็นต้น
2. การเบิกจ่ายงบประมาณยังไม่เป็นไปตามเป้าหมาย เนื่องจากมีแผนการจัดซื้อจัดจ้างบางรายการยังไม่ได้ดำเนินการ

แนวทางแก้ไข

1. ปรับแผนการดำเนินงาน ควบคุม เร่งรัด ติดตามการดำเนินงานและการเบิกจ่ายงบประมาณของกิจกรรมต่างๆ ให้เป็นไปตามแผนงานที่กำหนด
2. ควบคุมและติดตามการเบิกจ่ายงบประมาณของกิจกรรมต่างๆ ให้เป็นไปตามแผนงานกำหนด

การรายงานด้านความเสี่ยง

การประชุมคณะกรรมการบริหารความเสี่ยงและควบคุมภายในของ สวก. ครั้งที่ 3/2563 เมื่อวันที่ 3 กรกฎาคม 2563 เห็นชอบผลการบริหารความเสี่ยง สวก. ปีงบประมาณ 2563 ไตรมาสที่ 3 จำนวน 5 ความเสี่ยง รายละเอียดตารางที่ 3 ดังนี้

	<u>ระดับ E</u>	<u>ระดับ H</u>	<u>ระดับ M</u>	<u>ระดับ L</u>	<u>รวม</u>
1) ก่อนบริหาร	จำนวน 4 กิจกรรม	1 กิจกรรม	-	-	5 กิจกรรม
2) ไตรมาส 1	จำนวน 4 กิจกรรม	1 กิจกรรม	-	-	5 กิจกรรม
3) ไตรมาส 2	จำนวน 1 กิจกรรม	4 กิจกรรม	-	-	5 กิจกรรม
4) ไตรมาส 3	จำนวน - กิจกรรม	- กิจกรรม	3 กิจกรรม	2 กิจกรรม	5 กิจกรรม

ตารางที่ 3 สรุปผลการบริหารความเสี่ยงของ สวก. ปีงบประมาณ 2563 ณ สิ้นไตรมาสที่ 3

ลำดับ ที่	ความเสี่ยง	เป้าหมาย ที่คาดหวัง	ก่อนบริหาร LxI=>ระดับ	ไตรมาส		
				1	2	3
1	FR1 การอนุมัติโครงการและเบิกจ่ายเงินไม่เป็นไปตามเป้าหมาย	1 x 2 L	5 x 5 E	5 x 5 E	5 x 5 E → M	2 x 3 M
2	SR2 จำนวนโครงการที่แล้วเสร็จก่อนปี 63 มีการนำไปใช้ประโยชน์ต่ำกว่าเป้าหมาย	1 x 1 L	5 x 5 E	5 x 4 E → H	5 x 2 H → L	1 x 1 L
3	OR3 การพัฒนานักวิจัยไม่เป็นไปตามเป้าหมาย	1 x 3 M	5 x 5 E	5 x 5 E → H	4 x 2 H → L	1 x 1 L
4	SR4 การพัฒนาฐานข้อมูลงานวิจัยการเกษตรยังมีประสิทธิภาพไม่เพียงพอ	1 x 2 L	5 x 5 E	5 x 5 E	5 x 5 E → M	1 x 4 M
5	OR5 การประชาสัมพันธ์องค์การยังไม่สามารถเข้าถึงกลุ่มเป้าหมายได้อย่างทั่วถึง	1 x 1 L	3 x 3 H	3 x 3 H	3 x 3 H → M	2 x 2 M

การรายงานด้านภารกิจหลัก

สวก. ได้ดำเนินงานตามแผนปฏิบัติการและงบประมาณของ สวก. ประจำปีงบประมาณ 2563 ณ สิ้นไตรมาสที่ 3 (1 ตุลาคม 2562 – 30 มิถุนายน 2563) สรุปได้ดังนี้

1) พันธกิจที่ 1 ส่งเสริม สนับสนุน และพัฒนาการวิจัยการเกษตร

1.1) การสนับสนุนทุนโครงการวิจัย

ปีงบประมาณ 2563 สวก. มีแผนการสนับสนุนทุนโครงการวิจัยภายใต้กรอบการสนับสนุนทุนวิจัยด้านการเกษตรและอุตสาหกรรมการเกษตรของ สวก. และการสนับสนุนทุนตามแผนงานวิจัยมุ่งเป้าตอบสนองความต้องการในการพัฒนาประเทศ ณ ต้นปีงบประมาณ 2563 จำนวน 481.698 ล้านบาท และขอเพิ่มกรอบเงินสนับสนุนทุนวิจัยเป็น 550.000 ล้านบาท ต่อคณะกรรมการ สวก. ในการประชุมครั้งที่ 2/2563 เมื่อวันที่ 28 กุมภาพันธ์ 2563 ทั้งนี้ การสนับสนุนทุนโครงการวิจัยเป็นการดำเนินงานภายใต้พันธกิจที่ 1 และมีความสอดคล้องกับกลยุทธ์ที่ 1 การสนับสนุนทุนวิจัยด้านการเกษตรอย่างมีประสิทธิภาพ

ผลการดำเนินงานปีงบประมาณ 2563 สหสม ๓ สิ้นไตรมาสที่ 3 (1 ตุลาคม 2562 – 30 มิถุนายน 2563) สวก. ได้อนุมัติทุนสนับสนุนโครงการวิจัย จำนวน 233 โครงการ งบประมาณรวม 515.530 ล้านบาท คิดเป็นร้อยละ 114.56 ของแผนงานสหสม ๓ สิ้นไตรมาสที่ 3 (450.000 ล้านบาท) และร้อยละ 93.73 ของแผนงานทั้งปี (550.000 ล้านบาท) รายละเอียดแสดงดังตารางที่ 4

ตารางที่ 4 ผลการสนับสนุนทุนโครงการวิจัยของ สวก. ปีงบประมาณ 2563 ๓ สิ้นไตรมาสที่ 3

กรอบการวิจัย	แผนทั้งปี (ล้านบาท)	แผนสหสม ๓ สิ้น ไตรมาสที่ 3 (ล้านบาท)	ผลสหสม ๓ สิ้นไตรมาสที่ 3		ร้อยละ ผลงาน เทียบแผน ๓ สิ้น Q3	ร้อยละ ผลงาน เทียบแผน ทั้งปี
			จำนวน โครงการ	งบประมาณ (ล้านบาท)		
1. แผนงานวิจัยมุ่งเป้าตอบสนองความต้องการในการพัฒนาประเทศ (เงินอุดหนุนจากรัฐบาล)	200.000	200.000	113	200.573	100.28%	100.28%
1.1 ข้าว	20.000	20.000	11	19.872	99.36%	99.36%
1.2 ปาล์มน้ำมัน	7.000	7.000	6	7.158	102.26%	102.26%
1.3 สมุนไพร อาหารเสริมและสปา	31.000	31.000	23	31.508	101.64%	101.64%
1.4 อาหารเพื่อเพิ่มคุณค่าและความปลอดภัย สำหรับผู้บริโภคและการค้า	47.000	47.000	16	47.251	100.53%	100.53%
1.5 พืชสวน (ไม้ผล พืชผัก และไม้ดอกไม้ประดับ)	33.000	33.000	25	33.869	102.63%	102.63%
1.6 สัตว์เศรษฐกิจ	22.000	22.000	11	20.430	92.86%	92.86%
1.7 การบริหารทรัพยากรน้ำ	40.000	40.000	21	40.485	101.21%	101.21%
2. กรอบการวิจัยด้านการเกษตรและอุตสาหกรรม การเกษตรของ สวก. (เงินอุดหนุนจาก กสว. และ เงินทุน สวก./อื่นๆ)	350.000	250.000	120	314.957	125.98%	89.99%
2.1 เกษตรสมัยใหม่ (Smart Farming)	322.880	230.629	115	292.499	126.83%	90.59%
2.2 เกษตรและอุตสาหกรรมการเกษตรของ สวก.	27.120	19.371	5	22.458	115.94%	82.81%
รวม	550.000	450.000	233	515.530	114.56%	93.73%

1.2) การผลักดันผลงานวิจัยสู่การใช้ประโยชน์

ผลการดำเนินงานปีงบประมาณ 2563 สหสม ๓ สิ้นไตรมาสที่ 3 (1 ตุลาคม 2562 – 30 มิถุนายน 2563) สวก. ผลักดันผลงานวิจัยสู่การใช้ประโยชน์ ทั้งในเชิงนโยบาย เชิงสาธารณะ และเชิงพาณิชย์ จำนวน 98 โครงการ คิดเป็นร้อยละ 136.11 ของแผนงานสหสม ๓ สิ้นไตรมาสที่ 3 (72 โครงการ) และร้อยละ 111.36 ของแผนงานทั้งปี (88 โครงการ) รายละเอียดแสดงดังตารางที่ 5

ตารางที่ 5 ผลการผลักดันผลงานวิจัยไปใช้ประโยชน์ของ สวก. ปีงบประมาณ 2563 ณ สิ้นไตรมาสที่ 3

ประเภท	แผนทั้งปี (โครงการ)	แผนสะสม ณ สิ้นไตรมาสที่ 3 (โครงการ)	ผลสะสม ณ สิ้นไตรมาสที่ 3 (โครงการ)	ร้อยละผลงาน เทียบแผน ณ สิ้นไตรมาสที่ 3	ร้อยละผลงาน เทียบแผนทั้งปี
1. เชิงนโยบาย	5	4	8	200.00%	160.00%
2. เชิงสาธารณะ	44	33	63	190.91%	143.18%
3. เชิงพาณิชย์	39	35	27	77.14%	69.23%
รวม	88	72	98	136.11%	111.36%

1.3) การยื่นคำขอรับความคุ้มครองทรัพย์สินทางปัญญา

ผลการดำเนินงานปีงบประมาณ 2563 สะสม ณ สิ้นไตรมาสที่ 3 (1 ตุลาคม 2562 – 30 มิถุนายน 2563) สวก. ยื่นขอรับความคุ้มครองทรัพย์สินทางปัญญาจากผลงานวิจัย จำนวน 74 คำขอ คิดเป็นร้อยละ 121.31 ของแผนงานสะสม ณ สิ้นไตรมาสที่ 3 (61 คำขอ) และร้อยละ 91.36 ของแผนงานทั้งปี (81 คำขอ) รายละเอียดแสดงดังตารางที่ 6

ตารางที่ 6 ผลการยื่นขอรับความคุ้มครองทรัพย์สินทางปัญญาของ สวก. ปีงบประมาณ 2563 ณ สิ้นไตรมาสที่ 3

ประเภททรัพย์สินทางปัญญา	แผนทั้งปี (คำขอ)	แผนสะสม ณ สิ้นไตรมาสที่ 3 (คำขอ)	ผลสะสม ณ สิ้นไตรมาส 3 (คำขอ)	ร้อยละผลงาน เทียบแผน ณ สิ้นไตรมาสที่ 3	ร้อยละผลงาน เทียบแผนทั้งปี
1. สิทธิบัตรการประดิษฐ์	81	61	6	9.83%	7.41%
2. อนุสิทธิบัตร			64	104.92%	79.01%
3. ลิขสิทธิ์/อื่นๆ (เครื่องหมายการค้า)			4	6.56%	4.94%
รวม	81	61	74	121.31%	91.36%

2) พันธกิจที่ 2 ส่งเสริม สนับสนุน และพัฒนาบุคลากรด้านการวิจัยการเกษตร

ปีงบประมาณ 2563 สวก. กำหนดแผนงานส่งเสริมและสนับสนุนการพัฒนาบุคลากรด้านการวิจัยการเกษตร รวม 110 ทุน/โครงการ/หลักสูตร ต่อมาคณะกรรมการ สวก. ในการประชุมครั้งที่ 6/2563 เมื่อวันที่ 17 มิถุนายน 2563 มีมติอนุมัติปรับเป้าหมายตัวชี้วัดแผนงานส่งเสริมและสนับสนุนการพัฒนาบุคลากรด้านการวิจัยการเกษตรเป็น 131 ทุน/โครงการ/หลักสูตร ซึ่งพันธกิจที่ 2 มีความสอดคล้องกับกลยุทธ์ที่ 2 การพัฒนาและเพิ่มศักยภาพนักวิจัยในการผลิตงานวิจัยที่มีคุณภาพ โดยสนับสนุนการพัฒนาศักยภาพทั้งนักวิจัยรุ่นใหม่ นักวิจัยในปัจจุบัน รวมทั้ง Smart Farmers เพื่อเสริมสร้างประสบการณ์ให้กับนักวิจัยให้เกิดความเชี่ยวชาญเฉพาะทาง ผ่านกิจกรรมต่างๆ ทั้งหมด 7 ประเภท

ผลการดำเนินงานปีงบประมาณ 2563 สะสม ณ สิ้นไตรมาสที่ 3 (1 ตุลาคม 2562 – 30 มิถุนายน 2563) สวก. สนับสนุนทุนพัฒนาบุคลากรด้านการวิจัยการเกษตร จำนวน 125 ทุน/โครงการ/หลักสูตร คิดเป็นร้อยละ 95.42 ของแผนงานสะสม ณ สิ้นไตรมาสที่ 3 และแผนงานทั้งปี (131 ทุน/โครงการ/หลักสูตร) ประกอบด้วย ทุนการศึกษาปริญญาเอกเฉลิมพระเกียรติทรงครองราชย์ 70 ปี จำนวน 17 ทุน ทุนปริญญาตรี "สืบสาน ร.9 เพื่อเกษตรกรรุ่นใหม่" จำนวน 26 ทุน ทุนวิจัยบัณฑิตศึกษาด้านเกษตรและอุตสาหกรรมเกษตร จำนวน 61 ทุน ทุนฝึกอบรมและปฏิบัติการวิจัย ณ ต่างประเทศ จำนวน 4 ทุน ทุนนำเสนอผลงานวิจัย ณ ต่างประเทศ

จำนวน 9 ทู่น ทู่นสร้างนักวิจัยสู่ความเป็นเลิศและโครงการพัฒนาทีมวิจัย จำนวน 1 โครงการ และการจัดกิจกรรมฝึกอบรม จำนวน 7 หลักสูตร รายละเอียดแสดงในตารางที่ 7

ตารางที่ 7 ผลการสนับสนุนการพัฒนาบุคลากรด้านการวิจัยการเกษตร ปีงบประมาณ 2563 ณ สิ้นไตรมาสที่ 3

ประเภททุน	แผนงาน			ผลงาน สะสม ณ สิ้น Q3	ร้อยละผลงานเทียบแผน		
	ต้นปี	ปรับ ณ 17 มิ.ย. 63	สะสม ณ สิ้น Q3		สะสม ณ สิ้น Q3	ปรับ ณ 17 มิ.ย. 63	ต้นปี
1. ทุนการศึกษาปริญญาเอก เฉลิมพระเกียรติทรง ครองราชย์ 70 ปี (ทุน)	15	15	15	17	113.33%	113.33%	113.33%
2. ทุนปริญญาตรี "สืบสาน ร.9 เพื่อเกษตรกรรุ่น ใหม่" (ทุน)	30	30	30	26	86.67%	86.67%	86.67%
3. ทุนวิจัยบัณฑิตศึกษาด้าน เกษตรและอุตสาหกรรม เกษตร (ทุน)	30	61	61	61	100.00%	100.00%	536.67%
4. ทุนฝึกอบรมและ ปฏิบัติการวิจัย ณ ต่างประเทศ (ทุน)	10	4	4	4	100.00%	100.00%	40.00%
5. ทุนนำเสนองานวิจัย ณ ต่างประเทศ (ทุน)	12	10	10	9	90.00%	90.00%	75.00%
6. ทุนสร้างนักวิจัยสู่ความ เป็นเลิศและโครงการ พัฒนาทีมวิจัย (โครงการ)	3	2	2	1	50.00%	50.00%	33.33%
7. กิจกรรมฝึกอบรมจัดโดย สวก. (หลักสูตร)	10	9	9	7	77.78%	77.78%	70.00%
รวม	110	131	131	125	95.42%	95.42%	113.64%

3) พันธกิจที่ 3 ส่งเสริม สนับสนุน และพัฒนาข้อมูลสารสนเทศด้านการวิจัยการเกษตร

สวก. ดำเนินการด้านเทคโนโลยีสารสนเทศ โดยมีกิจกรรมการดำเนินงานทั้งสิ้น 8 กิจกรรม ได้แก่

- 1) การพัฒนาระบบศูนย์กลางข้อมูลด้านการวิจัยการเกษตรของประเทศ
- 2) การส่งเสริมเครือข่ายความร่วมมือเพื่อสร้างองค์ความรู้ภาคการเกษตรด้วย ICT
- 3) การพัฒนาและเพิ่มจำนวนคลังข้อมูลวิจัยการเกษตร
- 4) การบริหารจัดการงานวิจัยอิเล็กทรอนิกส์ (EPMS) ระบบทรัพย์สินทางปัญญา (IP) / ส่งเสริมการใช้ประโยชน์ และระบบพัฒนาบุคลากรวิจัย (PDMS)
- 5) การพัฒนาและจัดทำสื่อความรู้ด้านการเกษตรที่เน้นการเข้าใจง่าย (Motion Graphic)
- 6) การพัฒนาและจัดทำ Application เพื่อเผยแพร่สำหรับสื่อความรู้ด้านการเกษตร หรือการพัฒนา ระบบ Data Analytic หรือระบบ Artificial Intelligence (AI) มาช่วยเพิ่มประสิทธิภาพการให้บริการ
- 7) การพัฒนาข้อมูลด้านการเกษตร และการวิจัยการเกษตรผ่านสื่อสาธารณะต่างๆ ทุกช่องทาง (e-Book) และ
- 8) การให้บริการฐานข้อมูลสารสนเทศการวิจัยการเกษตร และฐานข้อมูลความรู้เกษตรต่างๆ ซึ่งพันธกิจที่ 3 มีความสอดคล้องกับกลยุทธ์ที่ 3 การบริหารจัดการและสื่อสารองค์ความรู้ด้วยนวัตกรรมสารสนเทศ

ผลการดำเนินงานปีงบประมาณ 2563 สสสม ณ สิ้นไตรมาสที่ 3 (1 ตุลาคม 2562 – 30 มิถุนายน 2563) สวก. ได้ดำเนินการทั้ง 8 กิจกรรม ผลการดำเนินงานในภาพรวมมีความคืบหน้าเฉลี่ยร้อยละ 98.09 ของแผนงานทั้งปี รายละเอียดแสดงในตารางที่ 8

ตารางที่ 8 ผลการดำเนินงานด้านเทคโนโลยีสารสนเทศด้านการวิจัยการเกษตร ปีงบประมาณ 2563 ณ สิ้นไตรมาสที่ 3

กิจกรรม/ตัวชี้วัด	ความคืบหน้าของการดำเนินงานสสสม ณ สิ้นไตรมาสที่ 3	ร้อยละความคืบหน้า
1. การพัฒนาระบบศูนย์กลางข้อมูลการวิจัยการเกษตรของประเทศ <u>ตัวชี้วัด</u> การเชื่อมโยงข้อมูลเข้าสู่ระบบ 40 หน่วยงาน (สสสม) - ข้อมูล ณ สิ้นปีงบประมาณ 2562 มีการเชื่อมโยงแล้ว จำนวน 35 หน่วยงาน - เป้าหมายปี 2563 เชื่อมโยงข้อมูลเพิ่มขึ้นอีก จำนวน 5 หน่วยงาน	1. ดำเนินการคัดเลือกหน่วยงานและเชื่อมโยงข้อมูลแล้วเสร็จ จำนวน 3 หน่วยงาน ได้แก่ 1) มหาวิทยาลัยแม่ฟ้าหลวง 2) มหาวิทยาลัยสงขลานครินทร์ และ 3) มหาวิทยาลัยสารคาม 2. จัดส่งหนังสือขอความร่วมมือในการเชื่อมโยงข้อมูลไปยังหน่วยงานต่างๆ อีก 18 หน่วยงาน และอยู่ระหว่างรอการตอบรับ ทั้งนี้ มีหน่วยงานที่ให้ความร่วมมือและแจ้งรายชื่อผู้ประสานงานมาแล้ว จำนวน 3 หน่วยงาน ได้แก่ 1) มหาวิทยาลัยเทคโนโลยีราชมงคลธัญบุรี 2) มหาวิทยาลัยราชภัฏนครสวรรค์ 3) มหาวิทยาลัยราชภัฏเพชรบูรณ์ 3. การดำเนินงานขั้นต่อไป จะเชื่อมโยงข้อมูลจากระบบ NRMS และติดตั้งเครื่องมือนำเข้าข้อมูลกับหน่วยงานเป้าหมายอย่างน้อย 2 หน่วยงาน ภายในไตรมาส 4 4. ความคืบหน้าการดำเนินงานที่สามารถเชื่อมโยงข้อมูลเข้าสู่ระบบเรียบร้อยแล้ว 3 หน่วยงาน คิดเป็นร้อยละ 60 ของเป้าหมายในปี 2563 (เพิ่มขึ้นอีก 5 หน่วยงาน) และคิดเป็นร้อยละ 95.00 ของเป้าหมายสสสม (40 หน่วยงานสสสม)	95.00%
2. ส่งเสริมเครือข่ายความร่วมมือเพื่อสร้างองค์ความรู้ภาคการเกษตรด้วย ICT <u>ตัวชี้วัด</u> เครือข่ายความร่วมมือ 5 หน่วยงาน	1. สร้างเครือข่ายความร่วมมือกับหน่วยงานต่างๆ และนำองค์ความรู้ด้านการเกษตรขึ้นเผยแพร่ผ่านช่องทางของ 5 หน่วยงานเรียบร้อยแล้ว คิดเป็นร้อยละ 100 ของเป้าหมาย (5 หน่วยงาน) ดังนี้ 1) สำนักงานกองทุนหมู่บ้านและชุมชนเมืองแห่งชาติ (สทบ.) 2) สำนักงานมาตรฐานสินค้าเกษตรและอาหารแห่งชาติ (มกอช.) 3) สถาบันบัณฑิตพัฒนบริหารศาสตร์ (นิด้า) 4) กรมพัฒนาที่ดิน 5) หอสมุดแห่งชาติ	100.00%
3. การพัฒนาและเพิ่มจำนวนคลังข้อมูลวิจัยการเกษตร <u>ตัวชี้วัด</u> จำนวนคลังข้อมูลที่เพิ่มขึ้น 5 ฐาน	1. รวบรวมข้อมูลสำหรับจัดทำคลังข้อมูลวิจัยการเกษตรเพิ่มเติม โดยคัดเลือกจากชนิดสินค้าเกษตร ตามมาตรการส่งเสริมของรัฐบาล และเพื่อให้สอดคล้องกับยุทธศาสตร์ชาติ จำนวน 5 ชนิด คือ 1) ฟ้าทะลายโจร 2) กระชาย 3) บัวบก 4) กวาวเครือ และ 5) มะขามป้อม 2. ค้นคว้าข้อมูลจากหน่วยงานภายนอกนำมาจัดทำและเผยแพร่เรียบร้อยแล้ว 3. ดำเนินการจัดทำคลังข้อมูลเกษตรเพิ่มเติม จำนวน 5 ชนิด พร้อมทั้งปรับปรุงคลังข้อมูลวิจัยการเกษตรเดิม จำนวน 36 ชนิดเรียบร้อยแล้ว 4. ตรวจสอบความถูกต้องของคลังข้อมูลเกษตรทั้ง 5 ชนิด และนำขึ้นเผยแพร่บนเว็บไซต์ของ สวก.เรียบร้อยแล้ว	100.00%
4. การบริหารจัดการงานวิจัยอิเล็กทรอนิกส์ (EPMS) ระบบทรัพย์สินทางปัญญา (IP) / ส่งเสริมการใช้ประโยชน์ และระบบพัฒนาบุคลากรวิจัย (PDMS)	1. ศึกษาปัญหาและแนวทางการพัฒนาระบบจากหน่วยงานภายในที่เกี่ยวข้อง 2. นำข้อมูลที่ได้รับไปออกแบบระบบและกำหนดขอบเขตการพัฒนาระบบเสร็จเรียบร้อยแล้ว 3. อยู่ระหว่างดำเนินการพัฒนา ทดสอบและปรับปรุงระบบให้มีความสมบูรณ์ และมีแผนจัดอบรมการใช้งานให้แก่เจ้าหน้าที่และเปิดให้ใช้งานได้ภายในไตรมาส 4	60.00%

กิจกรรม/ตัวชี้วัด	ความคืบหน้าของการดำเนินงานสะสม ณ สิ้นไตรมาสที่ 3	ร้อยละความคืบหน้า
<p>ตัวชี้วัด ปรับปรุงระบบ EPMS / IP / PDMS 1 ระบบ</p>		
<p>5. การพัฒนาและจัดทำสื่อความรู้ด้านการเกษตรที่เน้นการเข้าใจง่าย (Motion Graphic) <u>ตัวชี้วัด</u> จำนวนสื่อแอนิเมชัน 10 เรื่อง</p>	<p>1. รวบรวมองค์ความรู้ทางการเกษตรมาสังเคราะห์และจัดทำเป็น Info Graphic เรียบร้อยแล้ว จำนวน 10 เรื่อง คือ</p> <ol style="list-style-type: none"> 1) สัมโอบลอตโรคคองเคอร์ด้วยระบบรับรองแปลง 2) ผลผลิตผักปลอดภัยโดยใช้ไส้เดือนฝอยกำจัดแมลงศัตรูพืช 3) พลาสติกแผ่นนอกรอบ 4) ประโยชน์ต้นข้าวโพดม่วง หมักเพื่อเป็นอาหารแพะและแกะ 5) ปลาตะกรับ ช่วยลดปัญหาการอุดตันของกระชัง 6) บัวยอินทรีย์อัดเม็ด จากทะเลายเปล่าปาล์มน้ำมันผสมขนไก่ 7) เทคนิคการแปลงเพศปลาตะเพียนขาวให้เป็นเพศเมียล้วน 8) แมลงล่า ศัตรูข้าวที่ต้องเฝ้าระวังการระบาด 9) ต้นแบบการฟื้นฟูปูม้า ณ อ่าวบ้านดอน ตามแนวทางมาตรฐานสากล 10) ก้อนปลูกกล้วยไม้ตัดดอกสำเร็จรูป <p>2. นำ Info Graphic ทั้ง 10 เรื่อง มาผลิตเป็น Motion Graphic และ เผยแพร่บนเว็บไซต์ สวก. เรียบร้อยแล้ว</p>	100.00%
<p>6. การพัฒนาและจัดทำ Application เพื่อเผยแพร่สำหรับสื่อความรู้ด้านการเกษตร หรือการพัฒนาระบบ Data Analytic หรือระบบ Artificial Intelligence (AI) มาช่วยเพิ่มประสิทธิภาพการให้บริการ <u>ตัวชี้วัด</u> จำนวนระบบที่ได้รับการพัฒนา (ระบบ MIS) 1 ระบบ</p>	<p>1. พัฒนาและจัดทำ Application เพื่อเผยแพร่สำหรับสื่อความรู้ด้านการเกษตร โดยจัดทำศูนย์รวมแอปพลิเคชันเพื่อการเกษตร (ARDA App Center)</p> <p>2. ดำเนินการออกแบบ กำหนดขอบเขต พัฒนา ทดสอบ และปรับปรุงระบบให้มีความสมบูรณ์</p> <p>3. เปิดให้ใช้งานระบบศูนย์รวมแอปพลิเคชันเพื่อการเกษตร (ARDA App Center) เมื่อเดือนกุมภาพันธ์ 2563 เรียบร้อยแล้ว</p>	100.00%
<p>7. การพัฒนาข้อมูลด้านการเกษตรและการวิจัยการเกษตรผ่านสื่อสาธารณะต่างๆ ทุกช่องทาง (e-Book) <u>ตัวชี้วัด</u> จำนวน e-Book 10 เรื่อง</p>	<p>1. คัดเลือกข้อมูลมาเรียบเรียงเป็นไฟล์อิเล็กทรอนิกส์เรียบร้อยแล้ว จำนวน 13 เรื่อง คือ</p> <ol style="list-style-type: none"> 1) คู่มือการพัฒนาลานเทพาล์มน้ำมันอย่างมีประสิทธิภาพ 2) คู่มืออาหารสำหรับผู้มีภาวะกลืนลำบาก 3) อาหารนุ่ม เมนูอร่อยเพื่อสุขภาพ 4) เมนูอาหารสุขภาพจากงานวิจัย สวก. 5) Book of Abstracts 2562 6) เศรษฐกิจชีวภาพ Bio Economy 7) เศรษฐกิจผู้สูงอายุ Silver Economy 8) เศรษฐกิจร่วมใช้ประโยชน์ Sharing Economy 9) เศรษฐกิจสีเขียว Green Economy 10) เศรษฐกิจอัจฉริยะ Intelligent Economy 11) โครงการศึกษาโอกาสทางการตลาดสมุนไพรไทยเป้าหมาย 12) หนังสือ Bioeconomy สำหรับประชาชน และสำหรับเยาวชน 13) หนังสือสื่อความรู้ เทคโนโลยีพร้อมใช้ เพื่อเกษตรและชุมชน <p>2. นำไฟล์อิเล็กทรอนิกส์ จัดทำในรูปแบบ e-book และนำขึ้นเผยแพร่บนเว็บไซต์ สวก. เรียบร้อยแล้ว จำนวน 13 เรื่อง คิดเป็นร้อยละ 130 ของเป้าหมาย (10 เรื่อง)</p>	130.00%

กิจกรรม/ตัวชี้วัด	ความคืบหน้าของการดำเนินงานสะสม ณ สิ้นไตรมาสที่ 3	ร้อยละความคืบหน้า
8. การให้บริการฐานข้อมูลสารสนเทศการวิจัยการเกษตรและฐานความรู้การเกษตรต่างๆ <u>ตัวชี้วัด</u> จำนวน IP หรือจำนวนครั้งรวมในการเข้าใช้บริการฐานข้อมูลต่างๆ 857,650 IP	1. ณ สิ้นไตรมาสที่ 3 มีจำนวน IP หรือจำนวนครั้งรวมในการเข้าใช้บริการฐานข้อมูลต่างๆ ของ สวก. รวมทั้งสิ้น 855,070 IP คิดเป็นร้อยละ 132.93 ของแผนไตรมาส 3 (643,235 IP) และคิดเป็นร้อยละ 99.70 ของแผนงานทั้งปี (857,650 IP) 2. จำนวน IP ผู้เข้าใช้บริการนานกว่า 30 วินาที เท่ากับ 116,409 IP คิดเป็นร้อยละ 10.61 ของจำนวน IP หรือจำนวนครั้งรวมในการเข้าใช้บริการของฐานข้อมูลสารสนเทศการวิจัยการเกษตรและฐานข้อมูลความรู้เกษตรต่างๆ ที่เข้าใช้บริการทั้งหมด	99.70%
ความคืบหน้า (เฉลี่ย)		98.09%

สรุปภาพรวมผลการดำเนินงานด้านภารกิจหลัก ของ สวก. ในปีงบประมาณ 2563 สะสม ณ สิ้นไตรมาสที่ 3 (1 ตุลาคม 2562 – 30 มิถุนายน 2563) ตามแผนปฏิบัติการและงบประมาณของ สวก. ประจำปีงบประมาณ 2563 ซึ่งประกอบด้วย 4 กลยุทธ์ 7 แผนงาน 23 แผนงานย่อย 52 กิจกรรม 106 ตัวชี้วัด ไตรมาสที่ 1-3 มีการกำหนดเป้าหมายการดำเนินกิจกรรม จำนวน 85 ตัวชี้วัด และประเมินผลในช่วงไตรมาส 4 จำนวน 21 ตัวชี้วัด ผลการดำเนินงาน สะสม ณ สิ้นไตรมาสที่ 3 ปีงบประมาณ 2563 พบว่า สามารถดำเนินงานได้ตามแผนงานและสูงกว่า/เร็วกว่าแผนงานที่กำหนดไว้ รวม 85 ตัวชี้วัด คิดเป็นร้อยละ 80.19 และต่ำกว่า/ช้ากว่าแผนที่กำหนดไว้ 21 ตัวชี้วัด คิดเป็นร้อยละ 19.81 รายละเอียดแสดงดังตารางที่ 9

ตารางที่ 9 สรุปผลการดำเนินงานตามแผนปฏิบัติการและงบประมาณของ สวก. ปีงบประมาณ 2563 ณ สิ้นไตรมาสที่ 3

รายการ	กลยุทธ์ที่ 1 (ตัวชี้วัด)	กลยุทธ์ที่ 2 (ตัวชี้วัด)	กลยุทธ์ที่ 3 (ตัวชี้วัด)	กลยุทธ์ที่ 4 (ตัวชี้วัด)	รวม (ตัวชี้วัด)	ร้อยละ
สูงกว่า/เร็วกว่าแผน	24	7	9	23	63	59.43%
เป็นไปตามแผน	7	4	2	9	22	20.75%
ต่ำกว่า/ช้ากว่าแผน	9	6	0	6	21	19.81%
รวม	40	17	11	38	106	100.00%

ทั้งนี้ ตัวชี้วัดที่ดำเนินการได้ต่ำกว่า/ช้ากว่าแผนที่กำหนดไว้ อาทิ

1) การใช้เงินบริหารโครงการแหล่งทุนภายนอกตามแผนที่ตั้งไว้ล่าช้า เนื่องจากการลงนามบันทึกข้อตกลงการพัฒนาวิทยาศาสตร์ วิจัยและนวัตกรรม (MOA) ระหว่าง สกสว. และ สวก. มีความล่าช้า โดยได้ลงนามเมื่อวันที่ 16 มีนาคม 2563 ประกอบกับการจัดทำสัญญาสนับสนุนทุนวิจัยให้กับผู้รับทุน เกิดขึ้นในช่วงสถานการณ์การระบาดของโรค COVID-19 มหาวิทยาลัยต่างๆ ปิดทำการ ส่งผลให้เอกสารการดำเนินงานต่างๆ มีความล่าช้ากว่าในช่วงปกติมาก

2) การสนับสนุนทุนพัฒนาบุคลากรวิจัย อาทิ ทุนปริญญาตรี "สืบสาน ร.9 เพื่อเกษตรกรรุ่นใหม่" เนื่องในโอกาสสมโภชมงคลพระราชพิธีบรมราชาภิเษก ทุนฝึกอบรมหรือปฏิบัติการวิจัย ณ ต่างประเทศ ทุนนำเสนอผลงานวิจัย ณ ต่างประเทศ และการจัดฝึกอบรม มีความล่าช้ากว่าแผนที่กำหนดเล็กน้อย โดยอยู่ระหว่างการดำเนินงานและคาดว่าจะสามารถพิจารณาอนุมัติทุนได้ตามเป้าหมายที่กำหนดในไตรมาส 4

3) การจัดกิจกรรมต่างๆ ที่ต้องมีการเดินทางหรือจัดงานนอกสถานที่ อาทิ การจัดกิจกรรมและการจัดประชุมฝึกรวม เป็นต้น ซึ่งได้รับผลกระทบจากสถานการณ์การระบาดของโรค COVID-19 และการประกาศใช้พระราชกำหนดการบริหารราชการในสถานการณ์ฉุกเฉิน พ.ศ. 2548 เพื่อควบคุมการแพร่ระบาดของไวรัสโคโรนาสายพันธุ์ใหม่ หรือ COVID-19 เมื่อวันที่ 26 มีนาคม 2563 ส่งผลให้ต้องมีการปรับรูปแบบและแผนการดำเนินงานให้เหมาะสมต่อไป

การวิเคราะห์ผลการดำเนินงานด้านภารกิจหลัก

1) ด้านการส่งเสริม สนับสนุน และพัฒนาการวิจัยการเกษตร

การสนับสนุนทุนโครงการวิจัย ผลการดำเนินงานในปีงบประมาณ 2563 สะสม ณ สิ้นไตรมาสที่ 3 (1 ตุลาคม 2562 – 30 มิถุนายน 2563) พบว่า สามารถสนับสนุนทุนโครงการวิจัยได้เร็วกว่าเป้าหมายที่กำหนดไว้ ซึ่งมีการอนุมัติทำสัญญาแล้ว จำนวน 233 โครงการ งบประมาณรวม 515.530 ล้านบาท คิดเป็นร้อยละ 114.56 ของแผนงานสะสม ณ สิ้นไตรมาสที่ 3 (450.000 ล้านบาท) และคิดเป็นร้อยละ 93.73 ของแผนงานทั้งปี (550.000 ล้านบาท)

การบริหารจัดการโครงการวิจัย สวก. ติดตามและบริหารจัดการโครงการวิจัยอย่างต่อเนื่อง โดยในปีงบประมาณ 2563 กำหนดแผนการปิดโครงการวิจัยทั้งสิ้น จำนวน 563 โครงการ ผลการดำเนินงาน ณ สิ้นไตรมาสที่ 3 สามารถปิดโครงการวิจัยได้ทั้งสิ้น 313 โครงการ คิดเป็นร้อยละ 70.98 ของแผนงานสะสม ณ สิ้นไตรมาสที่ 3 (441 โครงการ) และร้อยละ 55.60 ของแผนงานทั้งปี (563 โครงการ)

การบริหารจัดการโครงการวิจัยและการผลักดันงานวิจัยสู่การใช้ประโยชน์ ปีงบประมาณ 2563 สะสม ณ สิ้นไตรมาสที่ 3 (1 ตุลาคม 2562 – 30 มิถุนายน 2563) สวก. สามารถผลักดันผลงานวิจัยไปใช้ประโยชน์ในเชิงนโยบาย เชิงสาธารณะ และเชิงพาณิชย์ จำนวน 98 โครงการ คิดเป็นร้อยละ 136.11 ของแผนงานสะสม ณ สิ้นไตรมาสที่ 3 (72 โครงการ) และร้อยละ 111.36 ของแผนงานทั้งปี (88 โครงการ) และมีการยื่นขอรับความคุ้มครองทรัพย์สินทางปัญญาจากผลงานวิจัยการเกษตร จำนวน 74 คำขอ คิดเป็นร้อยละ 121.31 ของแผนงานสะสม ณ สิ้นไตรมาสที่ 3 (61 คำขอ) และร้อยละ 91.36 ของแผนงานทั้งปี (81 คำขอ) ซึ่งการดำเนินงานในภาพรวมเร็วกว่าแผนที่กำหนดไว้ในช่วง ณ สิ้นไตรมาสที่ 3

สาเหตุ/ปัญหาอุปสรรค

1. การพิจารณางบประมาณรายจ่ายประจำปีงบประมาณ 2563 ล่าช้า ส่งผลให้ต้องใช้จ่ายงบประมาณปี 2562 ไปพลางก่อน ซึ่งมีข้อจำกัดในการดำเนินการเฉพาะโครงการต่อเนื่อง
2. การได้รับโอนงบประมาณจาก สกสว. ล่าช้า สำหรับใช้ดำเนินงานสนับสนุนทุนเกษตรสมัยใหม่ (Smart Farming)
3. การประกาศใช้พระราชกำหนดการบริหารราชการในสถานการณ์ฉุกเฉิน พ.ศ. 2548 เพื่อควบคุมการแพร่ระบาดของไวรัสโคโรนาสายพันธุ์ใหม่ หรือโควิด-19 เมื่อวันที่ 26 มีนาคม 2563 ส่งผลต่อการดำเนินงานของกิจกรรมต่างๆ ล่าช้ากว่าแผนที่กำหนดไว้
4. การลงนามของคู่สัญญามีความล่าช้าเนื่องมาจากการปิดทำการของสถาบันการศึกษา หรือการ Work From Home ของหน่วยงานคู่สัญญาในช่วงการแพร่ระบาดไวรัสโควิด-19 ทำให้ต้องใช้ระยะเวลาในการเดินเอกสาร และลงนามสัญญามากกว่าเดิม ส่งผลต่อการเบิกจ่ายงบประมาณสนับสนุนทุนวิจัยงวดที่ 1

แนวทางแก้ไข

1. วางแผนการสนับสนุนทุนวิจัยให้เป็นระบบ โดยจัดลำดับการสนับสนุนทุนวิจัยต่อเนื่องที่มีความพร้อมและสามารถดำเนินการได้ก่อน ส่วนโครงการวิจัยใหม่ มีการเตรียมความพร้อม เพื่อรอ พ.ร.บ. งบประมาณรายจ่ายประจำปีงบประมาณ 2563
2. จัดกิจกรรมให้คำแนะนำปรึกษาเพื่อพัฒนา/แก้ไข/ปรับปรุงการเขียนข้อเสนอโครงการให้มีความสมบูรณ์และมีความพร้อมที่จะได้รับอนุมัติ
3. ควบคุมระยะเวลาดำเนินงานหลังจากการอนุมัติทุนวิจัยให้เป็นไปตามเวลาที่กำหนด และติดตามอย่างต่อเนื่อง
4. จัดประชุมชี้แจงแนวทางการดำเนินโครงการวิจัยให้กับนักวิจัยที่ได้รับการอนุมัติทุนเพื่อสร้างความเข้าใจการและดำเนินโครงการตามแผนที่กำหนด
5. กำหนดทีมงานเพื่อเร่งรัดและติดตามการดำเนินงานโครงการอย่างเข้มข้นเพื่อให้การดำเนินงานและการเบิกจ่ายงบประมาณโครงการวิจัย เป็นไปตามแผนที่กำหนด
6. ปรับรูปแบบการดำเนินงานให้สอดคล้องกับสถานการณ์การแพร่ระบาดของโรคติดเชื้อไวรัส COVID-19 อาทิ การจัดประชุมผ่านสื่ออิเล็กทรอนิกส์ (Online Meeting) การจัดทำสัญญาอิเล็กทรอนิกส์ เป็นต้น

2) ด้านการส่งเสริม สนับสนุน และพัฒนาบุคลากรด้านการวิจัยการเกษตร

การพัฒนาบุคลากรด้านการวิจัยการเกษตร ผลการดำเนินงานในปีงบประมาณ 2563 สหสม ฅ สิ้นไตรมาสที่ 3 (1 ตุลาคม 2562 – 30 มิถุนายน 2563) พบว่า สวค. ได้ดำเนินการพัฒนาบุคลากรด้านการวิจัย การเกษตร จำนวน 125 ทุน/โครงการ/หลักสูตร คิดเป็นร้อยละ 95.42 ของแผนงานสหสม ฅ สิ้นไตรมาสที่ 3 และแผนงานทั้งปี (131 ทุน/โครงการ/หลักสูตร) ประกอบด้วย ทุนการศึกษาปริญญาเอกเฉลิมพระ เกียรติทรงครองราชย์ 70 ปี จำนวน 17 ทุน ทุนปริญญาตรี "สืบสาน ร.9 เพื่อเกษตรกรรมรุ่นใหม่" จำนวน 26 ทุน ทุน วิจัยบัณฑิตศึกษาด้านเกษตรและอุตสาหกรรมเกษตร จำนวน 61 ทุน ทุนฝึกอบรมและปฏิบัติการวิจัย ฅ ต่างประเทศ จำนวน 4 ทุน ทุนสร้างนักวิจัยสู่ความเป็นเลิศและโครงการพัฒนาทีมวิจัย จำนวน 1 โครงการ ทุนนำเสนอผลงานวิจัย ฅ ต่างประเทศ จำนวน 9 ทุน และการจัดกิจกรรมฝึกอบรม จำนวน 7 หลักสูตร ทั้งนี้ ผลการดำเนินงานในภาพรวมเป็นไปตามเป้าหมายที่กำหนดไว้

สวค. มีการติดตามและประเมินผลผู้ได้รับทุนการศึกษา/การฝึกอบรมฯ ที่นำความรู้ไปใช้ประโยชน์ ในสายงานในช่วงเวลาที่กำหนดหลังจากสำเร็จการศึกษาในปี 2558 – 2562 และเสร็จสิ้นการฝึกอบรมฯ ในปี 2561 – 2562 โดยมีผู้รับทุนการศึกษา/การฝึกอบรมฯ ที่นำความรู้ไปใช้ประโยชน์ในสายงาน จำนวน 47 คน คิดเป็น ร้อยละ 85.45 ของจำนวนผู้สำเร็จการศึกษา/ฝึกอบรมฯ ทั้งหมด 55 คน

สาเหตุ/ปัญหาอุปสรรค

1. การดำเนินงานในส่วนของการสนับสนุนทุนปริญญาตรี "สืบสาน ร.9 เพื่อเกษตรกรรมรุ่นใหม่" และทุนวิจัยบัณฑิตศึกษาด้านเกษตรและอุตสาหกรรมเกษตร มีผลการดำเนินงานล่าช้ากว่าเป้าหมาย
2. การประกาศใช้พระราชกำหนด การบริหารราชการในสถานการณ์ฉุกเฉิน พ.ศ. 2548 เพื่อ ควบคุมการแพร่ระบาดของไวรัสโคโรนาสายพันธุ์ใหม่ หรือ COVID-19 เมื่อวันที่ 26 มีนาคม 2563 ส่งผลต่อการ เดินทางไปต่างประเทศของผู้ได้รับทุน 3 ประเภท คือ 1) ทุนนำเสนอผลงานวิจัย ฅ ต่างประเทศ 2) ทุนฝึกอบรม

และปฏิบัติการวิจัย ณ ต่างประเทศ และ 3) หลักสูตรฝึกอบรมนักบริหารงานวิจัย ที่มีการเดินทางไปดูงาน ต่างประเทศไม่สามารถเดินทางต่างประเทศได้

แนวทางแก้ไข

1. เร่งดำเนินการอนุมัติทุนให้เป็นไปตามเป้าหมายในไตรมาส 4
2. ปรับรูปแบบการดำเนินงานในบางทุนวิจัย อาทิ ผู้รับทุนที่ต้องเดินทางไปปฏิบัติงานวิจัย ต่างประเทศ อาจปรับให้ทำวิจัยในประเทศแทน เพื่อให้สามารถสำเร็จการศึกษาได้ตามระยะเวลาที่กำหนด ทั้งนี้ เสนอให้พิจารณาผู้รับทุนกลุ่มนี้เป็น Priority ลำดับต้น ในการขอรับทุนเพื่อไปปฏิบัติงานวิจัยหรือนำเสนอผลงานใน ต่างประเทศในอนาคต เป็นต้น

3) ด้านการส่งเสริม สนับสนุน และพัฒนาข้อมูลสารสนเทศด้านการวิจัยการเกษตร

การดำเนินงานเพื่อบริหารจัดการและสื่อสารองค์ความรู้ด้วยนวัตกรรมสารสนเทศ ผลการดำเนินงานในปีงบประมาณ 2563 สหสม ฅ ลีนไตรมาสที่ 3 (1 ตุลาคม 2562 – 30 มิถุนายน 2563) พบว่า สวก. ดำเนินงานตามกระบวนการ/ขั้นตอนที่กำหนดไว้ในแผนงานจำนวน 8 กิจกรรม อาทิ การเชื่อมโยงข้อมูลจาก หน่วยงานเพิ่มเติมในระบบศูนย์กลางข้อมูลการวิจัยการเกษตรของประเทศ หรือการปรับปรุงระบบ EPMS ให้ เชื่อมโยงกับระบบ NRIIS ซึ่งเป็นระบบกลางของการสนับสนุนทุนวิจัยของประเทศ เป็นต้น ซึ่งผลความคืบหน้าของ การดำเนินงานทั้ง 8 กิจกรรม เป็นไปตามแผนที่ตั้งไว้ คิดเป็นผลการดำเนินงานในภาพรวมเฉลี่ยร้อยละ 98.09 ของ แผนงานทั้งปี

การเผยแพร่สื่อความรู้ด้านการเกษตรและผลการดำเนินงานต่างๆ ของ สวก. มีการนำเทคโนโลยี ดิจิทัลรูปแบบต่างๆ อาทิ การพัฒนาแอปพลิเคชันเพื่อช่วยในการเพิ่มประสิทธิภาพในการทำงาน การพัฒนาระบบ Data Analytic หรือระบบ Artificial Intelligence (AI) ซึ่งเป็นการพัฒนาระบบศูนย์รวมแอปพลิเคชันเพื่อ การเกษตร (ARDA App Center) มาช่วยเพิ่มประสิทธิภาพในการให้บริการ รวมถึงมีการเพิ่มช่องทางในการเผยแพร่ ผลงานวิจัย หรือองค์ความรู้ต่างๆ ผ่าน Social Network ต่างๆ ซึ่งจัดว่าเป็นการพัฒนาการดำเนินงานของสำนักงาน ให้มีความทันสมัย และสอดคล้องกับนโยบายยุคดิจิทัลของประเทศ

สาเหตุ/ปัญหาอุปสรรค

1. สถานการณ์การระบาดของโรค COVID-19 และการประกาศใช้พระราชกำหนดการบริหาร ราชการในสถานการณ์ฉุกเฉิน พ.ศ. 2548 เพื่อควบคุมการแพร่ระบาดของไวรัสโคโรนาสายพันธุ์ใหม่ หรือ COVID- 19 เมื่อวันที่ 26 มีนาคม 2563 ส่งผลต่อการจัดกิจกรรมประชาสัมพันธ์ มีข้อจำกัดในการลงพื้นที่

แนวทางแก้ไข

1. ปรับแผนงานและปรับรูปแบบการประชาสัมพันธ์ ให้สอดคล้องกับสถานการณ์การระบาดของ ของโรค COVID-19 ให้มีความทันสมัยมากขึ้น โดยเน้นการประชาสัมพันธ์ผ่านสื่ออิเล็กทรอนิกส์ และเข้าถึง กลุ่มเป้าหมายได้อย่างรวดเร็ว ง่าย และประหยัดงบประมาณได้อีกทางหนึ่ง
2. ติดตามการดำเนินงานของกิจกรรมต่างๆ ให้เป็นไปตามแผนงานที่กำหนด

4) ด้านการบริหารจัดการภายใน

การพัฒนาองค์กรสู่ความเป็นเลิศด้านการบริหารการวิจัยการเกษตร ประกอบด้วย กิจกรรมต่างๆ อาทิ การจัดทำแผนงาน การติดตามประเมินผล การบริหารและพัฒนาบุคลากรของ สวก. การพัฒนาระบบเทคโนโลยี สารสนเทศภายในของ สวก. การพัฒนาระบบคุณภาพการดำเนินงาน เป็นต้น ผลการดำเนินงานในปีงบประมาณ

2563 สหสม ฅ ลี๑ไตรมาสที่ 3 (1 ตุลาคม 2562 – 30 มิถุนายน 2563) พบว่า กิจกรรมส่วนใหญ่สามารถดำเนินงานได้เป็นไปตามแผนงานหรือเร็วกว่าแผนงานที่กำหนดไว้ มีเพียงบางกิจกรรมที่มีผลการดำเนินงานต่ำกว่าแผนงานที่กำหนดไว้ อาทิ กิจกรรมการประชุมต่างๆ ที่มีการเลื่อนกำหนดการตามความเหมาะสม/จำเป็น ซึ่งจำเป็นต้องเร่งรัดการดำเนินงานให้เป็นไปตามแผนต่อไป

สาเหตุ/ปัญหาอุปสรรค

1. สถานการณ์การระบาดของโรค COVID-19 และการประกาศใช้พระราชกำหนดการบริหารราชการในสถานการณ์ฉุกเฉิน พ.ศ. 2548 เพื่อควบคุมการแพร่ระบาดของไวรัสโคโรนาสายพันธุ์ใหม่ หรือ COVID-19 เมื่อวันที่ 26 มีนาคม 2563 ส่งผลต่อการดำเนินงานของกิจกรรมต่างๆ ทำให้ไม่สามารถดำเนินงานได้ตามแผนที่กำหนดไว้ อาทิ กิจกรรมการประชุมต่างๆ ที่มีการเลื่อนกำหนดการตามความเหมาะสม/จำเป็น เป็นต้น

แนวทางแก้ไข

1. ปรับเปลี่ยนรูปแบบกิจกรรมการพัฒนาบุคลากรให้มีความเหมาะสมกับสถานการณ์การระบาดของโรค COVID-19 อาทิ การจัดฝึกอบรมในรูปแบบออนไลน์ หรือการเรียนรู้เพิ่มเติมจากคู่มือ เป็นต้น