

รายงานการวิเคราะห์ด้านการเงิน ความเสี่ยงและภารกิจหลัก

ของสำนักงานพัฒนาการวิจัยการเกษตร (องค์การมหาชน)

ประจำปีงบประมาณ พ.ศ. 2563 ณ สิ้นไตรมาส 2 (1 ตุลาคม 2562 – 31 มีนาคม 2563)

การรายงานด้านการเงิน

สวก. ได้รับการอนุมัติงบประมาณ ประจำปีงบประมาณ 2563 จากคณะกรรมการ สวก. ในการประชุมครั้งที่ 8/2562 เมื่อวันที่ 28 สิงหาคม 2562 และการประชุมครั้งที่ 9/2562 เมื่อวันที่ 27 กันยายน 2562 ประกอบด้วย กรอบวงเงินงบประมาณ จำนวน 1,183.521 ล้านบาท และแผนเบิกจ่ายงบประมาณ จำนวน 969.801 ล้านบาท ต่อมาในการประชุมครั้งที่ 2/2563 เมื่อวันที่ 28 กุมภาพันธ์ 2563 คณะกรรมการ สวก. มีมติอนุมัติปรับแผนปฏิบัติการและงบประมาณของ สวก. ประจำปีงบประมาณ 2563 ภายใต้กรอบวงเงินงบประมาณ จำนวน 1,256.348 ล้านบาท และแผนเบิกจ่ายงบประมาณ จำนวน 993.026 ล้านบาท รายละเอียดตามตารางที่ 1

ตารางที่ 1 สรุปกรอบงบประมาณและแผนเบิกจ่ายงบประมาณของ สวก. ประจำปีงบประมาณ 2563

รายการ	กรอบวงเงินงบประมาณ (ล้านบาท)			แผนเบิกจ่ายงบประมาณ (ล้านบาท)		
	ต้นปี	ปรับ	เพิ่ม/(ลด)	ต้นปี	ปรับ	เพิ่ม/(ลด)
	27 ก.ย. 62	ณ 28 ก.พ. 63		27 ก.ย. 62	ณ 28 ก.พ. 63	
1. งบประมาณตามกลยุทธ์						
กลยุทธ์ที่ 1 การสนับสนุนทุนวิจัยด้านการเกษตรอย่างมีประสิทธิภาพ (3 แผนงาน 16 โครงการ/กิจกรรม)	529.779	602.606	72.827	348.081	371.306	23.225
- งบสนับสนุนทุนวิจัย	481.698	550.000	68.302	300.000	320.000	20.000
- งบดำเนินงาน	48.081	52.606	4.525	48.081	51.306	3.225
กลยุทธ์ที่ 2 การพัฒนาและเพิ่มศักยภาพนักวิจัยในการผลิตงานวิจัยที่มีคุณภาพ (1 แผนงาน 8 โครงการ/กิจกรรม)	54.829	54.829	-	26.132	26.132	-
กลยุทธ์ที่ 3 การบริหารจัดการและสื่อสารองค์ความรู้ด้วยนวัตกรรมสารสนเทศ (1 แผนงาน 11 โครงการ/กิจกรรม)	23.976	23.976	-	23.976	23.976	-
กลยุทธ์ที่ 4 การพัฒนาองค์กรสู่ความเป็นเลิศด้านการบริหารการวิจัยการเกษตร (2 แผนงาน 18 โครงการ/กิจกรรม)	20.427	20.427	-	20.427	20.427	-
รวมงบประมาณตามกลยุทธ์	629.011	701.838	72.827	418.616	441.841	23.225
2. รายจ่ายประจำ	79.813	79.813	-	76.488	76.488	-
รวม 1. และ 2. (งบประมาณตามกลยุทธ์และรายจ่ายประจำ)	708.824	781.651	72.827	495.104	518.329	23.225
3. งบผูกพัน						
3.1 สำหรับทุนโครงการวิจัย	441.508	441.508	-	441.508	441.508	-
3.2 สำหรับทุนพัฒนาบุคลากรวิจัย	23.080	23.080	-	23.080	23.080	-
3.3 สำหรับสัญญาจัดซื้อ/จัดจ้าง	0.323	0.323	-	0.323	0.323	-
รวมงบผูกพัน	464.911	464.911	-	464.911	464.911	-
รวมงบประมาณประจำปี 2563 (ข้อ 1. + 2. + 3.)	1,173.735	1,246.562	72.827	960.015	983.240	23.225
4. เงินกันไว้เบิกจ่ายเหลือในปี	9.786	9.786	-	9.786	9.786	-
รวมทั้งหมด	1,183.521	1,256.348	72.827	969.801	993.026	23.225

ผลการเบิกจ่ายงบประมาณของ สวก. ปีงบประมาณ 2563 ณ สิ้นไตรมาส 2 (1 ตุลาคม 2562 – 31 มีนาคม 2563) เบิกจ่ายงบประมาณรวมทั้งสิ้น 408.034 ล้านบาท คิดเป็นร้อยละ 67.95 ของแผนสะสม ณ สิ้นไตรมาส 2 (600.466 ล้านบาท) หรือคิดเป็นร้อยละ 42.07 ของแผนเบิกจ่ายทั้งปี ณ ต้นปีงบประมาณ (969.801 ล้านบาท) และร้อยละ 41.09 ของแผนเบิกจ่ายทั้งปี (993.026 ล้านบาท) รายละเอียดตามตารางที่ 2

ตารางที่ 2 ผลเบิกจ่ายงบประมาณของ สวก. ปีงบประมาณ 2563 ณ สิ้นไตรมาส 2

หน่วย : ล้านบาท

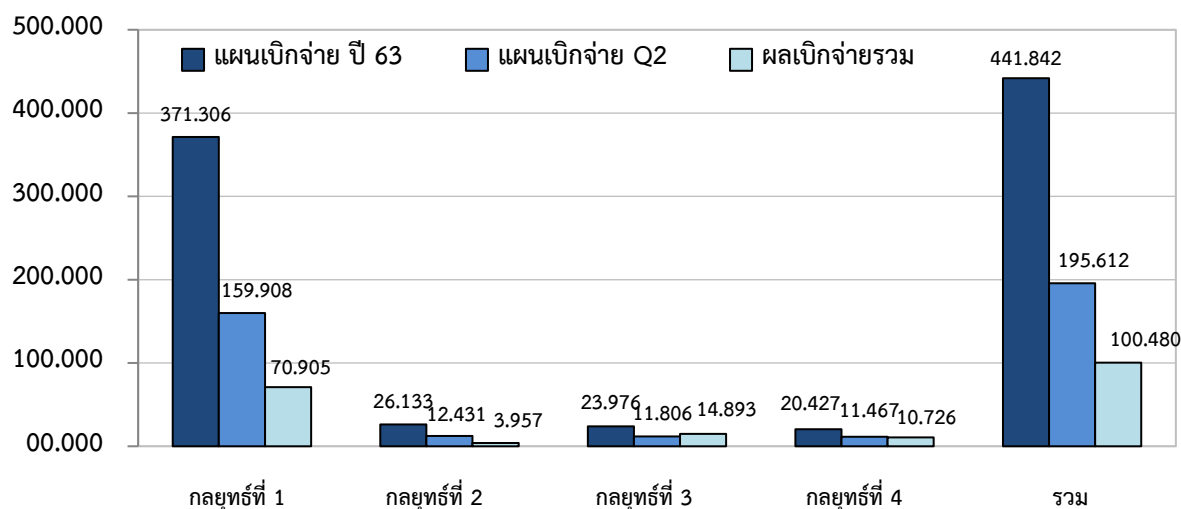
รายการ	แผนเบิกจ่าย ปี 2563 (ล้านบาท)			ผลเบิกจ่าย สะสม ณ สิ้น Q2 (ลบ.)	ร้อยละผลเบิกจ่ายเทียบ		
	แผน ต้นปี	แผนปรับ ณ 28 ก.พ. 63	แผนสะสม ณ สิ้น Q2		แผนสะสม ณ สิ้น Q2	แผน ต้นปี	แผนปรับ ณ 28 ก.พ. 63
1. จ่ายตามกลยุทธ์	418.616	441.841	195.612	100.480	51.37%	24.00%	22.74%
2. จ่ายประจำ	76.488	76.488	39.564	36.508	92.58%	47.73%	47.73%
3. งบผูกพัน	464.911	464.911	355.505	261.822	73.65%	56.32%	56.32%
รวมงบประมาณ ปี 2563 (ข้อ 1-3)	960.015	983.239	590.680	398.810	67.52%	41.54 %	40.56%
4. เงินกันไว้เบิกจ่ายเหลือในปี	9.786	9.786	9.786	9.224	94.25%	94.25%	94.25%
รวมทั้งสิ้น (ข้อ 1-4)	969.801	993.026	600.466	408.034	67.95%	42.07 %	41.09%

การวิเคราะห์ด้านการเงิน

เมื่อพิจารณาผลเบิกจ่ายงบประมาณปีงบประมาณ 2563 ณ สิ้นไตรมาส 2 เทียบแผนเบิกจ่ายงบประมาณทั้งปี พบว่า เงินกันไว้เบิกจ่ายเหลือในปี สามารถเบิกจ่ายงบประมาณได้ตามแผนสูงสุด คิดเป็นร้อยละ 94.25 รองลงมาคือ งบผูกพัน ร้อยละ 56.32 จ่ายประจำ ร้อยละ 47.73 และจ่ายตามกลยุทธ์ ร้อยละ 22.74 ตามลำดับ

ทั้งนี้ หากพิจารณาเฉพาะในส่วนของจ่ายตามกลยุทธ์ พบว่า

งบประมาณ (ล้านบาท)



ร้อยละเทียบแผนทั้งปี	19.10	15.14	62.11	52.11	22.74
ร้อยละเทียบแผน Q2	44.34	31.83	126.14	93.54	51.37

รูปที่ 1 ผลเบิกจ่ายงบประมาณตามกลยุทธ์ ปีงบประมาณ 2563 ณ สิ้นไตรมาส 2

(1) **กลยุทธ์ที่ 1** มีผลเบิกจ่ายงบประมาณ 70.905 ล้านบาท คิดเป็นร้อยละ 44.34 ของแผนเบิกจ่าย ณ สิ้นไตรมาส 2 (159.908 ล้านบาท) และร้อยละ 19.10 ของแผนเบิกจ่ายทั้งปี (371.306 ล้านบาท) ซึ่งต่ำกว่าเป้าหมาย การเบิกจ่าย ณ สิ้นไตรมาส 2 ปีงบประมาณ 2563 ของรัฐบาลที่กำหนดไว้ร้อยละ 58 เป็นอย่างมาก เนื่องจากการสนับสนุนทุนวิจัยล่าช้ากว่าเป้าหมายที่ตั้งไว้ ทำให้การจัดทำสัญญาและการเบิกจ่ายงบประมาณสำหรับงวดต่างๆ เพื่อดำเนินงานวิจัยยังไม่สามารถดำเนินการได้ตามแผนที่ตั้งไว้ ซึ่งสาเหตุหลัก คือ ความล่าช้าของ พ.ร.บ. งบประมาณรายจ่ายประจำปีงบประมาณ 2563 ส่งผลให้ในช่วง 5 เดือนแรกของปีงบประมาณ 2563 ต้องใช้ งบประมาณรายจ่ายประจำปีงบประมาณ 2562 ไปพลางก่อน ทำให้มีข้อจำกัดในการดำเนินงานเฉพาะโครงการ ต่อเนื่องเป็นสำคัญ และสถานการณ์การแพร่ระบาดของโรคติดเชื้อไวรัส COVID-19 เข้าสู่ภาวะวิกฤติ การจัดส่ง สัญญาเพื่อลงนามระหว่าง สวก. และคู่สัญญาจึงมีอุปสรรค ส่งผลให้การเบิกจ่ายงวดแรกของโครงการใหม่มีความ ล่าช้าตามมา รวมถึงการดำเนินกิจกรรมผลักดันโครงการวิจัยสู่การใช้ประโยชน์ทั้งในเชิงสาธารณะและเชิงพาณิชย์ ก็ ประสบปัญหาในช่วงสถานการณ์การแพร่ระบาดของโรคติดเชื้อไวรัส COVID-19 ด้วยเช่นกัน กิจกรรมหลายประเภท ต้องเลื่อนหรือชะลอการดำเนินการออกไปก่อน ส่งผลให้การเบิกจ่ายงบประมาณไม่เป็นไปตามเป้าหมายที่ตั้งไว้ เช่น การจัดอบรมถ่ายทอดองค์ความรู้ การจัดนิทรรศการนำเสนอผลงานวิจัยต่างๆ การจัดกิจกรรมเปิดตัวเทคโนโลยี การ จัดแสดงผลิตภัณฑ์จากผลงานวิจัยในงาน exhibition ต่างๆ เป็นต้น ดังนั้น สวก. จำเป็นต้องหาแนวทางปรับเปลี่ยน รูปแบบการดำเนินงานกิจกรรมเหล่านี้ เพื่อให้สามารถดำเนินงานได้ตามเป้าหมายและเหมาะสมกับสถานการณ์การ แพร่ระบาดของโรคติดเชื้อไวรัส COVID-19 สามารถเบิกจ่ายงบประมาณได้ อย่างไรก็ตาม การปรับใช้มาตรการ ประชุมผ่านสื่ออิเล็กทรอนิกส์ (Online Meeting) ส่งผลดีในเรื่องของการประหยัดงบประมาณในส่วนของการบริหารจัดการ โครงการวิจัย เช่น ค่าเดินทาง ค่าที่พัก ในการเดินทางประชุมต่างจังหวัด ทำให้การเบิกจ่ายด้านการบริหาร จัดการโครงการลดน้อยกว่าแผนที่ตั้งไว้

สาเหตุ/ปัญหาอุปสรรค

1. การพิจารณางบประมาณรายจ่ายประจำปีงบประมาณ 2563 ล่าช้า ส่งผลให้ต้องเบิกจ่าย งบประมาณปี 2562 ไปพลางก่อน โดยมีข้อจำกัดในการดำเนินการเฉพาะโครงการต่อเนื่อง
2. การเบิกจ่ายงบประมาณยังไม่เป็นไปตามเป้าหมาย เนื่องจากการลงนามสัญญา และการจัดทำ เอกสารการเบิกจ่ายเงิน ประสบปัญหาในช่วงวิกฤต ส่งผลให้มีความล่าช้า
3. การลงนามของคู่สัญญามีความล่าช้าเนื่องมาจากมีการปิดทำการของสถาบันการศึกษา หรือ การ Work From Home ของหน่วยงานคู่สัญญา ทำให้ต้องใช้ระยะเวลาในการเดินเอกสาร และลงนามสัญญา มาก กว่าเดิม ส่งผลต่อการเบิกจ่ายงบสนับสนุนทุนวิจัยงวดที่ 1
4. ปีงบประมาณ 2563 สวก. ได้รับงบประมาณอุดหนุนจากรัฐบาล ซึ่งจะต้องมีการเบิกจ่าย งบประมาณ 100% สวก. จึงจำเป็นต้องวางแผนการอนุมัติสนับสนุนทุนวิจัย และการควบคุมให้มีการเบิกจ่าย งบประมาณให้เป็นไปตามงวดงานที่กำหนดไว้ในสัญญารับทุน

แนวทางแก้ไข

1. ควบคุมและติดตามการเบิกจ่ายงบประมาณของกิจกรรมต่างๆ ให้เป็นไปตามแผนงานที่กำหนด
2. กำหนดทีมงานเพื่อเร่งรัดและติดตามการดำเนินงานโครงการอย่างเข้มข้นเพื่อให้การ ดำเนินงานและการเบิกจ่ายงบประมาณโครงการวิจัย เป็นไปตามแผนที่กำหนด

(2) **กลยุทธ์ที่ 2** มีผลเบิกจ่ายงบประมาณ 3.957 ล้านบาท คิดเป็นร้อยละ 31.83 ของแผนเบิกจ่าย ไตรมาสที่ 2 (12.431 ล้านบาท) และร้อยละ 15.14 ของแผนเบิกจ่ายทั้งปี (26.133 ล้านบาท) ซึ่งต่ำกว่าเป้าหมายการเบิกจ่าย ณ สิ้นไตรมาส 2 ปีงบประมาณ 2563 ของรัฐบาลที่กำหนดไว้ ร้อยละ 58 เป็นอย่างมาก ซึ่งเป็นผลกระทบจากสถานการณ์การแพร่ระบาดของโรคติดเชื้อไวรัส COVID-19 โดยตรง มีผลต่อการสนับสนุนทุนพัฒนาบุคลากรด้านการวิจัยการเกษตร จำนวน 3 ทุน ได้แก่ 1) ทุนนำเสนอผลงานวิจัย ณ ต่างประเทศ 2) ทุนฝึกอบรมและปฏิบัติการวิจัย ณ ต่างประเทศ และ 3) หลักสูตรฝึกอบรม นักบริหารงานวิจัย ที่มีการเดินทางไปดูงานต่างประเทศไม่สามารถเดินทางต่างประเทศได้ ทำให้ไม่สามารถเบิกจ่ายงบประมาณได้ตามเป้าหมายที่วางแผนไว้ ทั้งนี้ สวก. อาจพิจารณาปรับแผนและงบประมาณในช่วง 2 ไตรมาสที่เหลือให้เหมาะสมกับสถานการณ์ปัจจุบันต่อไป

สาเหตุ/ปัญหาอุปสรรค

1. การเบิกจ่ายงบประมาณยังไม่เป็นไปตามเป้าหมาย

แนวทางแก้ไข

1. ควบคุมและติดตามการเบิกจ่ายงบประมาณของกิจกรรมต่างๆ ให้เป็นไปตามแผนงานที่กำหนด
2. ปรับปรุงแผนและงบประมาณในส่วนในช่วงไตรมาสที่เหลือให้เหมาะสมและสอดคล้องกับสถานการณ์การแพร่ระบาดของโรคติดเชื้อไวรัส COVID-19

(3) **กลยุทธ์ที่ 3** มีผลเบิกจ่ายงบประมาณ 14.893 ล้านบาท คิดเป็นร้อยละ 126.14 ของแผนเบิกจ่ายไตรมาสที่ 2 (11.806 ล้านบาท) และร้อยละ 62.11 ของแผนเบิกจ่ายทั้งปี (23.976 ล้านบาท) ซึ่งสูงกว่าเป้าหมายการเบิกจ่าย ณ สิ้นไตรมาส 2 ปีงบประมาณ 2563 ของรัฐบาลที่กำหนดไว้ร้อยละ 58

(4) **กลยุทธ์ที่ 4** มีผลเบิกจ่ายงบประมาณ 10.726 ล้านบาท คิดเป็นร้อยละ 93.54 ของแผนเบิกจ่ายไตรมาสที่ 2 (11.467 ล้านบาท) และร้อยละ 52.51 ของแผนเบิกจ่ายทั้งปี (20.427 ล้านบาท) ซึ่งต่ำกว่าเป้าหมายการเบิกจ่าย ณ สิ้นไตรมาส 2 ปีงบประมาณ 2563 ของรัฐบาลที่กำหนดไว้ร้อยละ 58 เป็นอย่างมาก

สาเหตุ/ปัญหาอุปสรรค

1. การดำเนินงานบางกิจกรรมยังไม่เป็นไปตามแผนงานที่กำหนดไว้ เนื่องจากสถานการณ์การแพร่ระบาดของโรคติดเชื้อไวรัส COVID-19 และการประกาศใช้พระราชกำหนดการบริหารราชการในสถานการณ์ฉุกเฉิน พ.ศ. 2548 เพื่อควบคุมการแพร่ระบาดของไวรัสโคโรนาสายพันธุ์ใหม่ หรือโควิด-19 เมื่อวันที่ 26 มีนาคม 2563 ส่งผลต่อการดำเนินงานของกิจกรรมต่างๆ ทำให้ไม่สามารถดำเนินงานได้ตามแผนที่กำหนดไว้ อาทิ กิจกรรมการประชุมต่างๆ ที่มีการเลื่อนกำหนดการตามความเหมาะสม/จำเป็น เป็นต้น

2. การเบิกจ่ายงบประมาณยังไม่เป็นไปตามเป้าหมาย เนื่องจากมีแผนการจัดซื้อจัดจ้างบางรายการยังไม่ได้ดำเนินการ

แนวทางแก้ไข

1. ปรับแผนการดำเนินงาน ควบคุม เร่งรัด ติดตามการดำเนินงานและการเบิกจ่ายงบประมาณของกิจกรรมต่างๆ ให้เป็นไปตามแผนงานที่กำหนด
2. ควบคุมและติดตามการเบิกจ่ายงบประมาณของกิจกรรมต่างๆ ให้เป็นไปตามแผนงานกำหนด

การรายงานด้านความเสี่ยง

การประชุมคณะกรรมการบริหารความเสี่ยงและควบคุมภายในของ สวก. ครั้งที่ 2/2563 เมื่อวันที่ 8 เมษายน 2563 เห็นชอบผลการบริหารความเสี่ยง สวก. ปีงบประมาณ 2563 ไตรมาสที่ 2 จำนวน 5 กิจกรรม รายละเอียดตารางที่ 3 ดังนี้

	ระดับ E	ระดับ H	ระดับ M	ระดับ L	รวม
1) ก่อนบริหาร	จำนวน 4 กิจกรรม	1 กิจกรรม	-	-	5 กิจกรรม
2) ไตรมาส 1	จำนวน 4 กิจกรรม	1 กิจกรรม	-	-	5 กิจกรรม
3) ไตรมาส 2	จำนวน 1 กิจกรรม	4 กิจกรรม	-	-	5 กิจกรรม

ตารางที่ 3 สรุปผลการบริหารความเสี่ยงของ สวก. ปีงบประมาณ 2563 ณ สิ้นไตรมาส 2

ลำดับที่	ความเสี่ยง	เป้าหมาย ที่คาดหวัง	ก่อนบริหาร LxI=>ระดับ	ไตรมาส	
				1	2
1	FR1 การอนุมัติโครงการและเบิกจ่ายเงินไม่เป็นไปตามเป้าหมาย	1 x 2 L	5 x 5 E	5 x 5 E	1 x 5 H
2	SR2 จำนวนโครงการที่แล้วเสร็จก่อนปี 63 มีการนำไปใช้ประโยชน์ต่ำกว่าเป้าหมาย	1 x 1 L	5 x 5 E	5 x 4 E	5 x 2 H
3	OR3 การพัฒนานักวิจัยไม่เป็นไปตามเป้าหมาย	1 x 3 M	5 x 5 E	5 x 5 E	4 x 2 H
4	SR4 การพัฒนาฐานข้อมูลงานวิจัยการเกษตร ยังมีประสิทธิภาพไม่เพียงพอ	1 x 2 L	5 x 5 E	5 x 5 E	5 x 5 E
5	OR5 การประชาสัมพันธ์องค์กรยังไม่สามารถเข้าถึงกลุ่มเป้าหมายได้อย่างทั่วถึง	1 x 1 L	3 x 3 H	3 x 3 H	3 x 3 H

การรายงานด้านภารกิจหลัก

สวก. ได้ดำเนินงานตามแผนปฏิบัติการและงบประมาณของ สวก. ประจำปีงบประมาณ 2563 ณ สิ้นไตรมาส 2 (1 ตุลาคม 2562 – 31 มีนาคม 2563) สรุปได้ดังนี้

1) พันธกิจที่ 1 ส่งเสริม สนับสนุน และพัฒนาการวิจัยการเกษตร

1.1) การสนับสนุนทุนโครงการวิจัย

ปีงบประมาณ 2563 สวก. มีแผนการสนับสนุนทุนโครงการวิจัยภายใต้กรอบการสนับสนุนทุนวิจัยด้านการเกษตรและอุตสาหกรรมการเกษตรของ สวก. และการสนับสนุนทุนตามแผนงานวิจัยมุ่งเป้าตอบสนองความต้องการในการพัฒนาประเทศ ณ ต้นปีงบประมาณ 2563 จำนวน 481.698 ล้านบาท และขอเพิ่มกรอบเงินสนับสนุนทุนวิจัยเป็น 550.000 ล้านบาท ต่อคณะกรรมการ สวก. ในการประชุมครั้งที่ 2/2563 เมื่อวันที่ 28 กุมภาพันธ์ 2563 ทั้งนี้ การสนับสนุนทุนโครงการวิจัยเป็นการดำเนินงานภายใต้พันธกิจที่ 1 และมีความสอดคล้องกับกลยุทธ์ที่ 1 การสนับสนุนทุนวิจัยด้านการเกษตรอย่างมีประสิทธิภาพ

ผลการดำเนินงานปีงบประมาณ 2563 ณ สิ้นไตรมาส 2 (1 ตุลาคม 2562 – 31 มีนาคม 2563) สวก. ได้อนุมัติทุนสนับสนุนโครงการวิจัย จำนวน 125 โครงการ งบประมาณรวม 227.930 ล้านบาท คิดเป็นร้อยละ 79.97 ของแผนงานสะสม ณ สิ้นไตรมาส 2 (285.000 ล้านบาท) และร้อยละ 41.44 ของแผนงานทั้งปี (550.000 ล้านบาท) รายละเอียดแสดงดังตารางที่ 4

ตารางที่ 4 ผลการสนับสนุนทุนโครงการวิจัยของ สวก. ปีงบประมาณ 2563 ณ สิ้นไตรมาส 2

กรอบการวิจัย	แผนทั้งปี (ล้านบาท)	แผนสะสม ณ สิ้น ไตรมาส 2 (ล้านบาท)	ผลสะสม ณ สิ้นไตรมาส 2		ร้อยละ ผลงาน เทียบแผน ณ สิ้น Q2	ร้อยละ ผลงาน เทียบแผน ทั้งปี
			จำนวน โครงการ	งบประมาณ (ล้านบาท)		
1. แผนงานวิจัยมุ่งเป้าตอบสนองความต้องการในการพัฒนาประเทศ (เงินอุดหนุนจากรัฐบาล)	200.000	160.000	113	200.573	125.36%	100.28%
1.1 ข้าว	20.000	16.000	11	19.872	124.20%	99.36%
1.2 ปาล์มน้ำมัน	7.000	5.600	6	7.158	127.82%	102.26%
1.3 สมุนไพร อาหารเสริมและสปา	31.000	24.800	23	31.508	127.05%	101.64%
1.4 อาหารเพื่อเพิ่มคุณค่าและความปลอดภัย สำหรับผู้บริโภคและการค้า	47.000	37.600	16	47.251	125.67%	100.53%
1.5 พืชสวน (ไม้ผล พืชผัก และไม้ดอกไม้ประดับ)	33.000	26.400	25	33.869	128.29%	102.63%
1.6 สัตว์เศรษฐกิจ	22.000	17.600	11	20.430	116.08%	92.86%
1.7 การบริหารทรัพยากรน้ำ	40.000	32.000	21	40.485	126.52%	101.21%
2. กรอบการวิจัยด้านการเกษตรและอุตสาหกรรม การเกษตรของ สวก. (เงินอุดหนุนจาก สกสว. และเงินทุน สวก./อื่นๆ)	350.000	125.000	12	27.357	21.88%	7.81%
2.1 เกษตรสมัยใหม่ (Smart Farming) *	322.880	115.314	11	19.235	16.68%	5.95%
2.2 เกษตรและอุตสาหกรรมการเกษตรของ สวก.	27.120	9.686	1	8.122	83.86%	29.94%
รวม	550.000	285.000	125	227.930	79.97%	41.44%

หมายเหตุ: * สวก. ได้รับเงินอุดหนุนจาก สกสว. ภายใต้แผนงานสำคัญเกษตรสมัยใหม่ (Smart Farming) งบประมาณรวม 340.3796 ล้านบาท แบ่งเป็นเงินสนับสนุนทุนวิจัย จำนวน 322.8796 ล้านบาท และค่าบริหารจัดการ จำนวน 17.5000 ล้านบาท โดยมีการลงนามบันทึกข้อตกลงการพัฒนาวิทยาศาสตร์ วิจัยและนวัตกรรม (MOA) ระหว่าง สกสว. และ สวก. เมื่อวันที่ 16 มีนาคม 2563 ทั้งนี้ สกสว. ได้โอนเงินงวดที่ 1 เข้าบัญชี สวก. เรียบร้อยแล้ว เมื่อวันที่ 3 เมษายน 2563 จำนวน 272.3037 ล้านบาท (ร้อยละ 80) แบ่งเป็น เงินอุดหนุนทุนวิจัย จำนวน 258.3037 ล้านบาท และงบบริหารจำนวน 14.0000 ล้านบาท

1.2) การผลักดันผลงานวิจัยสู่การใช้ประโยชน์

ผลการดำเนินงานปีงบประมาณ 2563 ณ สิ้นไตรมาส 2 (1 ตุลาคม 2562 – 31 มีนาคม 2563) สวก. ผลักดันผลงานวิจัยสู่การใช้ประโยชน์ ทั้งในเชิงนโยบาย เชิงสาธารณะ และเชิงพาณิชย์ จำนวน 68 โครงการ คิดเป็นร้อยละ 158.14 ของแผนงานสะสม ณ สิ้นไตรมาส 2 (43 โครงการ) และร้อยละ 77.27 ของแผนงานทั้งปี (88 โครงการ) รายละเอียดแสดงดังตารางที่ 5

ตารางที่ 5 ผลการผลักดันผลงานวิจัยไปใช้ประโยชน์ของ สวก. ปีงบประมาณ 2563 ณ สิ้นไตรมาส 2

ประเภท	แผนทั้งปี (โครงการ)	แผนสะสม ณ สิ้นไตรมาส 2 (โครงการ)	ผลสะสม ณ สิ้นไตรมาส 2 (โครงการ)	ร้อยละผลงาน เทียบแผน ณ สิ้นไตรมาส 2	ร้อยละผลงาน เทียบแผนทั้งปี
1. เชิงนโยบาย	5	3	3	100%	60.00%
2. เชิงสาธารณะ	44	20	46	230%	104.55%
3. เชิงพาณิชย์	39	20	19	95%	48.72%
รวม	88	43	68	158.13%	77.27%

1.3) การยื่นคำขอรับความคุ้มครองทรัพย์สินทางปัญญา

ผลการดำเนินงานปีงบประมาณ 2563 ณ สิ้นไตรมาส 2 (1 ตุลาคม 2562 – 31 มีนาคม 2563) สวก. ยื่นขอรับความคุ้มครองทรัพย์สินทางปัญญาจากผลงานวิจัย จำนวน 59 คำขอ คิดเป็นร้อยละ 143.90 ของแผนงานสะสม ณ สิ้นไตรมาส 2 (41 คำขอ) และร้อยละ 72.84 ของแผนงานทั้งปี (81 คำขอ) รายละเอียดแสดงดังตารางที่ 6

ตารางที่ 6 ผลการยื่นขอรับความคุ้มครองทรัพย์สินทางปัญญาของ สวก. ปีงบประมาณ 2563 ณ สิ้นไตรมาส 2

ประเภททรัพย์สินทางปัญญา	แผนทั้งปี (คำขอ)	แผนสะสม ณ สิ้นไตรมาส 2 (คำขอ)	ผลสะสม ณ สิ้นไตรมาส 2 (คำขอ)	ร้อยละผลงาน เทียบแผน ณ สิ้นไตรมาส 2	ร้อยละผลงาน เทียบแผนทั้งปี
1. สิทธิบัตรการประดิษฐ์	81	41	6	14.63%	7.41%
2. อนุสิทธิบัตร			49	119.51%	60.49%
3. ลิขสิทธิ์ / อื่นๆ (เครื่องหมายการค้า)			4	9.75%	4.94%
รวม	81	41	59	143.90%	72.84%

2) พันธกิจที่ 2 ส่งเสริม สนับสนุน และพัฒนาบุคลากรด้านการวิจัยการเกษตร

ปีงบประมาณ 2563 สวก. กำหนดแผนงานส่งเสริมและสนับสนุนการพัฒนาบุคลากรด้านการวิจัยการเกษตร รวม 110 ทุน/โครงการ/หลักสูตร ซึ่งพันธกิจที่ 2 มีความสอดคล้องกับกลยุทธ์ที่ 2 การพัฒนาและเพิ่มศักยภาพนักวิจัยในการผลิตงานวิจัยที่มีคุณภาพ โดยสนับสนุนการพัฒนาศักยภาพทั้งนักวิจัยรุ่นใหม่ นักวิจัยในปัจจุบัน รวมทั้ง Smart Farmers เพื่อเสริมสร้างประสบการณ์ให้กับนักวิจัยให้เกิดความเชี่ยวชาญเฉพาะทาง ผ่านกิจกรรมต่างๆ ทั้งหมด 7 ประเภท

ผลการดำเนินงานปีงบประมาณ 2563 ณ สิ้นไตรมาส 2 (1 ตุลาคม 2562 – 31 มีนาคม 2563) สวก. สนับสนุนทุนพัฒนาบุคลากรด้านการวิจัยการเกษตร จำนวน 38 ทุน/โครงการ/หลักสูตร คิดเป็นร้อยละ 43.18 ของแผนงานสะสม ณ สิ้นไตรมาส 2 (88 ทุน/โครงการ/หลักสูตร) และร้อยละ 34.55 ของแผนงานทั้งปี (110 ทุน/โครงการ/หลักสูตร) ประกอบด้วย ทุนการศึกษาปริญญาเอกเฉลิมพระเกียรติทรงครองราชย์ 70 ปี จำนวน 17 ทุน ทุนฝึกอบรมและปฏิบัติการวิจัย ณ ต่างประเทศ จำนวน 4 ทุน ทุนสร้างนักวิจัยสู่ความเป็นเลิศและโครงการพัฒนาทีมวิจัย จำนวน 1 โครงการ ทุนนำเสนอผลงานวิจัย ณ ต่างประเทศ จำนวน 9 ทุน และการจัดกิจกรรมฝึกอบรม จำนวน 7 หลักสูตร รายละเอียดแสดงในตารางที่ 7

ตารางที่ 7 ผลการสนับสนุนการพัฒนาบุคลากรด้านการวิจัยการเกษตร ปีงบประมาณ 2563 ณ สิ้นไตรมาส 2

ประเภททุน	แผนทั้งปี	แผนสะสม ณ สิ้น ไตรมาส 2	ผลสะสม ณ สิ้น ไตรมาส 2	ร้อยละผลงาน เทียบแผน ณ สิ้นไตรมาส 2	ร้อยละผลงาน เทียบแผนทั้งปี
1. ทุนการศึกษาปริญญาเอกเฉลิมพระเกียรติทรงครองราชย์ 70 ปี (ทุน)	15	15	17	113.33%	113.33%
2. ทุนปริญญาตรี "สืบสาน ร.9 เพื่อเกษตรกรรุ่นใหม่" (ทุน)	30	30	-*	0.00%	0.00%
3. ทุนวิจัยบัณฑิตศึกษาด้านเกษตรและอุตสาหกรรมเกษตร (ทุน)	30	20	-**	0.00%	0.00%
4. ทุนฝึกอบรมและปฏิบัติการวิจัย ณ ต่างประเทศ (ทุน)	10	6	4	66.66%	40.00%
5. ทุนนำเสนอผลงานวิจัย ณ ต่างประเทศ (ทุน)	12	7	9	128.57%	75.00%
6. ทุนสร้างนักวิจัยสู่ความเป็นเลิศและโครงการพัฒนาทีมวิจัย (โครงการ)	3	1	1	100.00%	33.33%
7. กิจกรรมฝึกอบรมจัดโดย สวก. (หลักสูตร)	10	9	7	77.77%	70.00%
รวม	110	88	38	43.18%	34.55%

หมายเหตุ: * โครงการทุนปริญญาตรี สืบสาน ร.9 เพื่อเกษตรกรรุ่นใหม่ (จำนวน 30 ทุน) ปิดรับสมัครวันที่ 31 มีนาคม 2563 มีผู้สมัครผ่านระบบ PDMS จำนวน 88 คน ผลการพิจารณาคุณสมบัติผู้สมัครเบื้องต้น เมื่อวันที่ 10 เมษายน 2563 มีผู้สมัครผ่านเกณฑ์ฯ ทั้งสิ้น จำนวน 34 คน โดยจะมีการสอบสัมภาษณ์ในวันที่ 7 พฤษภาคม 2563

** โครงการทุนวิจัยบัณฑิตศึกษาด้านการเกษตรและอุตสาหกรรมเกษตร (จำนวน 30 ทุน) ปิดรับสมัครเมื่อวันที่ 28 กุมภาพันธ์ 2563 มีผู้สมัครผ่านระบบ PDMS จำนวน 95 คน ซึ่งผลการพิจารณาคุณสมบัติผู้สมัครเบื้องต้น เมื่อวันที่ 25 มีนาคม 2563 มีผู้สมัครผ่านเกณฑ์ฯ ทั้งสิ้น จำนวน 83 คน ผลการพิจารณาข้อเสนอโครงการเมื่อวันที่ 20 เมษายน 2563 มีผู้ผ่านการพิจารณา จำนวน 61 คน แบ่งเป็น ทุนปริญญาโท 48 คน และทุนปริญญาเอก 13 คน รวมงบประมาณ 8,130,000 บาท

3) พันธกิจที่ 3 ส่งเสริม สนับสนุน และพัฒนาข้อมูลสารสนเทศด้านการวิจัยการเกษตร

สวก. ดำเนินการด้านเทคโนโลยีสารสนเทศ โดยมีกิจกรรมการดำเนินงานทั้งสิ้น 8 กิจกรรม ได้แก่

- 1) การพัฒนาระบบศูนย์กลางข้อมูลด้านการวิจัยการเกษตรของประเทศ
- 2) การส่งเสริมเครือข่ายความร่วมมือเพื่อสร้างองค์ความรู้ภาคการเกษตรด้วย ICT
- 3) การพัฒนาและเพิ่มจำนวนคลังข้อมูลวิจัยการเกษตร
- 4) การบริหารจัดการงานวิจัยอิเล็กทรอนิกส์ (EPMS) ระบบทรัพย์สินทางปัญญา (IP) / ส่งเสริมการใช้ประโยชน์ และระบบพัฒนาบุคลากรวิจัย (PDMS)
- 5) การพัฒนาและจัดทำสื่อความรู้ด้านการเกษตรที่เน้นการเข้าใจง่าย (Motion Graphic)
- 6) การพัฒนาและจัดทำ Application เพื่อเผยแพร่สำหรับสื่อความรู้ด้านการเกษตร หรือการพัฒนา ระบบ Data Analytic หรือระบบ Artificial Intelligence (AI) มาช่วยเพิ่มประสิทธิภาพการให้บริการ
- 7) การพัฒนาข้อมูลด้านการเกษตร และการวิจัยการเกษตรผ่านสื่อสาธารณะต่างๆ ทุกช่องทาง (e-Book) และ
- 8) การให้บริการฐานข้อมูลสารสนเทศการวิจัยการเกษตร และฐานข้อมูลความรู้เกษตรต่างๆ ซึ่งพันธกิจที่ 3 มีความสอดคล้องกับกลยุทธ์ที่ 3 การบริหารจัดการและสื่อสารองค์ความรู้ด้วยนวัตกรรมสารสนเทศ

ผลการดำเนินงานปีงบประมาณ 2563 ณ สิ้นไตรมาส 2 (1 ตุลาคม 2562 – 31 มีนาคม 2563) สวก. ได้ดำเนินการทั้ง 8 กิจกรรม ผลการดำเนินงานในภาพรวมมีความคืบหน้าเฉลี่ยร้อยละ 67.85 ของแผนงานทั้งปี รายละเอียดแสดงในตารางที่ 8

ตารางที่ 8 ผลการดำเนินงานด้านเทคโนโลยีสารสนเทศด้านการวิจัยการเกษตร ปีงบประมาณ 2563 ณ สิ้นไตรมาส 2

กิจกรรม/ตัวชี้วัด	ความคืบหน้าของการดำเนินงาน ณ สิ้นไตรมาส 2	ร้อยละความคืบหน้า
1. การพัฒนาระบบศูนย์กลางข้อมูลการวิจัยการเกษตรของประเทศ <u>ตัวชี้วัด</u> การเชื่อมโยงข้อมูลเข้าสู่ระบบ 40 หน่วยงาน (สะสม) - ข้อมูล ณ สิ้นปีงบประมาณ 2562 มีการเชื่อมโยงแล้ว จำนวน 35 หน่วยงาน - เป้าหมายปี 2563 เชื่อมโยงข้อมูลเพิ่มขึ้นอีก จำนวน 5 หน่วยงาน	1. ดำเนินการคัดเลือกหน่วยงานและเชื่อมโยงข้อมูลแล้วเสร็จ จำนวน 2 หน่วยงาน ได้แก่ 1) มหาวิทยาลัยแม่ฟ้าหลวง และ 2) มหาวิทยาลัยสงขลานครินทร์ 2. จัดส่งหนังสือขอความร่วมมือในการเชื่อมโยงข้อมูลไปยังหน่วยงานต่างๆ อีก 18 หน่วยงาน และอยู่ระหว่างรอการตอบรับ ทั้งนี้ มีหน่วยงานที่ให้ความร่วมมือและแจ้งรายชื่อผู้ประสานงานมาแล้ว จำนวน 3 หน่วยงาน ได้แก่ 1) มหาวิทยาลัยเทคโนโลยีราชมงคลธัญบุรี 2) มหาวิทยาลัยราชภัฏนครสวรรค์ 3) มหาวิทยาลัยราชภัฏเพชรบูรณ์ 3. การดำเนินงานขั้นต่อไป จะเชื่อมโยงข้อมูลจากระบบ NRMS และติดตั้งเครื่องมือนำเข้าข้อมูลกับหน่วยงานเป้าหมายอย่างน้อย 3 หน่วยงาน ภายในไตรมาส 3 4. ความคืบหน้าการดำเนินงานที่สามารถเชื่อมโยงข้อมูลเข้าสู่ระบบเรียบร้อยแล้ว 2 หน่วยงาน คิดเป็นร้อยละ 40 ของเป้าหมายในปี 2563 (เพิ่มขึ้นอีก 5 หน่วยงาน) และคิดเป็นร้อยละ 92.50 ของเป้าหมายสะสม (40 หน่วยงานสะสม)	92.50%
2. ส่งเสริมเครือข่ายความร่วมมือเพื่อสร้างองค์ความรู้ภาคการเกษตรด้วย ICT <u>ตัวชี้วัด</u> เครือข่ายความร่วมมือ 5 หน่วยงาน	1. สร้างเครือข่ายความร่วมมือกับหน่วยงานต่างๆ และนำองค์ความรู้ด้านการเกษตรขึ้นเผยแพร่ผ่านช่องทางของ 3 หน่วยงานเรียบร้อยแล้ว ดังนี้ 1) สำนักงานกองทุนหมู่บ้านและชุมชนเมืองแห่งชาติ (สทบ.) 2) สำนักงานมาตรฐานสินค้าเกษตรและอาหารแห่งชาติ (มกอช.) 3) สถาบันบัณฑิตพัฒนบริหารศาสตร์ (นิด้า) 2. อยู่ระหว่างประสานงานกับหน่วยงานเพิ่มเติมอีก 2 หน่วยงาน เพื่อคัดเลือกและจัดทำองค์ความรู้การเกษตร/งานวิจัย ให้อยู่ในรูปแบบสื่ออิเล็กทรอนิกส์ คาดว่าจะแล้วเสร็จในไตรมาสที่ 3 3. นำองค์ความรู้ด้านการเกษตรขึ้นเผยแพร่ผ่านช่องทางของหน่วยงานที่ได้รับการคัดเลือกเพิ่มเติมภายในไตรมาสที่ 4	60.00%
3. การพัฒนาและเพิ่มจำนวนคลังข้อมูลวิจัยการเกษตร <u>ตัวชี้วัด</u> จำนวนคลังข้อมูลเพิ่มขึ้น 5 ฐาน	1. รวบรวมข้อมูลสำหรับจัดทำคลังข้อมูลวิจัยการเกษตรเพิ่มเติม โดยคัดเลือกจากชนิดสินค้าเกษตร ตามมาตรการส่งเสริมของรัฐบาล และเพื่อให้สอดคล้องกับยุทธศาสตร์ชาติ จำนวน 5 ชนิด คือ 1) ฟ้าทะลายโจร 2) กระชาย 3) บัวบก 4) กวาวเครือ และ 5) มะขามป้อม 2. ค้นคว้าข้อมูลจากหน่วยงานภายนอกนำมาจัดทำและเผยแพร่เรียบร้อยแล้ว 3. ดำเนินการจัดทำคลังข้อมูลเกษตรเพิ่มเติม จำนวน 5 ชนิด พร้อมทั้งปรับปรุงคลังข้อมูลวิจัยการเกษตรเดิม จำนวน 36 ชนิด เรียบร้อยแล้ว 4. การดำเนินการขั้นต่อไป คือ การตรวจสอบความถูกต้องของคลังข้อมูลเกษตรทั้ง 5 ชนิด ก่อนนำขึ้นเผยแพร่หน้าเว็บไซต์ของ สวก. รวมถึงช่องทาง Social Network อาทิ Facebook, Line คาดว่าจะแล้วเสร็จภายในไตรมาส 3	75.00%
4. การบริหารจัดการงานวิจัยอิเล็กทรอนิกส์ (EPMS) ระบบทรัพย์สินทางปัญญา (IP) /	1. ศึกษาปัญหาและแนวทางการพัฒนาระบบจากหน่วยงานภายในที่เกี่ยวข้อง 2. นำข้อมูลที่ได้รับ ไปออกแบบระบบและกำหนดขอบเขตการพัฒนาระบบเสร็จเรียบร้อยแล้ว	60.00%

กิจกรรม/ตัวชี้วัด	ความคืบหน้าของการดำเนินงาน ณ สิ้นไตรมาส 2	ร้อยละความคืบหน้า
ส่งเสริมการใช้ประโยชน์ และระบบพัฒนาบุคลากรวิจัย (PDMS) <u>ตัวชี้วัด</u> ปรับปรุงระบบ EPMS / IP / PDMS 1 ระบบ	3. อยู่ระหว่างดำเนินการพัฒนา ทดสอบและปรับปรุงระบบให้มีความสมบูรณ์ และมีแผนจัดอบรมการใช้งานให้แก่เจ้าหน้าที่และเปิดให้ใช้งานได้ภายในไตรมาส 4	
5. การพัฒนาและจัดทำสื่อความรู้ด้านการเกษตรที่เน้นการเข้าใจง่าย (Motion Graphic) <u>ตัวชี้วัด</u> จำนวนสื่อแอนิเมชัน 10 เรื่อง	1. รวบรวมองค์ความรู้ทางการเกษตรมาสังเคราะห์และจัดทำเป็น Info Graphic เรียบร้อยแล้ว จำนวน 10 เรื่อง คือ 1) ระบบตรวจรับส้มโอปลอดโรคแคงเกอร์ 2) การเลี้ยงปลาตะกรับร่วมกับปลากะพงขาวในกระชัง 3) ลดการใช้สารเคมีปลูกกะหล่ำปลี 4) พลาสติกแผ่นอบกรอบ 5) ประโยชน์ต้นข้าวโพดม่วงหมักเพื่อเป็นอาหารแพะและแกะ 6) เทคโนโลยีการผลิตปลาตะเพียนขาวเทศเมี่ยง 7) ก้อนปลุกกล้วยไม้ตัดดอกสำเร็จรูป 8) ชีววิทยาและนิเวศวิทยาเพื่อคาดการณ์การแพร่ระบาดของแมลงห้ำ 9) ปุ๋ยอินทรีย์อัดเม็ดจากทะเลสาบเปลาปาล์มน้ำมันผสมขมิ้น 10) ผงโรยข้าวจากพลาสติก 2. นำ Info Graphic มาผลิตเป็น Motion Graphic และ เผยแพร่บนเว็บไซต์ สวก. แล้ว จำนวน 5 เรื่อง (ลำดับที่ 1) – 5)) และอยู่ระหว่างจัดทำ Motion Graphic และตรวจสอบความถูกต้องอีก จำนวน 5 เรื่อง เพื่อนำขึ้นเผยแพร่บนเว็บไซต์ สวก. รวมทั้งช่องทาง Social Network อาทิ Facebook, Line ภายในไตรมาส 4	50.00%
6. การพัฒนาและจัดทำ Application เพื่อเผยแพร่สำหรับสื่อความรู้ด้านการเกษตร หรือการพัฒนาระบบ Data Analytic หรือระบบ Artificial Intelligence (AI) มาช่วยเพิ่มประสิทธิภาพการให้บริการ <u>ตัวชี้วัด</u> จำนวนระบบที่ได้รับการพัฒนา (ระบบ MIS) 1 ระบบ	1. พัฒนาและจัดทำ Application เพื่อเผยแพร่สำหรับสื่อความรู้ด้านการเกษตร โดยจัดทำศูนย์รวมแอปพลิเคชันเพื่อการเกษตร (ARDA App Center) 2. ดำเนินการออกแบบ กำหนดขอบเขต พัฒนา ทดสอบ และปรับปรุงระบบให้มีความสมบูรณ์ 3. เปิดให้ใช้งานระบบศูนย์รวมแอปพลิเคชันเพื่อการเกษตร (ARDA App Center) เมื่อเดือนกุมภาพันธ์ 2563 เรียบร้อยแล้ว	100.00%
7. การพัฒนาข้อมูลด้านการเกษตรและการวิจัยการเกษตรผ่านสื่อสาธารณะต่างๆ ทุกช่องทาง (e-Book) <u>ตัวชี้วัด</u> จำนวน e-Book 10 เรื่อง	1. คัดเลือกข้อมูลมาเรียบเรียงเป็นไฟล์อิเล็กทรอนิกส์เรียบร้อยแล้ว จำนวน 10 เรื่อง คือ 1) 10 เทรนด์อาหารแห่งปี 2020 2) ผลการเลี้ยงปลาตะกรับร่วมกับปลากะพงขาวในกระชังในทะเลสาบสงขลา 3) การขับเคลื่อนการผลิตสินค้าเกษตรอินทรีย์อย่างสมดุลในโซ่อุปทาน 4) แนวทางการลดของเสียและวัสดุเหลือทิ้งจากอุตสาหกรรมปาล์ม น้ำมัน และน้ำมันปาล์ม 5) โอกาสและศักยภาพของการส่งออกสินค้าภาคการเกษตร 6) การเตรียมความพร้อมด้านการปรับตัวของเกษตรกรต่อการใช้น้ำในภาคเกษตรกรรม 7) เทคโนโลยีการผลิตปลาตะเพียนขาวเทศเมี่ยง 8) ระบบรับรองมาตรฐานสารสกัดสมุนไพรเพื่อควบคุมคุณภาพการผลิตผลิตภัณฑ์	50.00%

กิจกรรม/ตัวชี้วัด	ความคืบหน้าของการดำเนินงาน ณ สิ้นไตรมาส 2	ร้อยละความคืบหน้า
	9) ชีววิทยาและนิเวศวิทยาเพื่อคาดการณ์การแพร่ระบาดของแมลงห้ำ 10) ผลิตภัณฑ์จากสมุนไพรและสารสกัดธรรมชาติสำหรับกลุ่ม SMEs ไทย 2. การดำเนินงานขั้นต่อไป คือ การนำไฟล์อิเล็กทรอนิกส์ ไปจัดทำในรูป e-book และนำขึ้นเผยแพร่บนเว็บไซต์ สวก. ภายในไตรมาส 3-4	
8. การให้บริการฐานข้อมูลสารสนเทศการวิจัยการเกษตรและฐานความรู้การเกษตรต่างๆ ตัวชี้วัด จำนวน IP หรือจำนวนครั้งรวมในการเข้าใช้บริการฐานข้อมูลต่างๆ 857,650 IP	1. ณ สิ้นไตรมาส 2 มีจำนวน IP หรือจำนวนครั้งรวมในการเข้าใช้บริการฐานข้อมูลต่างๆ ของ สวก. รวมทั้งสิ้น 474,250 IP คิดเป็นร้อยละ 110.59 ของแผนไตรมาส 2 (428,825 IP) และคิดเป็นร้อยละ 55.30 ของแผนงานทั้งปี (857,650 IP) 2. จำนวน IP ผู้เข้าใช้บริการนานกว่า 30 วินาที เท่ากับ 106,840 IP คิดเป็นร้อยละ 22.53 ของจำนวน IP หรือจำนวนครั้งรวมในการเข้าใช้บริการของฐานข้อมูลสารสนเทศการวิจัยการเกษตรและฐานข้อมูลความรู้เกษตรต่างๆ ที่เข้าใช้บริการทั้งหมด	55.30%
ความคืบหน้า (เฉลี่ย)		67.85%

สรุปภาพรวมผลการดำเนินงานด้านภารกิจหลัก ของ สวก. ในปีงบประมาณ 2563 ณ สิ้นไตรมาส 2 (1 ตุลาคม 2562 – 31 มีนาคม 2563) ตามแผนปฏิบัติการและงบประมาณของ สวก. ประจำปีงบประมาณ 2563 ซึ่งประกอบด้วย 4 กลยุทธ์ 7 แผนงาน 23 แผนงานย่อย 52 กิจกรรม 107 ตัวชี้วัด ในไตรมาสที่ 1-2 มีการกำหนดเป้าหมายการดำเนินกิจกรรม จำนวน 73 ตัวชี้วัด และประเมินผลในช่วงไตรมาส 3-4 จำนวน 34 ตัวชี้วัด ผลการดำเนินงาน ณ สิ้นไตรมาส 2 ปีงบประมาณ 2563 พบว่า สามารถดำเนินงานได้ตามแผนงานและสูงกว่า/เร็วกว่าแผนงานที่กำหนดไว้ รวม 88 ตัวชี้วัด คิดเป็นร้อยละ 82.24 และต่ำกว่า/ช้ากว่าแผนที่กำหนดไว้ 19 ตัวชี้วัด คิดเป็นร้อยละ 17.76 รายละเอียดแสดงดังตารางที่ 9

ตารางที่ 9 สรุปผลการดำเนินงานตามแผนปฏิบัติการและงบประมาณของ สวก. ปีงบประมาณ 2563 ณ สิ้นไตรมาส 2

รายการ	กลยุทธ์ที่ 1 (ตัวชี้วัด)	กลยุทธ์ที่ 2 (ตัวชี้วัด)	กลยุทธ์ที่ 3 (ตัวชี้วัด)	กลยุทธ์ที่ 4 (ตัวชี้วัด)	รวม (ตัวชี้วัด)	ร้อยละ
สูงกว่า/เร็วกว่าแผน	22	8	7	15	52	48.60%
เป็นไปตามแผน	11	3	3	19	36	33.64%
ต่ำกว่า/ช้ากว่าแผน	8	6	1	4	19	17.76%
รวม	41	17	11	38	107	100.00%

ทั้งนี้ ตัวชี้วัดที่ดำเนินการได้ต่ำกว่า/ช้ากว่าแผนที่กำหนดไว้ อาทิ

1) การอนุมัติทุนสนับสนุน Smart Farming - ปี 2563 ล่าช้าเนื่องจากการลงนามบันทึกข้อตกลงการพัฒนาวิทยาศาสตร์ วิจัยและนวัตกรรม (MOA) ระหว่าง สกสว. และ สวก. มีความล่าช้า โดยได้ลงนามเมื่อวันที่ 16 มีนาคม 2563 ประกอบกับการจัดทำสัญญาสนับสนุนทุนวิจัยให้กับผู้รับทุน เกิดขึ้นในช่วงสถานการณ์การแพร่ระบาดของโรคติดเชื้อไวรัส COVID-19 มหาวิทยาลัยต่างๆ ปิดทำการ ส่งผลให้เอกสารการดำเนินงานต่างๆ มีความล่าช้ากว่าในช่วงปกติมาก

2) การสนับสนุนทุนพัฒนาบุคลากรวิจัย อาทิ ทุนปริญญาตรี "สืบสาน ร.9 เพื่อเกษตรกรรมรุ่นใหม่" เนื่องในโอกาสมหามงคลพระราชพิธีบรมราชาภิเษก และทุนวิจัยบัณฑิตศึกษาด้านเกษตรและอุตสาหกรรมเกษตร มีความล่าช้ากว่าแผนที่กำหนดเล็กน้อย โดยอยู่ระหว่างการดำเนินงานและคาดว่าจะสามารถพิจารณาอนุมัติทุนได้ตามเป้าหมายที่กำหนดในไตรมาส 3

3) การจัดกิจกรรมต่างๆ ที่ต้องมีการเดินทางหรือจัดงานนอกสถานที่ อาทิ การจัดกิจกรรมและการจัดประชุมฝึกอบรม เป็นต้น ซึ่งได้รับผลกระทบจากสถานการณ์การแพร่ระบาดของโรคติดเชื้อไวรัส COVID-19 และการประกาศใช้พระราชกำหนด การบริหารราชการในสถานการณ์ฉุกเฉิน พ.ศ. 2548 เพื่อควบคุมการแพร่ระบาดของไวรัสโคโรนาสายพันธุ์ใหม่ หรือโควิด-19 เมื่อวันที่ 26 มีนาคม 2563 ส่งผลให้ในไตรมาส 3 – 4 ต้องมีการปรับรูปแบบและแผนการดำเนินงานให้เหมาะสมต่อไป

การวิเคราะห์ผลการดำเนินงานด้านภารกิจหลัก

1) ด้านการส่งเสริม สนับสนุน และพัฒนาการวิจัยการเกษตร

การสนับสนุนทุนโครงการวิจัย ผลการดำเนินงานในปีงบประมาณ 2563 ณ สิ้นไตรมาส 2 (1 ตุลาคม 2562 – 31 มีนาคม 2563) พบว่า สามารถสนับสนุนทุนโครงการวิจัย ซึ่งมีการอนุมัติทำสัญญาแล้ว จำนวน 125 โครงการ งบประมาณรวม 227.930 ล้านบาท คิดเป็นร้อยละ 79.97 ของแผนงานสะสม ณ สิ้นไตรมาส 2 (285.000 ล้านบาท) และคิดเป็นร้อยละ 41.44 ของแผนงานทั้งปี (550.000 ล้านบาท) ทั้งนี้เนื่องจากการปรับเพิ่มแผนการสนับสนุนทุนวิจัย จากตอนต้นปีงบประมาณ จำนวน 481.698 ล้านบาท เป็น 550.000 ล้านบาท เมื่อวันที่ 28 กุมภาพันธ์ 2563 ดังนั้น หากเทียบผลการสนับสนุนทุนโครงการวิจัยกับแผนต้นปี จะคิดเป็นร้อยละ 47.32

จะเห็นได้ว่า ผลการดำเนินงานด้านการสนับสนุนทุนวิจัยต่ำกว่าเป้าหมายที่กำหนดไว้ ปัจจัยหนึ่งที่ส่งผลกระทบต่อการทำงาน คือ ความล่าช้าของ พ.ร.บ. งบประมาณรายจ่ายประจำปีงบประมาณ 2563 ส่งผลให้ในช่วง 5 เดือนแรกของปีงบประมาณ 2563 ต้องใช้งบประมาณรายจ่ายประจำปีงบประมาณ 2562 ไปพลางก่อน ทำให้มีข้อจำกัดในการดำเนินงานเฉพาะโครงการต่อเนื่องเป็นสำคัญ อย่างไรก็ตาม เมื่อ พ.ร.บ. งบประมาณรายจ่ายประจำปีงบประมาณ 2563 ประกาศในราชกิจจานุเบกษา เมื่อวันที่ 26 กุมภาพันธ์ 2563 ที่ผ่านมา สวก. ได้เร่งดำเนินการพิจารณาอนุมัติทุนสนับสนุนการวิจัย ซึ่งผู้ทรงคุณวุฒิ และคณะกรรมการชุดต่างๆ ได้พิจารณาอนุมัติทุนวิจัยไปแล้วรวม 229 โครงการ งบประมาณรวม 547.080 ล้านบาท หรือคิดเป็นร้อยละ 99.47 ของแผนงานทั้งปี (550.000 ล้านบาท) และอยู่ระหว่างการเร่งรัดการจัดทำสัญญาสนับสนุนทุนโครงการวิจัย และเบิกจ่ายเงินโครงการวิจัยงวดที่ 1 ในช่วงไตรมาส 3

นอกจากนี้ ในช่วงไตรมาสที่ 2 ประเทศไทยและประเทศต่างๆ ทั่วโลก ประสบปัญหาสถานการณ์การแพร่ระบาดของโรคติดเชื้อไวรัส COVID-19 โดยเริ่มมีผลกระทบต่อการทำงานของ สวก. ในเดือนมีนาคม 2563 ซึ่ง สวก. ได้มีการปรับรูปแบบการดำเนินงานมาใช้ในการประชุมผ่านสื่ออิเล็กทรอนิกส์ (Online Meeting) เพื่อประชุมคณะอนุกรรมการฯ คณะทำงาน และประชุมติดตามงานโครงการต่างๆ เพื่อให้การดำเนินงานอนุมัติทุนวิจัยและบริหารจัดการโครงการวิจัยสามารถดำเนินการได้อย่างต่อเนื่อง อย่างไรก็ตาม ยังคงประสบปัญหาต่อเนื่องในส่วนของการจัดทำสัญญาระหว่าง สวก. และหน่วยงานผู้รับทุน เนื่องจากหน่วยงานผู้รับทุนส่วนใหญ่ เป็นสถาบันการศึกษา ซึ่งมีการประกาศปิดทำการ ส่งผลให้การนำส่งสัญญาเพื่อลงนามประสบปัญหาล่าช้าเล็กน้อย

การบริหารจัดการโครงการวิจัยและการผลักดันงานวิจัยสู่การใช้ประโยชน์ ปีงบประมาณ 2563 ณ สิ้นไตรมาส 2 (1 ตุลาคม 2562 – 31 มีนาคม 2563) สวก. สามารถผลักดันผลงานวิจัยไปใช้ประโยชน์ในเชิงนโยบาย เชิงสาธารณะ และเชิงพาณิชย์ จำนวน 68 โครงการ คิดเป็นร้อยละ 158.14 ของแผนงานสะสม ณ สิ้นไตรมาส 2 (43 โครงการ) และร้อยละ 77.27 ของแผนงานทั้งปี (88 โครงการ) และมีการยื่นขอรับความคุ้มครองทรัพย์สินทางปัญญาจากผลงานวิจัยการเกษตร จำนวน 59 คำขอ คิดเป็นร้อยละ 143.90 ของแผนงานสะสม ณ สิ้นไตรมาส 2 (41 คำขอ) และร้อยละ 72.84 ของแผนงานทั้งปี (81 คำขอ) ซึ่งการดำเนินงานในภาพรวมเร็วกว่าแผนที่กำหนดไว้ในช่วง ณ สิ้นไตรมาส 2

สาเหตุ/ปัญหาอุปสรรค

1. การพิจารณางบประมาณรายจ่ายประจำปีงบประมาณ 2563 ล่าช้า ส่งผลให้ต้องใช้จ่ายงบประมาณปี 2562 ไปพลางก่อน ซึ่งมีข้อจำกัดในการดำเนินการเฉพาะโครงการต่อเนื่อง
2. การได้รับโอนงบประมาณจาก สกสว. ล่าช้า สำหรับใช้ดำเนินงานสนับสนุนทุนเกษตรสมัยใหม่ (Smart Farming)
3. การประกาศใช้พระราชกำหนด การบริหารราชการในสถานการณ์ฉุกเฉิน พ.ศ. 2548 เพื่อควบคุมการแพร่ระบาดของไวรัสโคโรนาสายพันธุ์ใหม่ หรือโควิด-19 เมื่อวันที่ 26 มีนาคม 2563 ส่งผลต่อการดำเนินงานของกิจกรรมต่างๆ ล่าช้ากว่าแผนที่กำหนดไว้
4. การลงนามของคู่สัญญามีความล่าช้าเนื่องมาจากการปิดทำการของสถาบันการศึกษา หรือ การ Work From Home ของหน่วยงานคู่สัญญา ทำให้ต้องใช้ระยะเวลาในการเดินเอกสาร และลงนามสัญญามากกว่าเดิม ส่งผลต่อการเบิกจ่ายงบประมาณสนับสนุนทุนวิจัยงวดที่ 1

แนวทางแก้ไข

1. วางแผนการสนับสนุนทุนวิจัยให้เป็นระบบ โดยจัดลำดับการสนับสนุนทุนวิจัยต่อเนื่องที่มีความพร้อมและสามารถดำเนินการได้ก่อน ส่วนโครงการวิจัยใหม่ มีการเตรียมความพร้อม เพื่อรอ พ.ร.บ. งบประมาณรายจ่ายประจำปีงบประมาณ 2563
2. จัดกิจกรรมให้คำแนะนำปรึกษาเพื่อพัฒนา/แก้ไข/ปรับปรุงการเขียนข้อเสนอโครงการให้มีความสมบูรณ์และมีความพร้อมที่จะได้รับอนุมัติ
3. ควบคุมระยะเวลาดำเนินงานหลังจากการอนุมัติทุนวิจัยให้เป็นไปตามเวลาที่กำหนด และติดตามอย่างต่อเนื่อง
4. จัดประชุมชี้แจงแนวทางการดำเนินโครงการวิจัยให้กับนักวิจัยที่ได้รับการอนุมัติทุนเพื่อสร้างความเข้าใจการและดำเนินโครงการตามแผนที่กำหนด
5. กำหนดทีมงานเพื่อเร่งรัดและติดตามการดำเนินงานโครงการอย่างเข้มข้นเพื่อให้การดำเนินงานและการเบิกจ่ายงบประมาณโครงการวิจัย เป็นไปตามแผนที่กำหนด
6. ปรับรูปแบบการดำเนินงานให้สอดคล้องกับสถานการณ์การแพร่ระบาดของโรคติดเชื้อไวรัส COVID-19 อาทิ การจัดประชุมผ่านสื่ออิเล็กทรอนิกส์ (Online Meeting) การจัดทำสัญญาอิเล็กทรอนิกส์ เป็นต้น

2) ด้านการส่งเสริม สนับสนุน และพัฒนาบุคลากรด้านการวิจัยการเกษตร

การพัฒนาบุคลากรด้านการวิจัยการเกษตร ผลการดำเนินงานในปีงบประมาณ 2563 ณ สิ้นไตรมาส 2 (1 ตุลาคม 2562 – 31 มีนาคม 2563) พบว่า สวก. ได้ดำเนินการพัฒนาบุคลากรด้านการวิจัยการเกษตร จำนวน 38 ทุน/โครงการ/หลักสูตร คิดเป็นร้อยละ 43.18 ของแผนงานสะสม ณ สิ้นไตรมาส 2 (88 ทุน/โครงการ/หลักสูตร) และร้อยละ 34.55 ของแผนงานทั้งปี (110 ทุน/โครงการ/หลักสูตร) ประกอบด้วย ทุนการศึกษาปริญญาเอกเฉลิมพระเกียรติ ทรงครองราชย์ 70 ปี จำนวน 17 ทุน ทุนฝึกอบรมและปฏิบัติการวิจัย ณ ต่างประเทศ จำนวน 4 ทุน ทุนสร้างนักวิจัยสู่ความเป็นเลิศและโครงการพัฒนาทีมวิจัย จำนวน 1 โครงการ ทุนนำเสนอผลงานวิจัย ณ ต่างประเทศ จำนวน 9 ทุน และการจัดกิจกรรมฝึกอบรม จำนวน 7 หลักสูตร ทั้งนี้ ผลการดำเนินงานในภาพรวมต่ำกว่าเป้าหมายค่อนข้างมาก การดำเนินงานต่างๆ มีการเลื่อนกำหนดเวลาการดำเนินงาน อาทิ ทุนปริญญาตรี "สืบสาน ร.9 เพื่อเกษตรกรรมรุ่นใหม่" จำนวน 30 ทุน ปิดรับสมัครวันที่ 31 มีนาคม 2563 โดยมีผู้สมัครผ่านระบบ PDMS จำนวน 88 คน ผลการพิจารณาคุณสมบัติผู้สมัครเบื้องต้น เมื่อวันที่ 10 เมษายน 2563 มีผู้สมัครผ่านเกณฑ์ฯ ทั้งสิ้น จำนวน 34 คน โดยจะมีการสอบสัมภาษณ์ในวันที่ 7 พฤษภาคม 2563 และทุนวิจัยบัณฑิตศึกษาด้านเกษตรและอุตสาหกรรมเกษตร ระดับปริญญาโท และปริญญาเอก (จำนวน 30 ทุน) ปิดรับสมัครเมื่อวันที่ 28 กุมภาพันธ์ 2563 มีผู้สมัครผ่านระบบ PDMS จำนวน 95 คน ซึ่งผลการพิจารณาคุณสมบัติผู้สมัครเบื้องต้น เมื่อวันที่ 25 มีนาคม 2563 มีผู้สมัครผ่านเกณฑ์ฯ ทั้งสิ้น จำนวน 83 คน โดยจะมีการพิจารณาข้อเสนอโครงการในวันที่ 20 เมษายน 2563 ซึ่งทั้งสองทุนคาดว่าจะสามารถพิจารณาอนุมัติทุนได้ตามเป้าหมายที่กำหนด ขณะที่ทุนที่มีส่วนเกี่ยวข้องกับการเดินทางต่างประเทศ อาทิ ทุนนำเสนอผลงานวิจัย ณ ต่างประเทศ และทุนฝึกอบรมและปฏิบัติการวิจัย ณ ต่างประเทศ ได้รับผลกระทบจากสถานการณ์การแพร่ระบาดของโรคติดเชื้อไวรัส COVID-19 ทำให้ผู้รับทุน ไม่สามารถเดินทางไปต่างประเทศได้ตามแผนที่ตั้งไว้

สวก. ได้มีการติดตามผลการพัฒนาบุคลากรแต่ละรายอย่างต่อเนื่อง เพื่อให้ทราบถึงผลที่ได้รับจากการพัฒนาบุคลากรในระยะยาว

สาเหตุ/ปัญหาอุปสรรค

1. การดำเนินงานในส่วนของการสนับสนุนทุนปริญญาตรี "สืบสาน ร.9 เพื่อเกษตรกรรมรุ่นใหม่" และทุนวิจัยบัณฑิตศึกษาด้านเกษตรและอุตสาหกรรมเกษตร มีผลการดำเนินงานล่าช้ากว่าเป้าหมาย
2. การประกาศใช้พระราชกำหนด การบริหารราชการในสถานการณ์ฉุกเฉิน พ.ศ. 2548 เพื่อควบคุมการแพร่ระบาดของไวรัสโคโรนาสายพันธุ์ใหม่ หรือโควิด-19 เมื่อวันที่ 26 มีนาคม 2563 ส่งผลต่อการเดินทางไปต่างประเทศของผู้ได้รับทุน 3 ประเภท คือ 1) ทุนนำเสนอผลงานวิจัย ณ ต่างประเทศ 2) ทุนฝึกอบรมและปฏิบัติการวิจัย ณ ต่างประเทศ และ 3) หลักสูตรฝึกอบรมนักบริหารงานวิจัย ที่มีการเดินทางไปดูงานต่างประเทศไม่สามารถเดินทางไปต่างประเทศได้

แนวทางแก้ไข

1. เร่งดำเนินการอนุมัติทุนให้เป็นไปตามเป้าหมายในไตรมาส 3
2. ปรับรูปแบบการดำเนินงานในบางทุนวิจัย อาทิ ผู้รับทุนที่ต้องเดินทางไปปฏิบัติงานวิจัยต่างประเทศ อาจปรับให้ทำวิจัยในประเทศแทน เพื่อให้สามารถสำเร็จการศึกษาได้ตามระยะเวลาที่กำหนด ทั้งนี้ เสนอให้พิจารณาผู้รับทุนกลุ่มนี้เป็น Priority ลำดับต้น ในการขอรับทุนเพื่อไปปฏิบัติงานวิจัยหรือนำเสนอผลงานในต่างประเทศในอนาคต เป็นต้น

3) ด้านการส่งเสริม สนับสนุน และพัฒนาข้อมูลสารสนเทศด้านการวิจัยการเกษตร

การดำเนินงานเพื่อบริหารจัดการและสื่อสารองค์ความรู้ด้วยนวัตกรรมสารสนเทศ ผลการดำเนินงานในปีงบประมาณ 2563 ณ สิ้นไตรมาส 2 (1 ตุลาคม 2562 – 31 มีนาคม 2563) พบว่า สวก. ดำเนินงานตามกระบวนการ/ขั้นตอนที่กำหนดไว้ในแผนงานจำนวน 8 กิจกรรม อาทิ การเชื่อมโยงข้อมูลจากหน่วยงานเพิ่มเติมในระบบศูนย์กลางข้อมูลการวิจัยการเกษตรของประเทศ หรือการปรับปรุงระบบ EPMS ให้เชื่อมโยงกับระบบ NRIIS ซึ่งเป็นระบบกลางของการสนับสนุนทุนวิจัยของประเทศ เป็นต้น ซึ่งผลความคืบหน้าของการดำเนินงานทั้ง 8 กิจกรรม เป็นไปตามแผนที่ตั้งไว้ คิดเป็นผลการดำเนินงานในภาพรวมเฉลี่ยร้อยละ 67.85 ของแผนงานทั้งปี

การเผยแพร่สื่อความรู้ด้านการเกษตรและผลการดำเนินงานต่างๆ ของ สวก. มีการนำเทคโนโลยีดิจิทัลรูปแบบต่างๆ อาทิ การพัฒนาแอปพลิเคชันเพื่อช่วยในการเพิ่มประสิทธิภาพในการทำงาน การพัฒนาระบบ Data Analytic หรือระบบ Artificial Intelligence (AI) ซึ่งเป็นการพัฒนาระบบศูนย์รวมแอปพลิเคชันเพื่อการเกษตร (ARDA App Center) มาช่วยเพิ่มประสิทธิภาพในการให้บริการ รวมถึงมีการเพิ่มช่องทางในการเผยแพร่ผลงานวิจัย หรือองค์ความรู้ต่างๆ ผ่าน Social Network ต่างๆ ซึ่งจัดว่าเป็นการพัฒนาการดำเนินงานของสำนักงานให้มีความทันสมัย และสอดคล้องกับนโยบายยุคดิจิทัลของประเทศ

สาเหตุ/ปัญหาอุปสรรค

1. สถานการณ์การแพร่ระบาดของโรคติดเชื้อไวรัส COVID-19 และการประกาศใช้พระราชกำหนดการบริหารราชการในสถานการณ์ฉุกเฉิน พ.ศ. 2548 เพื่อควบคุมการแพร่ระบาดของไวรัสโคโรนาสายพันธุ์ใหม่ หรือโควิด-19 เมื่อวันที่ 26 มีนาคม 2563 ส่งผลต่อการจัดกิจกรรมประชาสัมพันธ์ มีข้อจำกัดในการลงพื้นที่

แนวทางแก้ไข

1. ปรับแผนงานและปรับรูปแบบการประชาสัมพันธ์ ให้สอดคล้องกับสถานการณ์การแพร่ระบาดของโรคติดเชื้อไวรัส COVID-19 มีความทันสมัยมากขึ้น โดยเน้นการประชาสัมพันธ์ผ่านสื่ออิเล็กทรอนิกส์ และเข้าถึงกลุ่มเป้าหมายได้อย่างรวดเร็ว ง่าย และประหยัดงบประมาณได้อีกทางหนึ่ง

2. ติดตามการดำเนินงานของกิจกรรมต่างๆ ให้เป็นไปตามแผนงานที่กำหนด

4) ด้านการบริหารจัดการภายใน

การพัฒนาองค์กรสู่ความเป็นเลิศด้านการบริหารการวิจัยการเกษตร ประกอบด้วย กิจกรรมต่างๆ อาทิ การจัดทำแผนงาน การติดตามประเมินผล การบริหารและพัฒนาบุคลากรของ สวก. การพัฒนาระบบเทคโนโลยีสารสนเทศภายในของ สวก. การพัฒนาระบบคุณภาพการดำเนินงาน เป็นต้น ผลการดำเนินงานในปีงบประมาณ 2563 ณ สิ้นไตรมาส 2 (1 ตุลาคม 2562 – 31 มีนาคม 2563) พบว่า กิจกรรมส่วนใหญ่สามารถดำเนินงานได้เป็นไปตามแผนงานหรือเร็วกว่าแผนงานที่กำหนดไว้ มีเพียงบางกิจกรรมที่มีผลการดำเนินงานต่ำกว่าแผนงานที่กำหนดไว้ อาทิ กิจกรรมการประชุมต่างๆ ที่มีการเลื่อนกำหนดการตามความเหมาะสม/จำเป็น ซึ่งจำเป็นต้องเร่งรัดการดำเนินงานให้เป็นไปตามแผนต่อไป

สาเหตุ/ปัญหาอุปสรรค

1. การดำเนินงานบางกิจกรรมยังไม่เป็นไปตามแผนงานที่กำหนดไว้ เนื่องจากสถานการณ์การแพร่ระบาดของโรคติดเชื้อไวรัส COVID-19 และการประกาศใช้พระราชกำหนดการบริหารราชการในสถานการณ์ฉุกเฉิน พ.ศ. 2548 เพื่อควบคุมการแพร่ระบาดของไวรัสโคโรนาสายพันธุ์ใหม่ หรือโควิด-19 เมื่อวันที่ 26 มีนาคม 2563 ส่งผลต่อการดำเนินงานของกิจกรรมต่างๆ ทำให้ไม่สามารถดำเนินงานได้ตามแผนที่กำหนดไว้ อาทิ กิจกรรมการประชุมต่างๆ ที่มีการเลื่อนกำหนดการตามความเหมาะสม/จำเป็น เป็นต้น

แนวทางแก้ไข

1. ปรับเปลี่ยนรูปแบบกิจกรรมการพัฒนาบุคลากรให้มีความเหมาะสมกับสถานการณ์การแพร่ระบาดของโรคติดเชื้อไวรัส COVID-19 อาทิ การจัดฝึกอบรมในรูปแบบออนไลน์ หรือการเรียนรู้เพิ่มเติมจากคู่มือ เป็นต้น