

**รายงานการวิเคราะห์ด้านการเงิน ความเสี่ยงและภารกิจหลัก  
ของสำนักงานพัฒนาการวิจัยการเกษตร (องค์การมหาชน)  
ประจำปีงบประมาณ พ.ศ. 2563 ณ สิ้นไตรมาส 1 (1 ตุลาคม – 31 ธันวาคม 2562)**

**การรายงานด้านการเงิน**

สวก. ได้รับการอนุมัติงบประมาณ ประจำปีงบประมาณ 2563 จากคณะกรรมการ สวก. ในการประชุมครั้งที่ 8/2562 เมื่อวันที่ 28 สิงหาคม 2562 และการประชุมครั้งที่ 9/2562 เมื่อวันที่ 27 กันยายน 2562 ประกอบด้วย กรอบวงเงินงบประมาณ จำนวน 1,183.521 ล้านบาท และแผนเบิกจ่ายงบประมาณ จำนวน 969.801 ล้านบาท

ผลการเบิกจ่ายงบประมาณของ สวก. ปีงบประมาณ 2563 รอบไตรมาสที่ 1 (1 ตุลาคม – 31 ธันวาคม 2562) เบิกจ่ายงบประมาณรวมทั้งสิ้น 177.278 ล้านบาท คิดเป็นร้อยละ 54.04 ของแผนไตรมาสที่ 1 (328.021 ล้านบาท) และร้อยละ 18.28 ของแผนเบิกจ่ายทั้งปี (969.801 ล้านบาท) ซึ่งผลการเบิกจ่ายต่ำกว่าเป้าหมายการเบิกจ่ายในไตรมาสที่ 1 ปีงบประมาณ 2563 ของรัฐบาลที่กำหนดไว้ คือ ร้อยละ 28 ของแผนทั้งปี รายละเอียดตาม ตารางที่ 1

**ตารางที่ 1 ผลเบิกจ่ายงบประมาณของ สวก. ปีงบประมาณ 2563 รอบไตรมาสที่ 1**

หน่วย : ล้านบาท

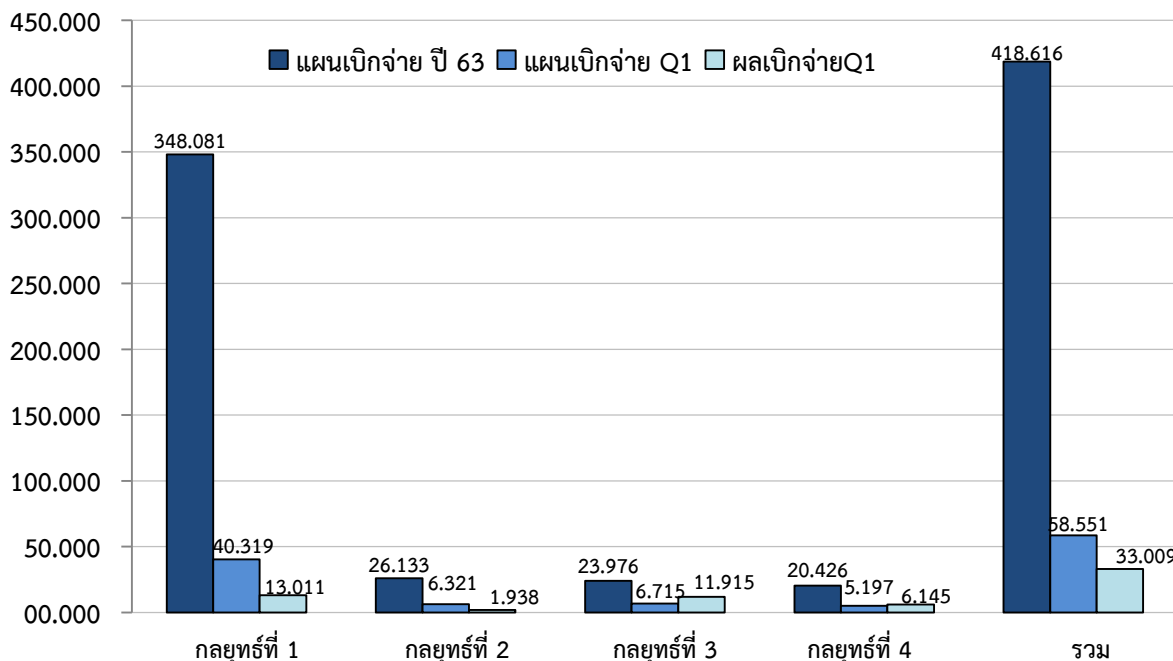
รายการ	แผนเบิกจ่าย งปม. ทั้งปี	แผนเบิกจ่าย Q1	ผลเบิกจ่าย Q1	ร้อยละ เทียบแผน Q1	ร้อยละ เทียบแผนทั้งปี
1. ใช้จ่ายตามกลยุทธ์	418.616	58.551	33.009	56.38%	7.89%
2. ใช้จ่ายประจำ	76.488	19.684	19.798	100.58%	25.88%
3. งบผูกพัน	464.911	240.000	114.685	47.79%	24.67%
<b>รวมงบประมาณ ปี 2562 (ข้อ 1 ถึง 3)</b>	<b>960.015</b>	<b>318.235</b>	<b>167.492</b>	<b>52.63%</b>	<b>17.45%</b>
4. เงินกันไว้เบิกจ่ายเหลือปี	9.786	9.786	9.786	100.00%	100.00%
<b>รวมทั้งสิ้น (ข้อ 1 ถึง 4)</b>	<b>969.801</b>	<b>328.021</b>	<b>177.278</b>	<b>54.04%</b>	<b>18.28%</b>

**การวิเคราะห์ด้านการเงิน**

เมื่อพิจารณาผลเบิกจ่ายงบประมาณ รอบไตรมาสที่ 1 ปีงบประมาณ 2563 พบว่า เงินกันไว้เบิกจ่าย เหลือปีสามารถเบิกจ่ายงบประมาณได้ตามแผนมากที่สุด คิดเป็นร้อยละ 100 รองลงมาคือ ใช้จ่ายประจำ ร้อยละ 25.88 งบผูกพัน ร้อยละ 24.67 และใช้จ่ายตามกลยุทธ์ ร้อยละ 7.89 เทียบแผนทั้งปี ตามลำดับ

ทั้งนี้ หากพิจารณาเฉพาะในส่วนของ ใช้จ่ายตามกลยุทธ์ พบว่า

งบประมาณ (ล้านบาท)



ร้อยละเทียบ แผนทั้งปี	3.74	7.42	49.70	30.08	7.89
ร้อยละเทียบ แผนไตรมาส 1	32.27	30.66	177.44	118.24	56.38

รูปที่ 1 ผลเบิกจ่ายงบประมาณตามกลยุทธ์ ปีงบประมาณ 2563 รอบไตรมาสที่ 1

- (1) **กลยุทธ์ที่ 1** มีผลเบิกจ่ายงบประมาณ จำนวน 13.011 ล้านบาท คิดเป็นร้อยละ 32.27 ของแผนเบิกจ่ายไตรมาสที่ 1 (40.319 ล้านบาท) และร้อยละ 3.74 ของแผนเบิกจ่ายทั้งปี (348.081 ล้านบาท) ซึ่งต่ำกว่าเป้าหมายการเบิกจ่ายในทั้งปี ปีงบประมาณ 2563 ของรัฐบาลที่กำหนดไว้ร้อยละ 28 ของแผนทั้งปี เป็นอย่างมาก เนื่องจากโครงการที่ได้รับอนุมัติทุนวิจัยส่วนใหญ่ได้รับอนุมัติในช่วงเดือนธันวาคม 2562 จึงยังอยู่ในกระบวนการปรับปรุงข้อเสนอโครงการให้สอดคล้องกับงบประมาณที่ได้รับการอนุมัติ และจะดำเนินการจัดทำสัญญาต่อไป ซึ่งคาดว่าจะสามารถเบิกจ่ายงบประมาณสนับสนุนทุนวิจัยงวดที่ 1 ได้ในช่วงไตรมาสที่ 2

**สาเหตุ/ปัญหาอุปสรรค**

1. การพิจารณางบประมาณรายจ่ายประจำปีงบประมาณ 2563 ล่าช้า ส่งผลให้ต้องเบิกจ่ายงบประมาณปี 2562 ไปพลางก่อน โดยมีข้อจำกัดในการดำเนินการเฉพาะโครงการต่อเนื่อง
2. การเบิกจ่ายงบประมาณยังไม่เป็นไปตามเป้าหมาย เนื่องจากข้อเสนอโครงการไม่สมบูรณ์ที่พร้อมสำหรับได้รับการอนุมัติสนับสนุนทุนวิจัย
3. ปีงบประมาณ 2563 สวก. ได้รับงบประมาณอุดหนุนจากรัฐบาล ซึ่งจะต้องมีการเบิกจ่ายงบประมาณ 100% สวก. จึงจำเป็นต้องวางแผนการอนุมัติสนับสนุนทุนวิจัย และการควบคุมให้มีการเบิกจ่ายงบประมาณให้เป็นไปตามวงงานที่กำหนดไว้ในสัญญารับทุน

**แนวทางแก้ไข**

1. ควบคุมและติดตามการเบิกจ่ายงบประมาณของกิจกรรมต่างๆ ให้เป็นไปตามแผนงานที่กำหนด
2. กำหนดทีมงานเพื่อเร่งรัดและติดตามการดำเนินงานโครงการอย่างเข้มข้นเพื่อให้การดำเนินงานและการเบิกจ่ายงบประมาณโครงการวิจัย เป็นไปตามแผนที่กำหนด

- (2) **กลยุทธ์ที่ 2** มีผลเบิกจ่ายงบประมาณ จำนวน 1.938 ล้านบาท คิดเป็นร้อยละ 30.66 ของแผนเบิกจ่ายไตรมาสที่ 1 (6.321 ล้านบาท) และร้อยละ 7.42 ของแผนเบิกจ่ายทั้งปี (26.133 ล้านบาท) ซึ่งต่ำกว่าเป้าหมายการเบิกจ่ายในไตรมาสที่ 1 ปีงบประมาณ 2563 ของรัฐบาลที่กำหนดไว้ ร้อยละ 28 ของแผนทั้งปี โดย สวก. จะเร่งรัดการพิจารณาอนุมัติทุนพัฒนาบุคลากรวิจัยเพื่อการเบิกจ่ายงบประมาณสอดคล้องกับแผนที่ตั้งไว้ในระยะต่อไป

**สาเหตุ/ปัญหาอุปสรรค**

1. การเบิกจ่ายงบประมาณยังไม่เป็นไปตามเป้าหมาย

**แนวทางแก้ไข**

1. ควบคุมและติดตามการเบิกจ่ายงบประมาณของกิจกรรมต่างๆ ให้เป็นไปตามแผนงานที่กำหนด

- (3) **กลยุทธ์ที่ 3** มีผลเบิกจ่ายงบประมาณ จำนวน 11.915 ล้านบาท คิดเป็นร้อยละ 177.44 ของแผนเบิกจ่ายไตรมาสที่ 1 (6.715 ล้านบาท) และร้อยละ 49.70 ของแผนเบิกจ่ายทั้งปี (23.976 ล้านบาท) ซึ่งสูงกว่าเป้าหมายการเบิกจ่ายในไตรมาสที่ 1 ปีงบประมาณ 2563 ของรัฐบาลที่กำหนดไว้ ร้อยละ 28 ของแผนทั้งปี

**สาเหตุ/ปัญหาอุปสรรค**

-

**แนวทางแก้ไข**

-

- (4) **กลยุทธ์ที่ 4** มีผลเบิกจ่ายงบประมาณ จำนวน 6.145 ล้านบาท คิดเป็นร้อยละ 118.24 ของแผนเบิกจ่ายไตรมาสที่ 1 (5.197 ล้านบาท) และร้อยละ 30.08 ของแผนเบิกจ่ายทั้งปี (20.426 ล้านบาท) ซึ่งต่ำกว่าเป้าหมายการเบิกจ่ายในไตรมาสที่ 1 ปีงบประมาณ 2563 ของรัฐบาลที่กำหนดไว้ ร้อยละ 28 ของแผนทั้งปี จึงจำเป็นต้องเร่งรัดให้มีการจัดทำสัญญาและเบิกจ่ายงบประมาณให้เป็นไปตามเป้าหมายในระยะต่อไป

**สาเหตุ/ปัญหาอุปสรรค**

1. การดำเนินงานบางกิจกรรมยังไม่เป็นไปตามแผนงานที่กำหนดไว้
2. การเบิกจ่ายงบประมาณยังไม่เป็นไปตามเป้าหมาย เนื่องจากมีแผนการจัดซื้อจัดจ้างบางรายการยังไม่ได้ดำเนินการ

**แนวทางแก้ไข**

1. เร่งรัด ติดตาม การดำเนินงานและการเบิกจ่ายงบประมาณของกิจกรรมต่างๆ ให้เป็นไปตามแผนงานที่กำหนด
2. ควบคุมและติดตามการเบิกจ่ายงบประมาณของกิจกรรมต่างๆ ให้เป็นไปตามแผนงานกำหนด

## การรายงานด้านความเสี่ยง

การประชุมคณะกรรมการบริหารความเสี่ยงและควบคุมภายในของ สวก. ครั้งที่ 1/2563 เมื่อวันที่ 10 มกราคม 2563 เห็นชอบผลการบริหารความเสี่ยง สวก. ปีงบประมาณ 2563 ไตรมาสที่ 1 จำนวน 5 กิจกรรม รายละเอียดตารางที่ 2 ดังนี้

	ระดับ E	ระดับ H	ระดับ M	ระดับ L	รวม
1) ก่อนบริหาร	จำนวน 4 ความเสี่ยง	1 ความเสี่ยง	-	-	5 ความเสี่ยง
2) ไตรมาส 1	จำนวน 4 ความเสี่ยง	1 ความเสี่ยง	-	-	5 ความเสี่ยง

ตารางที่ 2 สรุปผลการบริหารความเสี่ยง ปีงบประมาณ 2563 รอบไตรมาสที่ 1

ลำดับที่	ความเสี่ยง	เป้าหมายที่คาดหวัง	ก่อนบริหาร LxI=>ระดับ	ไตรมาส 1
1	FR1 การอนุมัติโครงการและเบิกจ่ายเงินไม่เป็นไปตามเป้าหมาย	1 x 2 L	5 x 5 E	5 x 5 E
2	SR2 จำนวนโครงการที่แล้วเสร็จก่อนปี 63 มีการนำไปใช้ประโยชน์ต่ำกว่าเป้าหมาย	1 x 1 L	5 x 5 E	5 x 4 E
3	OR3 การพัฒนานักวิจัยไม่เป็นไปตามเป้าหมาย	1 x 3 M	5 x 5 E	5 x 5 E
4	SR4 การพัฒนาฐานข้อมูลงานวิจัยการเกษตร ยังมีประสิทธิภาพไม่เพียงพอ	1 x 2 L	5 x 5 E	5 x 5 E
5	OR5 การประชาสัมพันธ์องค์กรยังไม่สามารถเข้าถึงกลุ่มเป้าหมายได้อย่างทั่วถึง	1 x 1 L	3 x 3 H	3 x 3 H

## การรายงานด้านภารกิจหลัก

สวก. ได้ดำเนินงานตามแผนปฏิบัติการและงบประมาณ ประจำปีงบประมาณ 2563 ผลการดำเนินงาน ณ สิ้นไตรมาสที่ 1 (1 ตุลาคม – 31 ธันวาคม 2562) สรุปได้ดังนี้

### 1) พันธกิจที่ 1 ส่งเสริม สนับสนุน และพัฒนาการวิจัยการเกษตร

#### 1.1) การสนับสนุนทุนโครงการวิจัย

ปีงบประมาณ 2563 สวก. มีแผนการสนับสนุนทุนโครงการวิจัย ตามกรอบการสนับสนุนทุนวิจัยด้านการเกษตรและอุตสาหกรรมการเกษตรของ สวก. และการสนับสนุนทุนตามแผนงานวิจัยมุ่งเป้าตอบสนองความต้องการในการพัฒนาประเทศ จำนวน 481.698 ล้านบาท ซึ่งพันธกิจที่ 1 มีความสอดคล้องกับกลยุทธ์ที่ 1 การสนับสนุนทุนวิจัยด้านการเกษตรอย่างมีประสิทธิภาพ

ผลการดำเนินงานปีงบประมาณ 2563 รอบไตรมาสที่ 1 (1 ตุลาคม – 31 ธันวาคม 2562) สวก. ได้อนุมัติทุนสนับสนุนโครงการวิจัย จำนวน 97 โครงการ งบประมาณรวม 172.620 ล้านบาท คิดเป็นร้อยละ 215.78 ของแผนงานรอบไตรมาสที่ 1 (80.000 ล้านบาท) และร้อยละ 35.84 ของแผนงานทั้งปี (481.698 ล้านบาท) รายละเอียดแสดงดังตารางที่ 3

ตารางที่ 3 ผลการสนับสนุนทุนโครงการวิจัยของ สวก. ปีงบประมาณ 2563 รอบไตรมาสที่ 1

กรอบการวิจัย	แผนทั้งปี (ลบ.)	แผนไตรมาส 1 (ลบ.)	ผลไตรมาส 1		ร้อยละผล เทียบแผน ไตรมาส 1	ร้อยละผล เทียบแผน ทั้งปี
			โครงการ	ลบ.		
1. กรอบการวิจัยด้านการเกษตรและอุตสาหกรรม การเกษตรของ สวก.	281.698	-	10	19.469	-	6.91%
1) เกษตรสมัยใหม่ (Smart Farming)		-	10	19.469	-	6.91%
2. การสนับสนุนตามแผนงานวิจัยมุ่งเป้า ตอบสนองความต้องการในการพัฒนาประเทศ (7 กลุ่มเรื่อง)	200.000	80.000	87	153.151	191.44%	76.58%
1) ข้าว	28.800	-	10	19.871	-	69.00%
2) ปาล์มน้ำมัน	18.000	-	4	5.603	-	31.13%
3) สมุนไพร อาหารเสริมและสปา	31.500	-	21	27.353	-	86.83%
4) อาหารเพื่อเพิ่มคุณค่าและความปลอดภัย สำหรับผู้บริโภคและการค้า	31.500	-	6	29.596	-	93.96%
5) พืชสวน (ไม้ผล พืชผัก และไม้ดอกไม้ ประดับ)	33.300	-	25	33.300	-	100.00%
6) สัตว์เศรษฐกิจ	28.800	-	7	15.488	-	53.78%
7) การบริหารทรัพยากรน้ำ	28.100	-	14	21.940	-	78.08%
<b>รวม</b>	<b>481.698</b>	<b>80.00</b>	<b>97</b>	<b>172.620</b>	<b>215.78%</b>	<b>35.84%</b>

1.2) การผลักดันผลงานวิจัยสู่การใช้ประโยชน์

ผลการดำเนินงานปีงบประมาณ 2563 รอบไตรมาสที่ 1 (1 ตุลาคม – 31 ธันวาคม 2562) สวก. ได้ผลักดันผลงานวิจัยสู่การใช้ประโยชน์ มุ่งเน้นการนำผลงานวิจัยไปใช้ประโยชน์ ทั้งในเชิงนโยบาย เชิงสาธารณะ และเชิงพาณิชย์ จำนวน 35 โครงการ คิดเป็นร้อยละ 233.33 ของแผนงานรอบไตรมาสที่ 1 (15 โครงการ) และร้อยละ 39.77 ของแผนงานทั้งปี (88 โครงการ) รายละเอียดแสดงดังตารางที่ 4

ตารางที่ 4 ผลการนำผลงานวิจัยไปใช้ประโยชน์ของ สวก. ปีงบประมาณ 2563 รอบไตรมาสที่ 1

ประเภท	แผนทั้งปี (โครงการ)	แผนไตรมาส 1 (โครงการ)	ผลไตรมาส 1 (โครงการ)	ร้อยละผลเทียบ แผนไตรมาส 1	ร้อยละผลเทียบ แผนทั้งปี
1. เชิงนโยบาย	5	1	1	100.00%	20.00%
2. เชิงสาธารณะ	44	9	30	333.33%	68.18%
3. เชิงพาณิชย์	39	5	4	80.00%	10.26%
<b>รวม</b>	<b>88</b>	<b>15</b>	<b>35</b>	<b>233.33%</b>	<b>39.77%</b>

1.3) การยื่นคำขอรับความคุ้มครองทรัพย์สินทางปัญญา

ผลการดำเนินงานปีงบประมาณ 2563 รอบไตรมาสที่ 1 (1 ตุลาคม – 31 ธันวาคม 2562) สวก. ได้ยื่นขอรับความคุ้มครองทรัพย์สินทางปัญญาจากผลงานวิจัย จำนวน 32 คำขอ คิดเป็นร้อยละ 152.38 ของแผนงานรอบไตรมาสที่ 1 (21 คำขอ) และร้อยละ 39.51 ของแผนงานทั้งปี (81 คำขอ) รายละเอียดแสดงดังตารางที่ 5

ตารางที่ 5 การยื่นขอรับความคุ้มครองทรัพย์สินทางปัญญาของ สวก. ปีงบประมาณ 2563 รอบไตรมาสที่ 1

ประเภททรัพย์สินทางปัญญา	แผนทั้งปี (คำขอ)	แผนไตรมาส 1 (คำขอ)	ผลไตรมาส 1 (คำขอ)	ร้อยละผล เทียบแผน ไตรมาส 1	ร้อยละผล เทียบแผน ทั้งปี
1. สิทธิบัตรการประดิษฐ์	81	21	5	23.81%	6.17%
2. อนุสิทธิบัตร			25	119.05%	30.86%
3. ลิขสิทธิ์/อื่นๆ (เครื่องหมายการค้า)			2	9.52%	2.47%
รวม	81	21	32	152.38%	39.51%

## 2) พันธกิจที่ 2 ส่งเสริม สนับสนุน และพัฒนาบุคลากรด้านการวิจัยการเกษตร

ปีงบประมาณ 2563 สวก. กำหนดแผนงานส่งเสริมและสนับสนุนการพัฒนาบุคลากรด้านการวิจัยการเกษตร รวม 110 ทุน/โครงการ/หลักสูตร ซึ่งพันธกิจที่ 2 มีความสอดคล้องกับกลยุทธ์ที่ 2 การพัฒนาและเพิ่มศักยภาพนักวิจัยในการผลิตงานวิจัยที่มีคุณภาพ โดยสนับสนุนการพัฒนาศักยภาพทั้งนักวิจัยรุ่นใหม่และนักวิจัยในปัจจุบัน เพื่อเสริมสร้างประสบการณ์ให้กับนักวิจัยให้เกิดความเชี่ยวชาญเฉพาะทาง ผ่านกิจกรรมต่างๆ ทั้งหมด 7 ประเภท

ผลการดำเนินงานปีงบประมาณ 2563 รอบไตรมาสที่ 1 (1 ตุลาคม – 31 ธันวาคม 2562) สวก. ได้ดำเนินการพัฒนาบุคลากรด้านการวิจัยการเกษตร จำนวน 25 ทุน/โครงการ/หลักสูตร คิดเป็นร้อยละ 104.17 ของแผนงานรอบไตรมาสที่ 1 (24 ทุน/โครงการ/หลักสูตร) และร้อยละ 22.73 ของแผนงานทั้งปี (110 ทุน/โครงการ/หลักสูตร) ซึ่งทุนที่สนับสนุนในไตรมาสที่ 1 ประกอบด้วย 1) ทุนการศึกษาปริญญาเอกเฉลิมพระเกียรติทรงครองราชย์ 70 ปี จำนวน 17 ทุน 2) ทุนสร้างนักวิจัยสู่ความเป็นเลิศและโครงการพัฒนาทีมวิจัย จำนวน 1 โครงการ 3) ทุนนำเสนอผลงานวิจัย ณ ต่างประเทศ จำนวน 3 ทุน และ 4) การจัดกิจกรรมฝึกอบรม จำนวน 4 หลักสูตร รายละเอียดแสดงในตารางที่ 6

ตารางที่ 6 การส่งเสริมและสนับสนุนการพัฒนาบุคลากรด้านการวิจัยการเกษตร ปีงบประมาณ 2563 รอบไตรมาสที่ 1

ประเภททุน	แผนทั้งปี	แผน ไตรมาส 1	ผล ไตรมาส 1	ร้อยละผล เทียบแผน ไตรมาส 1	ร้อยละผล เทียบแผน ทั้งปี	หมายเหตุ
1. ทุนการศึกษาปริญญาเอกเฉลิมพระเกียรติทรงครองราชย์ 70 ปี (ทุน)	15	-	17	-	113.33%	
2. ทุนปริญญาตรี "สืบสาน ร.9 เพื่อเกษตรกรรุ่นใหม่" (ทุน)	30	-	-	-	0.00%	ปิดรับสมัคร 31 ม.ค. 63
3. ทุนวิจัยบัณฑิตศึกษาด้านเกษตรและอุตสาหกรรมเกษตร (ทุน)	30	10	-	0.00%	0.00%	ปิดรับสมัคร 31 ม.ค. 63
4. ทุนฝึกอบรมและปฏิบัติการวิจัย ณ ต่างประเทศ (ทุน)	10	3	-	0.00%	0.00%	
5. ทุนนำเสนอผลงานวิจัย ณ ต่างประเทศ (ทุน)	12	4	3	75.00%	25.00%	
6. ทุนสร้างนักวิจัยสู่ความเป็นเลิศและโครงการพัฒนาทีมวิจัย (โครงการ)	3	1	1	100.00%	33.33%	
7. กิจกรรมฝึกอบรมจัดโดย สวก. (หลักสูตร)	10	6	4	66.67%	40.00%	
รวม	110	24	25	104.17%	22.73%	

### 3) พันธกิจที่ 3 ส่งเสริม สนับสนุน และพัฒนาข้อมูลสารสนเทศด้านการวิจัยการเกษตร

สวก. ดำเนินการด้านเทคโนโลยีสารสนเทศ โดยมีกิจกรรมการดำเนินงานรวมทั้งสิ้น 8 กิจกรรม ได้แก่

- 1) การพัฒนาระบบศูนย์กลางข้อมูลด้านการวิจัยการเกษตรของประเทศ
- 2) การส่งเสริมเครือข่ายความร่วมมือเพื่อสร้างองค์ความรู้ภาคการเกษตรด้วย ICT
- 3) การพัฒนาและเพิ่มจำนวนคลังข้อมูลวิจัยการเกษตร
- 4) การบริหารจัดการงานวิจัยอิเล็กทรอนิกส์ (EPMS) ระบบทรัพย์สินทางปัญญา (IP) / ส่งเสริมการใช้ประโยชน์ และระบบพัฒนาบุคลากรวิจัย (PDMS)
- 5) การพัฒนาและจัดทำสื่อความรู้ด้านการเกษตรที่เน้นการเข้าใจง่าย (Motion Graphic)
- 6) การพัฒนาและจัดทำ Application เพื่อเผยแพร่สำหรับสื่อความรู้ด้านการเกษตร หรือการพัฒนาแบบ Data Analytic หรือระบบ Artificial Intelligence (AI) มาช่วยเพิ่มประสิทธิภาพการให้บริการ
- 7) การพัฒนาข้อมูลด้านการเกษตร และการวิจัยการเกษตรผ่านสื่อสาธารณะต่างๆ ทุกช่องทาง (e-Book) และ
- 8) การให้บริการฐานข้อมูลสารสนเทศการวิจัยการเกษตร และฐานข้อมูลความรู้เกษตรต่างๆ ซึ่งพันธกิจที่ 3 มีความสอดคล้องกับกลยุทธ์ที่ 3 การบริหารจัดการและสื่อสารองค์ความรู้ด้วยนวัตกรรมสารสนเทศ

ผลการดำเนินงานปีงบประมาณ 2563 รอบไตรมาสที่ 1 (1 ตุลาคม – 31 ธันวาคม 2562) สวก. ได้ดำเนินการรวม 8 กิจกรรม ผลการดำเนินงานในภาพรวมเฉลี่ยร้อยละ 28.87 ของแผนงานทั้งปี รายละเอียดแสดงในตารางที่ 7

ตารางที่ 7 ผลการดำเนินงานด้านเทคโนโลยีสารสนเทศด้านการวิจัยการเกษตร ปีงบประมาณ 2562 รอบไตรมาสที่ 1

กิจกรรม/ตัวชี้วัด	ความคืบหน้าของการดำเนินงาน ไตรมาส 1	ร้อยละความคืบหน้า
1. การพัฒนาระบบศูนย์กลางข้อมูลการวิจัยการเกษตรของประเทศ ตัวชี้วัด การเชื่อมโยงข้อมูลเข้าสู่ระบบ 40 หน่วยงาน (สะสม) - ณ สิ้นปีงบประมาณ 2562 เชื่อมโยงแล้ว 35 หน่วยงาน - เป้าหมายปี 2563 เชื่อมโยง เพิ่มอีก 5 หน่วยงาน	1. ดำเนินการคัดเลือกหน่วยงานที่คาดว่าจะทำการเชื่อมโยงข้อมูลเรียบร้อยแล้ว จำนวน 2 หน่วยงาน ได้แก่ 1) มหาวิทยาลัยแม่ฟ้าหลวง 2) มหาวิทยาลัยสงขลานครินทร์ 2. ประสานงานและเชื่อมโยงข้อมูลจากระบบ NRMS 3. วิเคราะห์ความเป็นไปได้ทางเทคนิคในการเชื่อมโยง/นำเข้าข้อมูลและพัฒนาเครื่องมือสำหรับเชื่อมโยง/นำเข้าข้อมูล 4. เชื่อมโยงและนำเข้าข้อมูลของ 2 หน่วยงานสำเร็จเรียบร้อยแล้ว คิดเป็นร้อยละ 40 ของเป้าหมายในปี 2563 (เพิ่ม 5 หน่วยงาน) และคิดเป็นร้อยละ 92.50 ของเป้าหมายสะสม (40 หน่วยงานสะสม)	40.00%
2. การส่งเสริมเครือข่ายความร่วมมือเพื่อสร้างองค์ความรู้ภาคการเกษตรด้วย ICT ตัวชี้วัด เครือข่ายความร่วมมือ 5 หน่วยงาน	1. คัดเลือกหน่วยงานเครือข่ายความร่วมมือ 2. ประสานงานกับหน่วยงานที่ได้รับการคัดเลือก เพื่อคัดเลือกองค์ความรู้การเกษตรและงานวิจัย 3. จัดทำองค์ความรู้ที่ได้รับการคัดเลือก ให้อยู่ในรูปแบบอิเล็กทรอนิกส์ 4. นำองค์ความรู้ด้านการเกษตรขึ้นเผยแพร่ผ่านช่องทางของ 2 หน่วยงาน คือ 1) สำนักงานกองทุนหมู่บ้านและชุมชนเมืองแห่งชาติ (สทบ.) 2) สำนักงานมาตรฐานสินค้าเกษตรและอาหารแห่งชาติ (มกอช.)	40.00%
3. การพัฒนาและเพิ่มจำนวนคลังข้อมูลวิจัยการเกษตร ตัวชี้วัด จำนวนคลังข้อมูลที่เพิ่มขึ้น 5 ฐาน	การพัฒนาและเพิ่มจำนวนคลังข้อมูลวิจัยการเกษตร มีทั้งหมด 4 ขั้นตอน ดังนี้ 1. รวบรวมข้อมูลสำหรับจัดทำคลังข้อมูลเกษตรเพิ่มเติม โดยคัดเลือกจากชนิดสินค้าการเกษตร ตามมาตรการส่งเสริม เพื่อให้สอดคล้องกับยุทธศาสตร์ชาติ จำนวน 5 ชนิด คือ 1) ฟักทอง 2) กระจับปี่ 3) บัวบก 4) กวาวเครือ และ 5) มะขามป้อม 2. ค้นคว้าข้อมูลจากหน่วยงานภายนอกเพื่อนำมาจัดทำและเผยแพร่ 3. ดำเนินการจัดทำคลังข้อมูลเกษตรเพิ่มเติม จำนวน 5 ชนิด พร้อมทั้งปรับปรุงคลังข้อมูลวิจัยการเกษตรเดิม จำนวน 36 ชนิด ให้มีความเป็นปัจจุบัน ภายในไตรมาสที่ 2	25.00%

กิจกรรม/ตัวชี้วัด	ความคืบหน้าของการทำงาน ไตรมาส 1	ร้อยละความคืบหน้า
	4. ดำเนินการตรวจสอบความถูกต้องของคลังข้อมูลเกษตรทั้ง 5 ชนิด ก่อนนำขึ้นเผยแพร่หน้าเว็บไซต์ของ สวก. รวมถึงช่องทาง Social Network อาทิ Facebook, Line คาดว่าจะแล้วเสร็จภายในไตรมาส 3 จากขั้นตอนการทำงาน 4 ชั้น สามารถดำเนินการสำเร็จเรียบร้อยแล้ว 1 ชั้นตอน คิดเป็นร้อยละ 25	
4. การบริหารจัดการงานวิจัยอิเล็กทรอนิกส์ (EPMS) ระบบทรัพย์สินทางปัญญา (IP) / ส่งเสริมการใช้ประโยชน์ และระบบพัฒนาบุคลากรวิจัย (PDMS) <u>ตัวชี้วัด</u> ปรับปรุงระบบ EPMS / IP / PDMS 1 ระบบ	การบริหารจัดการงานวิจัยอิเล็กทรอนิกส์ (EPMS) ระบบทรัพย์สินทางปัญญา (IP) / ส่งเสริมการใช้ประโยชน์ และระบบพัฒนาบุคลากรวิจัย (PDMS) มีทั้งหมด 4 ชั้นตอน ดังนี้ 1. ศึกษาปัญหาและแนวทางในการพัฒนาระบบ 2. ออกแบบระบบและกำหนดขอบเขตการพัฒนาระบบ ภายในไตรมาส 2 3. ดำเนินการพัฒนา และทดสอบและปรับปรุงระบบให้มีความสมบูรณ์ภายในไตรมาส 3 4. อบรมการใช้งานให้แก่เจ้าหน้าที่และเปิดให้ใช้งานภายใน ไตรมาส 4 จากขั้นตอนการทำงาน 4 ชั้น สามารถดำเนินการสำเร็จเรียบร้อยแล้ว 1 ชั้นตอน คิดเป็นร้อยละ 25	25.00%
5. การพัฒนาและจัดทำสื่อความรู้ด้านการเกษตรที่เน้นการเข้าใจง่าย (Motion Graphic) <u>ตัวชี้วัด</u> จำนวนสื่อแอนิเมชัน 10 เรื่อง	การพัฒนาและจัดทำสื่อความรู้ด้านการเกษตรที่เน้นการเข้าใจง่าย (Motion Graphic) มีทั้งหมด 4 ชั้นตอน ดังนี้ 1. รวบรวมองค์ความรู้ทางการเกษตรเบื้องต้น จำนวน 10 เรื่อง 2. นำองค์ความรู้ทางการเกษตรมาสังเคราะห์ แล้วจัดทำเป็น Info Graphic 3. เตรียมนำ Info Graphic มาผลิตเป็น Motion Graphic ภายในไตรมาส 3 4. ตรวจสอบความถูกต้องและนำ Motion Graphic ขึ้นเผยแพร่บนเว็บไซต์ สวก. รวมทั้งช่องทาง Social Network อาทิ Facebook, Line ภายในไตรมาส 4 จากขั้นตอนการทำงาน 4 ชั้น สามารถดำเนินการสำเร็จเรียบร้อยแล้ว 1 ชั้นตอน คิดเป็นร้อยละ 25	25.00%
6. การพัฒนาและจัดทำ Application เพื่อเผยแพร่สำหรับสื่อความรู้ด้านการเกษตร หรือการพัฒนา ระบบ Data Analytic หรือระบบ Artificial Intelligence (AI) มาช่วยเพิ่มประสิทธิภาพการให้บริการ <u>ตัวชี้วัด</u> จำนวนระบบที่ได้รับการพัฒนา (ระบบ MIS) 1 ระบบ	การพัฒนาและจัดทำ Application เพื่อเผยแพร่สำหรับสื่อความรู้ด้านการเกษตร หรือการพัฒนา ระบบ Data Analytic หรือระบบ Artificial Intelligence (AI) มาช่วยเพิ่มประสิทธิภาพการให้บริการ มีทั้งหมด 4 ชั้นตอน ดังนี้ 1. ศึกษาปัญหาและแนวทางในการพัฒนาระบบ 2. ออกแบบระบบและกำหนดขอบเขตการพัฒนาระบบ ภายในไตรมาส 2 3. ดำเนินการพัฒนา และทดสอบและปรับปรุงระบบให้มีความสมบูรณ์ภายในไตรมาส 3 4. เปิดให้ใช้งาน ภายในไตรมาส 4 จากขั้นตอนการทำงาน 4 ชั้น สามารถดำเนินการสำเร็จเรียบร้อยแล้ว 1 ชั้นตอน คิดเป็นร้อยละ 25	25.00%
7. การพัฒนาข้อมูลด้านการเกษตร และการวิจัยการเกษตรผ่านสื่อสาธารณะต่างๆ ทุกช่องทาง (e-Book) <u>ตัวชี้วัด</u> จำนวน e-Book 10 เรื่อง	การพัฒนาข้อมูลด้านการเกษตรและการวิจัยการเกษตรผ่านสื่อสาธารณะต่างๆ ทุกช่องทาง (e-Book) มีทั้งหมด 4 ชั้นตอน ดังนี้ 1. คัดเลือกข้อมูลหรือโครงการที่มีความสำคัญและเป็นที่น่าสนใจของกลุ่มเป้าหมาย จำนวน 10 เรื่อง 2. นำเนื้อหาเรียบเรียงเป็นไฟล์อิเล็กทรอนิกส์ ภายในไตรมาส 2 3. นำไฟล์อิเล็กทรอนิกส์ จัดทำในรูปแบบ e-book ภายในไตรมาส 3 4. นำ e-book ขึ้นเผยแพร่บนเว็บไซต์ สวก. ภายในไตรมาส 4 จากขั้นตอนการทำงาน 4 ชั้น สามารถดำเนินการสำเร็จเรียบร้อยแล้ว 1 ชั้นตอน คิดเป็นร้อยละ 25	25.00%



กิจกรรม/ตัวชี้วัด	ความคืบหน้าของการดำเนินงาน ไตรมาส 1	ร้อยละความคืบหน้า
8. การให้บริการฐานข้อมูลสารสนเทศ การวิจัยการเกษตร และฐานความรู้ การเกษตรต่างๆ ตัวชี้วัด จำนวน IP หรือจำนวนครั้งรวมในการเข้าใช้บริการฐานข้อมูลต่างๆ 857,650 IP	1. จำนวน IP หรือจำนวนครั้งรวมในการเข้าใช้บริการ ฐานข้อมูลต่างๆ มีจำนวนรวมทั้งสิ้น 222,438 IP คิดเป็น ร้อยละ 103.74 ของแผนไตรมาส 1 (214,410 IP) และ คิดเป็นร้อยละ 25.94 ของแผนงานทั้งปี (857,650 IP) 2. จำนวน IP ผู้เข้าใช้บริการนานกว่า 30 วินาที เท่ากับ 24,644 IP คิดเป็น ร้อยละ 11.08 ของจำนวน IP หรือจำนวนครั้งรวมในการเข้าใช้บริการของฐานข้อมูลสารสนเทศการวิจัยการเกษตรและฐานข้อมูลความรู้เกษตรต่างๆ ที่เข้าใช้บริการทั้งหมด	25.94%
<b>ความคืบหน้าเฉลี่ย</b>		<b>28.87%</b>

สรุปภาพรวมผลการดำเนินงานด้านภารกิจหลัก ของ สวก. ในปีงบประมาณ 2563 รอบไตรมาสที่ 1 (1 ตุลาคม – 31 ธันวาคม 2562) ตามแผนปฏิบัติการและงบประมาณของ สวก. ประจำปีงบประมาณ 2563 ซึ่งประกอบด้วย 4 กลยุทธ์ 7 แผนงาน 23 แผนงานย่อย 52 กิจกรรม 107 ตัวชี้วัด ในไตรมาสที่ 1 มีการกำหนดเป้าหมายการดำเนินกิจกรรม 68 ตัวชี้วัด และประเมินผลในช่วงไตรมาส 2-4 จำนวน 39 ตัวชี้วัด ผลการดำเนินงานรอบไตรมาสที่ 1 พบว่า สามารถดำเนินงานได้ตามแผนงานและสูงกว่า/เร็วกว่าแผนงานที่กำหนดไว้รวม 83 ตัวชี้วัด คิดเป็นร้อยละ 77.57 และต่ำกว่า/ช้ากว่าแผนที่กำหนดไว้ 24 ตัวชี้วัด คิดเป็นร้อยละ 22.43 รายละเอียดแสดงดังตารางที่ 8

ตารางที่ 8 สรุปผลการดำเนินงานตามแผนปฏิบัติการและงบประมาณของ สวก. ปีงบประมาณ 2563 รอบไตรมาสที่ 1

รายการ	กลยุทธ์ที่ 1 (ตัวชี้วัด)	กลยุทธ์ที่ 2 (ตัวชี้วัด)	กลยุทธ์ที่ 3 (ตัวชี้วัด)	กลยุทธ์ที่ 4 (ตัวชี้วัด)	รวม (ตัวชี้วัด)	ร้อยละ
สูงกว่า/เร็วกว่าแผน	14	7	5	8	34	31.78%
เป็นไปตามแผน	18	3	2	26	49	45.79%
ต่ำกว่า/ช้ากว่าแผน	9	7	4	4	24	22.43%
<b>รวม</b>	<b>41</b>	<b>17</b>	<b>11</b>	<b>38</b>	<b>107</b>	<b>100.00%</b>

### การวิเคราะห์ผลการดำเนินงานด้านภารกิจหลัก

#### 1) ด้านการส่งเสริม สนับสนุน และพัฒนาการวิจัยการเกษตร

การสนับสนุนทุนโครงการวิจัย ผลการดำเนินงานในปีงบประมาณ 2563 รอบไตรมาสที่ 1 (1 ตุลาคม – 31 ธันวาคม 2562) พบว่า สามารถสนับสนุนทุนโครงการวิจัย ได้สูงกว่าแผนงานที่กำหนดไว้ในช่วงไตรมาสแรกเป็นอย่างมาก เนื่องจากสำนักงานมีการดำเนินงานตามมาตรฐาน ISO-9001 อย่างเคร่งครัด ทำให้กระบวนการพิจารณาอนุมัติทุนวิจัยเป็นไปตามมาตรฐานที่กำหนด อีกทั้ง สวก. ได้มีการจัดกิจกรรมต่างๆ ที่ส่งเสริมให้นักวิจัยหรือหน่วยงานรับทุนเกิดความเข้าใจและสามารถจัดทำข้อเสนอโครงการที่มีคุณภาพได้ตรงตามเป้าหมายของ สวก. อาทิ การจัดประชุมชี้แจงแนวทางการบริหารจัดการงานวิจัยปี 2563 เมื่อวันที่ 18 พฤศจิกายน 2562 โดย ณ สิ้นไตรมาสที่ 1 มีการอนุมัติสนับสนุนทุนโครงการวิจัยรวมทั้งสิ้นจำนวน 97 โครงการ เป็นเงินรวม 172.620 ล้านบาท คิดเป็นร้อยละ 215.78 ของแผนงานรอบไตรมาสที่ 1 (80 ล้านบาท) และร้อยละ 35.84 ของแผนงานทั้งปี (481.698 ล้านบาท)

การบริหารจัดการโครงการวิจัยและการผลักดันงานวิจัยสู่การใช้ประโยชน์ ปีงบประมาณ 2563 รอบไตรมาสที่ 1 (1 ตุลาคม – 31 ธันวาคม 2562) สวก. สามารถผลักดันผลงานวิจัยไปใช้ประโยชน์ในเชิงนโยบายเชิงสาธารณะ และเชิงพาณิชย์ จำนวนรวม 35 โครงการ คิดเป็นร้อยละ 233.33 ของแผนงานรอบไตรมาสที่ 1 (15 โครงการ) และร้อยละ 39.77 ของแผนงานทั้งปี (88 โครงการ) และมีการยื่นขอรับความคุ้มครองทรัพย์สินทางปัญญา

จากผลงานวิจัยการเกษตร จำนวน 32 คำขอ คิดเป็นร้อยละ 152.38 ของแผนงานรอบไตรมาสที่ 1 (21 คำขอ) และ ร้อยละ 39.51 ของแผนงานทั้งปี (81 คำขอ) ซึ่งการดำเนินงานในภาพรวมเร็วกว่าแผนที่กำหนดไว้ในช่วงไตรมาสแรก

#### สาเหตุ/ปัญหาอุปสรรค

1. การพิจารณางบประมาณรายจ่ายประจำปีงบประมาณ 2563 ล่าช้า ส่งผลให้ต้องเบิกจ่าย งบประมาณปี 2562 ไปพลางก่อน โดยมีข้อจำกัดในการดำเนินการเฉพาะโครงการต่อเนื่อง

#### แนวทางแก้ไข

1. จัดกิจกรรมให้คำแนะนำปรึกษาเพื่อพัฒนา/แก้ไข/ปรับปรุงการเขียนข้อเสนอโครงการให้มีความ สมบูรณ์และมีความพร้อมที่จะได้รับอนุมัติ
2. ควบคุมระยะเวลาดำเนินงานหลังจากการอนุมัติทุนวิจัยให้เป็นไปตามเวลาที่กำหนด และติดตาม อย่างต่อเนื่อง
3. จัดประชุมชี้แจงแนวทางการดำเนินโครงการวิจัยให้กับนักวิจัยที่ได้รับการอนุมัติทุนเพื่อสร้างความ เข้าใจและดำเนินโครงการตามแผนที่กำหนด

## 2) ด้านการส่งเสริม สนับสนุน และพัฒนาบุคลากรด้านการวิจัยการเกษตร

การพัฒนาบุคลากรด้านการวิจัยการเกษตร ผลการดำเนินงานในปีงบประมาณ 2563 รอบ ไตรมาสที่ 1 (1 ตุลาคม – 31 ธันวาคม 2562) พบว่า สวก. ได้ดำเนินการพัฒนาบุคลากรด้านการวิจัยการเกษตร จำนวน 25 ทุน/โครงการ/หลักสูตร คิดเป็นร้อยละ 104.17 ของแผนงานรอบไตรมาสที่ 1 (24 ทุน/โครงการ/ หลักสูตร) และร้อยละ 22.73 ของแผนงานทั้งปี (110 ทุน/โครงการ/หลักสูตร) ซึ่งทุนที่สนับสนุนใน ไตรมาสที่ 1 ประกอบด้วย ทุนการศึกษาปริญญาเอกเฉลิมพระเกียรติทรงครองราชย์ 70 ปี จำนวน 17 ทุน ทุนสร้างนักวิจัยสู่ความเป็นเลิศและโครงการพัฒนาทีมวิจัย จำนวน 1 โครงการ ทุนนำเสนอผลงานวิจัย ณ ต่างประเทศ จำนวน 3 ทุน และการจัดกิจกรรมฝึกอบรม จำนวน 4 หลักสูตร ซึ่งผลการดำเนินงานส่วนใหญ่ต่ำกว่า เป้าหมาย เพราะปีงบประมาณ 2563 สวก. มีแผนการสนับสนุนทุนใหม่ 1 ประเภท ได้แก่ การสนับสนุนทุนวิจัย บัณฑิตศึกษาด้านการเกษตรและอุตสาหกรรมเกษตร ระดับปริญญาโท และปริญญาเอก ซึ่งในการดำเนินงาน ไตรมาสที่ 1 เป็นการจัดตั้งคณะทำงานและการจัดประชุม ขณะนี้อยู่ระหว่างการประกาศรับสมัคร และจะปิดการรับ สมัครในวันที่ 30 มกราคม 2563 ซึ่งจะสามารถพิจารณาอนุมัติทุนตามแผนที่กำหนดไว้ รวมทั้งอนุมัติทุนปริญญาตรี สืบสาน ร.9 เพื่อเกษตรกรรุ่นใหม่ จำนวน 30 ทุน ภายในไตรมาสที่ 2 ซึ่งจะส่งผลให้ผลการดำเนินงานสอดคล้องกับ แผนที่กำหนดไว้ทั้งปีต่อไป

สวก. ได้มีการติดตามผลการพัฒนาบุคลากรแต่ละรายอย่างต่อเนื่อง เพื่อให้ทราบถึงผลที่ได้รับ จากการพัฒนาบุคลากรในระยะยาว

#### สาเหตุ/ปัญหาอุปสรรค

1. การดำเนินงานในส่วนของการสนับสนุนทุนวิจัยบัณฑิตศึกษาด้านการเกษตรและอุตสาหกรรม เกษตร ล่าช้ากว่าแผนงานที่กำหนด โดยจะปิดรับสมัครทุนในวันที่ 31 มกราคม 2563
2. การดำเนินงานในส่วนของการสนับสนุนทุนฝึกอบรมหรือปฏิบัติการวิจัย ณ ต่างประเทศ ยังไม่ เป็นไปตามแผนงานที่กำหนด เพราะศักยภาพและความพร้อมโดยเฉพาะอย่างยิ่งด้านภาษาของ นักวิจัยไม่เป็นไปตามเกณฑ์ที่สำนักงานกำหนด

#### แนวทางแก้ไข

1. เร่งดำเนินการอนุมัติทุนให้เป็นไปตามเป้าหมายในไตรมาส 2
2. ปรับปรุงเกณฑ์การพิจารณาทุนพัฒนาทีมบุคลากรวิจัย โดยกำหนดเกณฑ์การคัดเลือกทางด้าน ภาษาให้เหมาะสม เนื่องจากทุนนี้เป็นการฝึกอบรมหรือปฏิบัติการวิจัย ที่เน้นพัฒนาทักษะผู้รับทุน ที่มีประสบการณ์การทำงานและมีความรู้เชิงเทคนิคอยู่แล้ว

### 3) ด้านการส่งเสริม สนับสนุน และพัฒนาข้อมูลสารสนเทศด้านการวิจัยการเกษตร

การดำเนินงานเพื่อบริหารจัดการและสื่อสารองค์ความรู้ด้วยนวัตกรรมสารสนเทศ ผลการดำเนินงานในปีงบประมาณ 2563 รอบไตรมาสที่ 1 (1 ตุลาคม – 31 ธันวาคม 2562) พบว่า สวก. ดำเนินงานตามกระบวนการ/ขั้นตอนที่กำหนดไว้ในแผนงานจำนวน 8 กิจกรรม โดยมีผลความคืบหน้าของการดำเนินงานเป็นไปตามแผนที่ตั้งไว้ คิดเป็นผลการดำเนินงานในภาพรวมเฉลี่ยร้อยละ 28.87 ของแผนงานทั้งปี

การเผยแพร่สื่อความรู้ด้านการเกษตรและผลการดำเนินงานต่างๆ ของ สวก. มีการนำเทคโนโลยีดิจิทัลรูปแบบต่างๆ อาทิ การพัฒนาแอปพลิเคชันเพื่อช่วยในการเพิ่มประสิทธิภาพในการทำงาน การพัฒนาระบบ Data Analytic หรือระบบ Artificial Intelligence (AI) มาช่วยเพิ่มประสิทธิภาพในการให้บริการ รวมถึงมีการเพิ่มช่องทางในการเผยแพร่ผลงานวิจัย หรือองค์ความรู้ต่างๆ ผ่าน Social Network ต่างๆ ซึ่งจัดว่าเป็นการพัฒนาการดำเนินงานของสำนักงานให้มีความทันสมัย และสอดคล้องกับนโยบายยุคดิจิทัลของประเทศ

#### สาเหตุ/ปัญหาอุปสรรค

1. การดำเนินงานในส่วนของกิจกรรมการพัฒนาและเพิ่มจำนวนคลังข้อมูลวิจัยการเกษตร การพัฒนาและจัดทำสื่อความรู้ด้านการเกษตร Motion Graphic การจัดทำ e-Book และการเผยแพร่ประชาสัมพันธ์ผ่านช่องทางสื่อต่างๆ ยังไม่เป็นไปตามแผนงานที่กำหนด

#### แนวทางแก้ไข

1. เร่งรัด และติดตามการดำเนินงานของกิจกรรมต่างๆ ให้เป็นไปตามแผนงานที่กำหนด
2. พัฒนารูปแบบฐานข้อมูลให้ทันสมัยพร้อมเผยแพร่ประชาสัมพันธ์ให้ถึงกลุ่มเป้าหมายและขยายผลสู่กลุ่มอื่นๆ
3. เผยแพร่ผลงานต่างๆ ที่แล้วเสร็จให้เกิดประโยชน์มากขึ้น ผ่านสื่อต่างๆ รวมทั้ง นำเทคโนโลยีดิจิทัลรูปแบบต่างๆ มาใช้ประโยชน์ในการเผยแพร่ผลงานวิจัยให้เป็นที่แพร่หลาย เกิดการใช้ประโยชน์มากขึ้น

### 4) ด้านการบริหารจัดการภายใน

การพัฒนาองค์กรสู่ความเป็นเลิศด้านการบริหารการวิจัยการเกษตร ประกอบด้วย กิจกรรมต่างๆ อาทิ การบริหารและพัฒนาบุคลากรของ สวก. การพัฒนาระบบเทคโนโลยีสารสนเทศภายในของ สวก. การพัฒนาระบบคุณภาพการดำเนินงาน เป็นต้น ผลการดำเนินงานในปีงบประมาณ 2563 รอบไตรมาสที่ 1 (1 ตุลาคม – 31 ธันวาคม 2562) พบว่า กิจกรรมส่วนใหญ่สามารถดำเนินงานได้เป็นไปตามแผนงานที่กำหนดไว้ มีเพียงบางกิจกรรมที่มีผลการดำเนินงานต่ำกว่าแผนงานที่กำหนดไว้ เนื่องจากมีการเลื่อนกำหนดการตามความเหมาะสม/จำเป็น ซึ่งจำเป็นต้องเร่งรัดการดำเนินงานให้เป็นไปตามแผนต่อไป

#### สาเหตุ/ปัญหาอุปสรรค

1. การดำเนินงานบางกิจกรรมยังไม่เป็นไปตามแผนงานที่กำหนดไว้

#### แนวทางแก้ไข

1. เร่งรัด ติดตาม การดำเนินงานและการเบิกจ่ายงบประมาณของกิจกรรมต่างๆ ให้เป็นไปตามแผนงานที่กำหนด