



แผนปฏิบัติการและงบประมาณ
สำนักงานพัฒนาการวิจัยการเกษตร (องค์การมหาชน)
ปีงบประมาณ 2563

สำนักนโยบายและแผน

ตุลาคม 2562

คำนำ

สำนักงานพัฒนาการวิจัยการเกษตร (องค์การมหาชน) หรือ สวก. ได้ดำเนินการจัดทำแผนปฏิบัติการของสำนักงานพัฒนาการวิจัยการเกษตร (องค์การมหาชน) ระยะ 3 ปี (พ.ศ. 2563 - 2565) ซึ่งผ่านความเห็นชอบจากคณะกรรมการ สวก. ในการประชุมครั้งที่ 8/2562 เมื่อวันที่ 28 สิงหาคม 2562 โดยมีความสอดคล้องและเชื่อมโยงกับยุทธศาสตร์ชาติ แผนแม่บทภายใต้ยุทธศาสตร์ชาติ แผนการปฏิรูปประเทศ แผนพัฒนาเศรษฐกิจและสังคมแห่งชาติ ฉบับที่ 12 (พ.ศ. 2560 - 2564) (ร่าง) แผนปฏิบัติการกระทรวงเกษตรและสหกรณ์ ระยะ 3 ปี (พ.ศ. 2563 - 2565) และแผน/นโยบายต่างๆ ที่เกี่ยวข้อง ทั้งนี้ เพื่อใช้เป็นกรอบแนวทางในการขับเคลื่อนการดำเนินงานและงบประมาณของ สวก. ระยะ 3 ปี (พ.ศ. 2563 - 2565) และแผนการดำเนินงานรายปี

จากแนวทางดังกล่าว สวก. จึงได้จัดทำแผนปฏิบัติการและงบประมาณของ สวก. ประจำปีงบประมาณ 2563 ซึ่งผ่านความเห็นชอบจากคณะกรรมการ สวก. ในการประชุมครั้งที่ 8/2562 วันที่ 28 สิงหาคม 2562 และครั้งที่ 9/2562 วันที่ 27 กันยายน 2562 โดยแผนปฏิบัติการฯ ฉบับนี้ถูกจัดทำขึ้นเพื่อให้สอดคล้องกับแผนปฏิบัติการของ สวก. ระยะ 3 ปี (พ.ศ. 2563 - 2565) ตัวชี้วัดเพื่อการประเมินองค์การมหาชนของ สวก. ตัวชี้วัดตามข้อเสนอของงบประมาณรายจ่ายประจำปี รวมทั้งสอดคล้องกับนโยบายและพันธกิจซึ่งเป็นทิศทางการดำเนินงานขององค์กร และเพื่อใช้เป็นเครื่องในการปฏิบัติงานประจำปีของ สวก. ซึ่งได้ระบุงบประมาณ แผนการเบิกจ่ายงบประมาณ และกิจกรรมตามกลยุทธ์ของสำนักต่างๆ รวมทั้งสิ้น 4 กลยุทธ์ 7 แผนงาน 52 กิจกรรม 107 ตัวชี้วัด นอกจากนี้แผนปฏิบัติการฯ ฉบับนี้จะถูกนำมาใช้ในการกำกับ ติดตาม ตรวจสอบการปฏิบัติงานของสำนักงานเพื่อให้บรรลุตามเป้าหมายต่างๆ ที่ตั้งไว้ต่อไป

สำนักนโยบายและแผน

ตุลาคม 2562

สารบัญเรื่อง

	หน้า
ส่วนที่ 1 ข้อมูลทั่วไป	1
1.1 ความเป็นมา	1
1.2 โครงสร้างองค์กรและอัตรากำลัง	2
ส่วนที่ 2 ความเชื่อมโยงของแผนปฏิบัติการและงบประมาณของ สวก. ประจำปีงบประมาณ 2563 กับนโยบายและแผนต่างๆ ที่เกี่ยวข้อง	4
ส่วนที่ 3 แผนปฏิบัติการและงบประมาณของ สวก. ปีงบประมาณ 2563	26
3.1 นโยบายและเป้าหมายการดำเนินงานของ สวก. ปีงบประมาณ 2563	26
3.2 กรอบการสนับสนุนทุนวิจัยด้านการเกษตรและอุตสาหกรรมการเกษตร	30
3.3 เป้าหมายกิจกรรมและตัวชี้วัด	33
ส่วนที่ 4 รายละเอียดแผนปฏิบัติการและงบประมาณของ สวก. ปีงบประมาณ 2563	39
ส่วนที่ 5 ประมาณการรายรับของ สวก. ปีงบประมาณ 2563	48
ส่วนที่ 6 คู่มือการเลือกแหล่งเงิน หมวดรายจ่าย และโครงการ/เลขที่สัญญา ในระบบ ERP	49
ส่วนที่ 7 ภาคผนวก	ผ1-ผ30

แผนปฏิบัติการของสำนักงานพัฒนาการวิจัยการเกษตร (องค์การมหาชน)

ประจำปีงบประมาณ 2563

ส่วนที่ 1 ข้อมูลทั่วไป

1.1 ความเป็นมา

สำนักงานพัฒนาการวิจัยการเกษตร (องค์การมหาชน) หรือ สวก. จัดตั้งขึ้นตามกฎหมายว่าด้วยองค์การมหาชน ภายใต้การกำกับดูแลของรัฐมนตรีว่าการกระทรวงเกษตรและสหกรณ์ ตามพระราชกฤษฎีกาจัดตั้งสำนักงานพัฒนาการวิจัยการเกษตร (องค์การมหาชน) พ.ศ. 2546 ลงวันที่ 14 มีนาคม 2546 และฉบับที่ 2 พ.ศ. 2562 ลงวันที่ 7 เมษายน 2562 โดยมีทุนประเดิมเพื่อการสนับสนุนงานวิจัยด้านการเกษตรเชิงพาณิชย์ เป็นวงเงินประมาณ 3,000 ล้านบาท วัตถุประสงค์การจัดตั้ง สวก. รวม 6 ข้อ ประกอบด้วย

- (1) ส่งเสริม สนับสนุน และพัฒนางานวิจัยการเกษตร
- (2) ส่งเสริม สนับสนุน และพัฒนาบุคลากรด้านการวิจัยการเกษตร
- (3) จัดให้มีการศึกษา ค้นคว้า วิจัย พัฒนาและเผยแพร่ข้อมูลและสารสนเทศในด้านการเกษตร
- (4) ร่วมมือทางวิชาการกับสถาบันการศึกษาหรือสถาบันอื่นของรัฐและเอกชนในการผลิตและพัฒนางานวิจัยและนักวิจัยการเกษตรทั้งในประเทศและต่างประเทศ
- (5) เป็นศูนย์กลางในการให้บริการข้อมูลและสารสนเทศในด้านการเกษตรที่ได้จากการศึกษา ค้นคว้า วิจัย และพัฒนา ตลอดจนการเชื่อมโยงกับสถาบันการศึกษาและหน่วยงานอื่นที่เกี่ยวข้องทั้งในประเทศและต่างประเทศ
- (6) ส่งเสริมให้เกิดกิจกรรมทางวิชาการเพื่อเผยแพร่ความรู้ในรูปแบบต่างๆ เช่น การจัดพิมพ์เอกสาร การจัดทำสื่อโสตทัศน การสัมมนา การประชุมเชิงปฏิบัติการ การจัดนิทรรศการ หรือการดำเนินการอื่นใดที่เกี่ยวกับการเผยแพร่ความรู้ในด้านการเกษตร

อัตรากำลังของ สวก.

ลำดับที่	ผู้บริหาร/สำนัก/กลุ่มงาน	กรอบอัตรากำลัง	อัตรากำลังบรรจุจริง	อัตรารว่าง (อยู่ระหว่างสรรหา)
1	ผู้อำนวยการ	1	1	-
2	ที่ปรึกษาสำนักงาน/ผู้เชี่ยวชาญ	5	3	2
3	รองผู้อำนวยการ	2	2	-
4	หน่วยตรวจสอบภายใน	2	1	1
5	กลุ่มงานผู้อำนวยการสำนักงาน	9	8	1
6	สำนักสนับสนุนงานวิจัย	16	15	1
7	สำนักส่งเสริมการใช้ประโยชน์	16	15	1
8	สำนักพัฒนาบุคลากรวิจัย	6	6	-
9	สำนักเทคโนโลยีสารสนเทศ	9	9	-
10	สำนักบริหาร	14	14	-
11	สำนักนโยบายและแผน	5	4	1
12	สำนักกฎหมาย	3	3	-
	รวมทั้งสิ้น	88	81	7

หมายเหตุ: ข้อมูล ณ วันที่ 30 กันยายน 2562

ส่วนที่ 2 ความเชื่อมโยงของแผนปฏิบัติการและงบประมาณของ สวก. ประจำปีงบประมาณ 2563 กับนโยบายและแผนต่างๆ

ที่เกี่ยวข้อง

สำนักงานพัฒนาการวิจัยการเกษตร (องค์การมหาชน) หรือ สวก. ได้ดำเนินการจัดทำแผนปฏิบัติการและงบประมาณของ สวก. ประจำปีงบประมาณ 2563 โดยมีความสอดคล้องและเชื่อมโยงกับยุทธศาสตร์ชาติ แผนแม่บทภายใต้ยุทธศาสตร์ชาติ แผนการปฏิรูปประเทศ แผนพัฒนาเศรษฐกิจและสังคมแห่งชาติ ฉบับที่ 12 (พ.ศ. 2560 – 2564) (ร่าง) แผนปฏิบัติราชการกระทรวงเกษตรและสหกรณ์ ระยะ 3 ปี (พ.ศ. 2563 - 2565) แผนปฏิบัติราชการของ สวก. ระยะ 3 ปี (พ.ศ. 2563 - 2565) และแผน/นโยบายต่างๆ ที่เกี่ยวข้องกับการวิจัยด้านการเกษตร ดังนี้

2.1 ยุทธศาสตร์ชาติ พ.ศ. 2561 – 2580 (แผนระดับ 1) เกี่ยวข้อง 4 ยุทธศาสตร์ จากทั้งหมด 6 ยุทธศาสตร์

- 2.1.1 ประเด็นยุทธศาสตร์ชาติที่ 2 ด้านการสร้างความสามารถในการแข่งขัน
- 2.1.2 ประเด็นยุทธศาสตร์ชาติที่ 4 ด้านการสร้างโอกาสและความเสมอภาคทางสังคม
- 2.1.3 ประเด็นยุทธศาสตร์ชาติที่ 5 ด้านการสร้างการเติบโตบนคุณภาพชีวิตที่เป็นมิตรต่อสิ่งแวดล้อม
- 2.1.4 ประเด็นยุทธศาสตร์ชาติที่ 6 ด้านการปรับสมดุลและพัฒนาระบบการบริหารจัดการภาครัฐ

2.2 แผนแม่บทภายใต้ยุทธศาสตร์ชาติ (พ.ศ. 2561 – 2580) (แผนระดับ 2) เกี่ยวข้อง 8 ฉบับ จากทั้งหมด 23 ฉบับ

- 2.2.1 แผนแม่บทฯ 3 การเกษตร
- 2.2.2 แผนแม่บทฯ 8 ผู้ประกอบการและวิสาหกิจขนาดกลางและขนาดย่อมยุคใหม่
- 2.2.3 แผนแม่บทฯ 16 เศรษฐกิจฐานราก
- 2.2.4 แผนแม่บทฯ 18 การเติบโตอย่างยั่งยืน
- 2.2.5 แผนแม่บทฯ 19 การบริหารจัดการน้ำทั้งระบบ
- 2.2.6 แผนแม่บทฯ 20 การบริการประชาชนและประสิทธิภาพภาครัฐ
- 2.2.7 แผนแม่บทฯ 21 การต่อต้านการทุจริตและประพฤติมิชอบ

2.3 แผนการปฏิรูปประเทศ (แผนระดับ 2) เกี่ยวข้อง 1 ฉบับ จากทั้งหมด 11 ฉบับ

2.3.1 แผนปฏิรูปประเทศที่ 6 ด้านทรัพยากรธรรมชาติและสิ่งแวดล้อม เรื่องความหลากหลายทางชีวภาพ

ประเด็นการปฏิรูปที่ 2: ปฏิรูประบบการวิจัยด้านความหลากหลายทางชีวภาพ

2.4 แผนพัฒนาเศรษฐกิจและสังคมแห่งชาติ ฉบับที่ 12 (พ.ศ. 2560 - 2565) (แผนระดับ 2) เกี่ยวข้อง 2 ยุทธศาสตร์ จากทั้งหมด 10 ยุทธศาสตร์

2.4.1 ยุทธศาสตร์ที่ 6 การบริหารจัดการในภาครัฐ การป้องกันการทุจริตประพฤติมิชอบ และธรรมาภิบาลในสังคมไทย

2.4.2 ยุทธศาสตร์ที่ 8 การพัฒนาวิทยาศาสตร์ เทคโนโลยี วิจัย และนวัตกรรม

2.5 (ร่าง) แผนปฏิบัติการราชการกระทรวงเกษตรและสหกรณ์ ระยะ 3 ปี (พ.ศ. 2563 - 2565) (แผนระดับ 3) เกี่ยวข้อง 5 กลยุทธ์ จากทั้งหมด 5 กลยุทธ์

2.5.1 กลยุทธ์ที่ 1 สร้างความเข้มแข็งให้กับเกษตรกรและสถาบันเกษตรกร

2.5.2 กลยุทธ์ที่ 2 เพิ่มประสิทธิภาพการผลิตและยกระดับมูลค่าสินค้าเกษตร

2.5.3 กลยุทธ์ที่ 3 ส่งเสริมการใช้เทคโนโลยีและนวัตกรรมเพื่อเพิ่มความสามารถในการแข่งขันภาคเกษตร

2.5.4 กลยุทธ์ที่ 4 บริหารจัดการทรัพยากรการเกษตรและสิ่งแวดล้อมอย่างสมดุลและยั่งยืน

2.5.5 กลยุทธ์ที่ 5 พัฒนาระบบบริหารจัดการภาครัฐ

2.6 นโยบายรัฐบาล

2.6.1 **นโยบายหลัก** เกี่ยวข้อง 5 ด้าน จากทั้งหมด 12 ด้าน ดังนี้

นโยบายที่ 5 การพัฒนาเศรษฐกิจและความสามารถในการแข่งขันของไทย

5.1 เศรษฐกิจมหภาค การเงินและการคลัง

5.1.2 กำกับดูแลวินัยการเงินการคลัง

5.2 พัฒนาภาคอุตสาหกรรม

5.2.1 พัฒนาอุตสาหกรรมภายใต้แนวคิดเศรษฐกิจชีวภาพ เศรษฐกิจหมุนเวียน และเศรษฐกิจสีเขียว

[Bio-Circular-Green (BCG) Economy]

5.2.2 พัฒนาอุตสาหกรรมไทยให้สามารถตอบสนองการเปลี่ยนแปลงเทคโนโลยีหรือแนวโน้มการค้าโลก

5.2.3 สร้างกลไกสนับสนุนการพัฒนาขีดความสามารถของผู้ประกอบการรายใหม่

5.3 พัฒนาภาคเกษตร

5.3.1 รักษาเสถียรภาพราคาสินค้าเกษตรและรายได้ให้กับเกษตรกรในสินค้าเกษตรสำคัญ อาทิ ข้าว ยางพารา มันสำปะหลัง ปาล์มน้ำมัน อ้อย และข้าวโพด โดยผ่านเครื่องมือและมาตรการที่เหมาะสม มีประสิทธิภาพ ไม่เป็นภาระกับงบประมาณแผ่นดินเกินสมควร

5.3.2 ลดต้นทุนและเพิ่มประสิทธิภาพการผลิตที่เหมาะสมและไม่ก่อให้เกิดภาระทางการเงินการคลังของภาครัฐ

5.3.3 พัฒนางองค์กรเกษตรกรและเกษตรกรรุ่นใหม่

5.3.4 ส่งเสริมการสร้างมูลค่าเพิ่มให้กับสินค้าเกษตร

5.3.6 ส่งเสริมการปลูกไม้มีค่าเป็นพืชเศรษฐกิจ

5.3.7 ส่งเสริมการปศุสัตว์ให้เกษตรกรมีรายได้เพิ่มขึ้น

5.3.8 ฟื้นฟูและสนับสนุนอาชีพการทำประมงให้เกิดความยั่งยืนบนพื้นฐานของการรักษาทรัพยากรทางการประมง และทรัพยากรทางทะเลให้มีความสมบูรณ์อย่างต่อเนื่อง

5.8 พัฒนาโครงสร้างพื้นฐานด้านวิทยาศาสตร์ เทคโนโลยีการวิจัยและพัฒนา และนวัตกรรม

5.8.2 สร้างระบบจัดการข้อมูลเพื่อรองรับการบริหารจัดการงานวิจัยอย่างมีประสิทธิภาพ

5.8.3 เสริมสร้างการใช้ประโยชน์จากโครงสร้างพื้นฐานทางด้านวิทยาศาสตร์และเทคโนโลยีที่มีอยู่ให้เกิดประสิทธิภาพสูงสุด

นโยบายที่ 7 การพัฒนาสร้างความเข้มแข็งจากฐานราก

7.1 ส่งเสริมวิสาหกิจชุมชนและผลิตภัณฑ์ชุมชน

7.1.1 สร้างมูลค่าเพิ่มธุรกิจชุมชนผ่านอัตลักษณ์ของพื้นที่

7.1.2 สนับสนุนความเข้มแข็งของวิสาหกิจชุมชนผ่านเทคโนโลยี

7.1.5 สร้างสภาพแวดล้อมที่เอื้อต่อการดำเนินธุรกิจของวิสาหกิจชุมชน

นโยบายที่ 8 การปฏิรูปกระบวนการเรียนรู้และการพัฒนาศักยภาพของคนไทยทุกช่วงวัย

8.5 วิจัยและพัฒนานวัตกรรมที่ตอบโจทย์การพัฒนาประเทศ

8.5.1 ส่งเสริมการวิจัยและพัฒนานวัตกรรมเพื่อขจัดความเหลื่อมล้ำและความยากจน

8.5.2 ส่งเสริมการวิจัยและพัฒนานวัตกรรมทางด้านวิทยาศาสตร์และเทคโนโลยีขั้นสูง

8.5.3 สร้างเครือข่ายการทำวิจัยระหว่างภาคส่วนต่างๆ

นโยบายที่ 10 การฟื้นฟูทรัพยากรธรรมชาติและการรักษาสิ่งแวดล้อมเพื่อสร้างการเติบโตอย่างยั่งยืน

10.3 ส่งเสริมการบริหารจัดการน้ำทั้งระบบ แหล่งน้ำชุมชน และทะเล

10.5 แก้ไขปัญหาก๊าซเรือนกระจกและผลกระทบจากการเปลี่ยนแปลงสภาพภูมิอากาศ

10.6 พัฒนาระบบการจัดการสิ่งแวดล้อมภายใต้แนวคิดเศรษฐกิจหมุนเวียน

นโยบายที่ 11 การปฏิรูปการบริหารจัดการภาครัฐ

11.1 พัฒนาโครงสร้างและระบบการบริหารจัดการภาครัฐสมัยใหม่

11.2 ปรับเปลี่ยนกระบวนการอนุมัติ อนุญาตของทางราชการที่มีความสำคัญต่อการประกอบธุรกิจและดำเนินชีวิต
ของประชาชนให้เป็นระบบดิจิทัล

11.4 เปิดเผยข้อมูลภาครัฐสู่สาธารณะ

11.5 ส่งเสริมระบบธรรมาภิบาลในการบริหารจัดการภาครัฐ

2.6.2 **นโยบายเร่งด่วน** เกี่ยวข้อง 4 เรื่อง จากทั้งหมด 12 เรื่อง

นโยบายที่ 4 การให้ความช่วยเหลือเกษตรกรและพัฒนานวัตกรรม

นโยบายที่ 6 การวางรากฐานระบบเศรษฐกิจของประเทศสู่อนาคต

นโยบายที่ 7 การเตรียมคนไทยสู่ศตวรรษที่ 21

นโยบายที่ 10 การพัฒนาระบบการให้บริการประชาชน

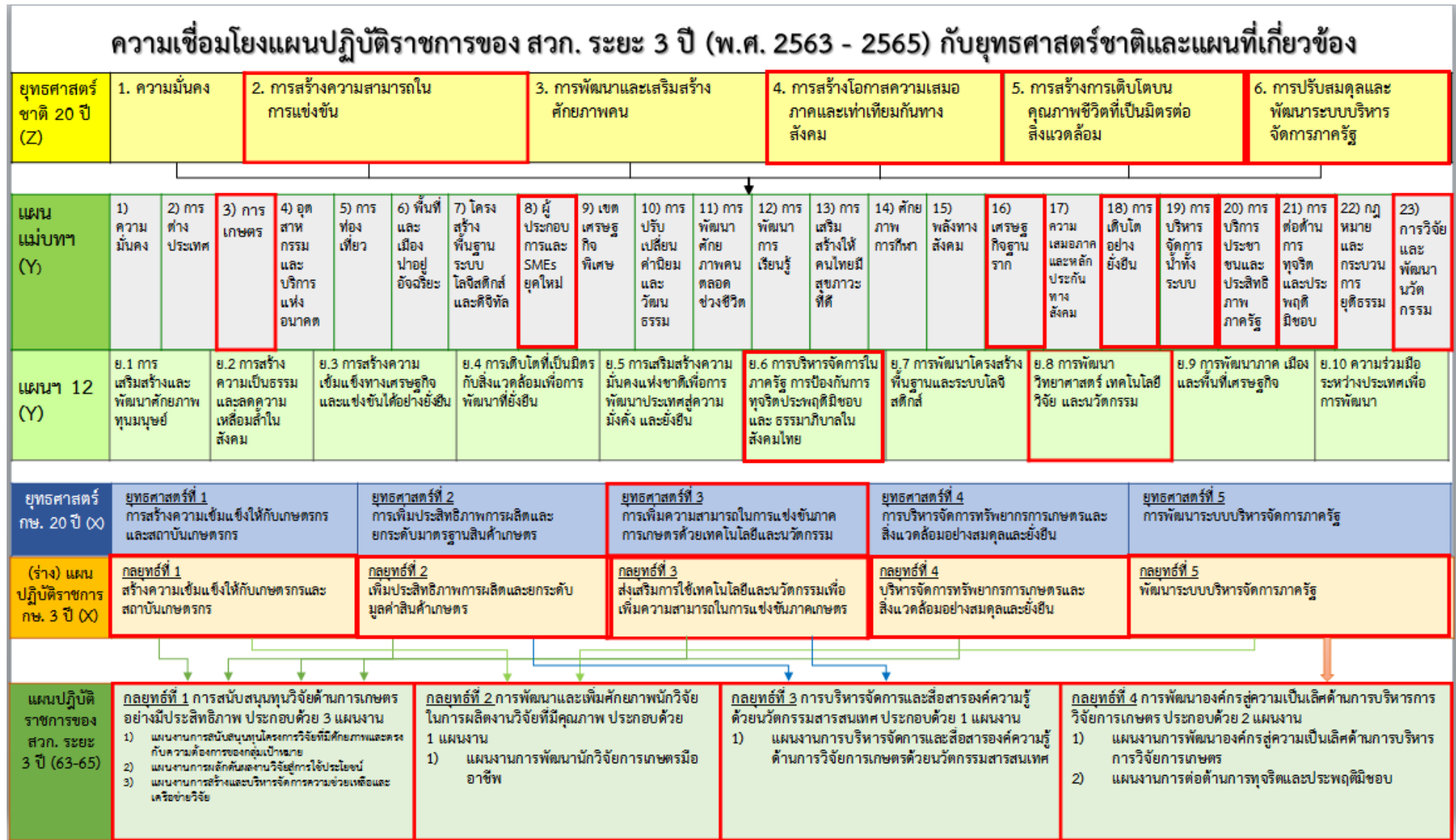
2.7 แนวทางตามยุทธศาสตร์ วิทยาศาสตร์ วิจัยและนวัตกรรม เพื่อการพัฒนา เกี่ยวข้อง 4 แพลตฟอร์ม จากทั้งหมด 4 แพลตฟอร์ม

- 2.7.1 แพลตฟอร์มที่ 1 การพัฒนากำลังคนและสถาบันความรู้
- 2.7.2 แพลตฟอร์มที่ 2 การวิจัยและสร้างนวัตกรรมเพื่อตอบโจทย์ท้าทายของสังคม
- 2.7.3 แพลตฟอร์มที่ 3 การวิจัยและสร้างนวัตกรรมเพื่อเพิ่มขีดความสามารถการแข่งขัน
- 2.7.4 แพลตฟอร์มที่ 4 การวิจัยและสร้างนวัตกรรมเพื่อการพัฒนาเชิงพื้นที่และเศรษฐกิจท้องถิ่น

2.8 แผนปฏิบัติราชการของสำนักงานพัฒนาการวิจัยการเกษตร (องค์การมหาชน) ระยะ 3 ปี (พ.ศ. 2563 - 2565)

- 2.8.1 กลยุทธ์ที่ 1 การสนับสนุนทุนวิจัยด้านการเกษตรอย่างมีประสิทธิภาพ
- 2.8.2 กลยุทธ์ที่ 2 การพัฒนาและเพิ่มศักยภาพนักวิจัยในการผลิตงานวิจัยที่มีคุณภาพ
- 2.8.3 กลยุทธ์ที่ 3 การบริหารจัดการและสื่อสารองค์ความรู้ด้วยนวัตกรรมสารสนเทศ
- 2.8.4 กลยุทธ์ที่ 4 การพัฒนาองค์กรสู่ความเป็นเลิศด้านการบริหารการวิจัยการเกษตร

แผนภาพความเชื่อมโยงระหว่างยุทธศาสตร์ และแผนระดับต่าง ๆ ที่เกี่ยวข้องกับแผนปฏิบัติการของ สวก. ระยะ 3 ปี (พ.ศ. 2563 - 2565)



สรุปแนวนโยบายที่เกี่ยวข้องกับงานวิจัยการเกษตร

ยุทธศาสตร์ / แผนงาน	สาระสำคัญที่เกี่ยวข้อง
<p>1. ยุทธศาสตร์ชาติ 20 ปี (พ.ศ. 2561-2580)</p>	<p>วิสัยทัศน์ประเทศไทย 2580</p> <p>“ประเทศไทยมีความมั่นคง มั่งคั่ง ยั่งยืน เป็นประเทศพัฒนาแล้ว ด้วยการพัฒนาตามหลักปรัชญาเศรษฐกิจพอเพียง”</p> <p>เป้าหมายการพัฒนาประเทศ</p> <p>ประเทศชาติมั่นคง ประชาชนมีความสุข เศรษฐกิจพัฒนาอย่างต่อเนื่อง สังคมเป็นธรรม ฐานทรัพยากรธรรมชาติยั่งยืน</p> <p>“ยุทธศาสตร์ที่ 2 ด้านการสร้างความสามารถในการแข่งขัน”</p> <p><u>เป้าหมาย</u> (1) ประเทศไทยเป็นประเทศที่พัฒนาแล้วที่เศรษฐกิจเติบโตอย่างมีเสถียรภาพและยั่งยืน</p> <p>(2) ประเทศไทยมีขีดความสามารถในการแข่งขันสูงขึ้น</p> <p><u>แนวทางการพัฒนาที่เกี่ยวข้อง</u></p> <ol style="list-style-type: none"> (1) พัฒนากลไกขับเคลื่อนเศรษฐกิจเพื่ออนาคตที่สามารถสร้างมูลค่าเพิ่มได้ในทั้งภาคเกษตร อุตสาหกรรมและบริการ และการท่องเที่ยว (2) พัฒนาให้ประเทศสามารถยกระดับขึ้นเป็นมหาอำนาจทางการเกษตร (เกษตรอัตลักษณ์พื้นถิ่น เกษตรปลอดภัย เกษตรชีวภาพ เกษตรแปรรูป และเกษตรอัจฉริยะ) (3) พัฒนาอุตสาหกรรมและบริการแห่งอนาคตที่จะเป็นกลไกขับเคลื่อนประเทศไทยไปสู่ประเทศพัฒนาแล้วด้วยนวัตกรรมและเทคโนโลยีแห่งอนาคต (อุตสาหกรรมชีวภาพ อุตสาหกรรมและบริการทางการแพทย์ครบวงจร เป็นต้น) (4) พัฒนาโครงสร้างพื้นฐานเทคโนโลยีสมัยใหม่เพื่อสนับสนุนการสร้างเทคโนโลยีและนวัตกรรม (5) การใช้พลังงานจากแหล่งที่มาที่ยั่งยืนอย่างเพียงพอสำหรับความต้องการใช้ในอนาคต (6) สนับสนุนให้เกิดระบบนิเวศในการร่วมสร้างงานวิจัยและนวัตกรรมจากภาคเอกชน มหาวิทยาลัย และหน่วยงานวิจัยหรือมหาวิทยาลัยชั้นนำของโลก เพื่อสร้างและถ่ายทอดเทคโนโลยีขั้นพื้นฐานและเทคโนโลยีขั้นสูง สามารถนำไปใช้ประโยชน์ในเชิงพาณิชย์ได้จริง ตอบสนองความต้องการของผู้ใช้ทั้งในภาครัฐและเอกชน <p>“ยุทธศาสตร์ที่ 4 ด้านการสร้างโอกาสและความเสมอภาคทางสังคม”</p> <p><u>เป้าหมาย</u> (1) สร้างความเป็นธรรม และลดความเหลื่อมล้ำในทุกมิติ</p> <p>(2) กระจายศูนย์กลางความเจริญทางเศรษฐกิจและสังคม เพิ่มโอกาสให้ทุกภาคส่วนเข้ามาเป็นกำลังของการพัฒนาประเทศในทุกระดับ</p>

ยุทธศาสตร์ / แผนงาน	สาระสำคัญที่เกี่ยวข้อง
	<p>(3) เพิ่มขีดความสามารถของชุมชนท้องถิ่นในการพัฒนา การพึ่งตนเองและการจัดการตนเองเพื่อสร้างสังคมคุณภาพ</p> <p><u>แนวทางการพัฒนาที่เกี่ยวข้อง</u></p> <ol style="list-style-type: none"> (1) ปรับโครงสร้างเศรษฐกิจฐานราก เพื่อพัฒนาการเกษตรให้เหมาะสมกับศักยภาพของ เกษตรกรฐานทรัพยากร และบริบทของพื้นที่และชุมชนท้องถิ่น โดยเน้นระบบการจัดการตนเองของเกษตรกร (2) พัฒนากลไกเฉพาะในการขับเคลื่อนการปฏิรูปเศรษฐกิจฐานราก เพื่อให้เกษตรกรเข้าถึง ฐานทรัพยากร การวิจัย ความรู้ ทั้งทางด้านเทคโนโลยี และนวัตกรรมเพื่อพัฒนาการผลิตและยกระดับเป็นผู้ประกอบการตลอดห่วงโซ่มูลค่า (3) เพิ่มช่องทางการตลาดและเชื่อมโยงการค้าด้วยเครือข่ายพันธมิตรและวิสาหกิจเพื่อสังคม ยกระดับเกษตรกรสู่การเป็นผู้ประกอบการธุรกิจขนาดกลางและขนาดย่อมในภาคการเกษตร <p>“ยุทธศาสตร์ที่ 5 การสร้างการเติบโตบนคุณภาพชีวิตที่เป็นมิตรกับสิ่งแวดล้อม”</p> <p><u>เป้าหมาย</u> (1) อนุรักษ์และรักษาทรัพยากรธรรมชาติ สิ่งแวดล้อม และวัฒนธรรมให้คนรุ่นต่อไปได้ใช้อย่างยั่งยืน มีสมดุล</p> <ol style="list-style-type: none"> (2) พื้นฟูและสร้างใหม่ฐานทรัพยากรธรรมชาติและสิ่งแวดล้อม เพื่อลดผลกระทบทางลบจากการพัฒนาสังคมเศรษฐกิจของประเทศ (3) ใช้ประโยชน์และสร้างการเติบโต บนฐานทรัพยากรธรรมชาติและสิ่งแวดล้อมให้สมดุล ภายในขีดความสามารถของระบบนิเวศ <p><u>แนวทางการพัฒนาที่เกี่ยวข้อง</u></p> <ol style="list-style-type: none"> (1) สร้างการเติบโตอย่างยั่งยืนบนสังคมเศรษฐกิจสีเขียว (2) สร้างการเติบโตอย่างยั่งยืนบนสังคมเศรษฐกิจภาคทะเล (3) สร้างการเติบโตอย่างยั่งยืนบนสังคมที่เป็นมิตรต่อสภาพภูมิอากาศ (4) พัฒนาพื้นที่เมือง ชนบท เกษตรกรรมและอุตสาหกรรมเชิงนิเวศ มุ่งเน้นความเป็นเมืองที่เติบโตอย่างต่อเนื่อง (5) พัฒนาความมั่นคงน้ำ พลังงาน และเกษตรที่เป็นมิตรต่อสิ่งแวดล้อม <p>“ยุทธศาสตร์ที่ 6 การปรับสมดุลและพัฒนาระบบบริหารจัดการภาครัฐ”</p> <p><u>เป้าหมาย</u> (1) ภาครัฐมีวัฒนธรรมการทำงานที่มุ่งผลสัมฤทธิ์และผลประโยชน์ส่วนรวม ตอบสนองความต้องการของประชาชนได้อย่างสะดวก รวดเร็ว โปร่งใส</p> <ol style="list-style-type: none"> (2) ภาครัฐมีขนาดเล็กคล่อง พร้อมปรับตัวให้ทันต่อการเปลี่ยนแปลง (3) ภาครัฐมีความโปร่งใส ปลอดการทุจริตและประพฤติมิชอบ

ยุทธศาสตร์ / แผนงาน	สาระสำคัญที่เกี่ยวข้อง
	<p><u>แนวทางการพัฒนาที่เกี่ยวข้อง</u> (1) ภาครัฐที่ยึดประชาชนเป็นศูนย์กลาง ตอบสนองความต้องการ และให้บริการอย่างสะดวก รวดเร็ว โปร่งใส</p> <p>(2) ภาครัฐบริหารงานแบบบูรณาการโดยมียุทธศาสตร์ชาติเป็นเป้าหมายและเชื่อมโยงการพัฒนาในทุกระดับ ทุกประเด็น ทุกภารกิจ และทุกพื้นที่</p> <p>(3) ภาครัฐมีขนาดเล็กกลาง เหมาะสมกับภารกิจ ส่งเสริมให้ประชาชนและทุกภาคส่วนมีส่วนร่วมในการพัฒนาประเทศ</p> <p>(4) ภาครัฐมีความทันสมัย</p> <p>(5) บุคลากรภาครัฐเป็นคนดีและเก่ง ยึดหลักคุณธรรม จริยธรรม มีจิตสำนึก มีความสามารถสูง มุ่งมั่น และเป็นมืออาชีพ</p> <p>(6) ภาครัฐมีความโปร่งใส ปลอดภัยและประพฤตินิยมชอบ</p>
<p>2. แผนแม่บทภายใต้ยุทธศาสตร์ชาติ 20 ปี (พ.ศ. 2561-2580)</p>	<p>“ประเด็นที่ 3 การเกษตร”</p> <p><u>เป้าหมาย</u> (1) ผลผลิตทั้งหมดรวมในประเทศในสาขาเกษตรเพิ่มขึ้น</p> <p>(2) ผลผลิตภาพการผลิตของภาคเกษตรเพิ่มขึ้น</p> <p><u>แผนย่อยที่เกี่ยวข้องประกอบด้วย 6 แผนย่อย ดังนี้</u></p> <p>(1) เกษตรอัตลักษณ์พื้นถิ่น</p> <ul style="list-style-type: none"> - สินค้าเกษตรอัตลักษณ์พื้นถิ่นมีมูลค่าเพิ่มขึ้น <p>(2) เกษตรปลอดภัย</p> <ul style="list-style-type: none"> - สินค้าเกษตรปลอดภัยมีมูลค่าเพิ่มขึ้น - ผลผลิตทั้งหมดของเกษตรปลอดภัยของไทยได้รับการยอมรับด้านคุณภาพความปลอดภัยและคุณค่าทางโภชนาการสูงขึ้น <p>(3) เกษตรชีวภาพ</p> <ul style="list-style-type: none"> - สินค้าเกษตรชีวภาพมีมูลค่าเพิ่มขึ้นได้ - วิสาหกิจการเกษตรจากฐานชีวภาพและภูมิปัญญาท้องถิ่นมีการจัดตั้งในทุกตำบลเพิ่มขึ้น <p>(4) เกษตรแปรรูป</p> <ul style="list-style-type: none"> - สินค้าเกษตรแปรรูปและผลิตภัณฑ์มีมูลค่าเพิ่มขึ้น <p>(5) เกษตรอัจฉริยะ</p> <ul style="list-style-type: none"> - สินค้าที่ได้จากเทคโนโลยีสมัยใหม่/อัจฉริยะมีมูลค่าเพิ่มขึ้น - ผลผลิตต่อหน่วยของฟาร์มหรือแปลงที่มีการใช้เทคโนโลยีสมัยใหม่/อัจฉริยะเพิ่มขึ้น

ยุทธศาสตร์ / แผนงาน	สาระสำคัญที่เกี่ยวข้อง
	<p>(6) การพัฒนาระบบนิเวศการเกษตร</p> <ul style="list-style-type: none"> - ประสิทธิภาพการผลิตสินค้าเกษตรต่อหน่วยมีการปรับตัวเพิ่มขึ้น - สถาบันเกษตรกร (สหกรณ์ วิสาหกิจชุมชน และกลุ่มเป้าหมาย) ที่ขึ้นทะเบียนกับ กษ. มีความเข้มแข็งในระดับมาตรฐาน <p>“ประเด็นที่ 8 ผู้ประกอบการและวิสาหกิจขนาดกลางและขนาดย่อมยุคใหม่”</p> <p><u>เป้าหมาย</u> (1) ผู้ประกอบการในทุกระดับเป็นผู้ประกอบการยุคใหม่ที่มีบทบาทต่อระบบเศรษฐกิจเพิ่มมากขึ้น</p> <p><u>แผนย่อยที่เกี่ยวข้องประกอบด้วย 1 แผนย่อย ดังนี้</u></p> <p>(1) การสร้างความเข้มแข็งผู้ประกอบการอัจฉริยะ</p> <ul style="list-style-type: none"> - การขยายตัวของวิสาหกิจเริ่มต้นในประเทศไทยเพิ่มขึ้น - ความสามารถในการแข่งขันด้านการใช้เครื่องมือและเทคโนโลยีดิจิทัลดีขึ้น <p>“ประเด็นที่ 16 เศรษฐกิจฐานราก”</p> <p><u>เป้าหมาย</u> (1) รายได้ของประชากรกลุ่มรายได้น้อยเพิ่มขึ้นอย่างกระจายอย่างต่อเนื่อง</p> <p><u>แผนย่อยที่เกี่ยวข้องประกอบด้วย 2 แผนย่อย ดังนี้</u></p> <p>(1) การยกระดับศักยภาพการเป็นผู้ประกอบการธุรกิจ</p> <ul style="list-style-type: none"> - ศักยภาพและขีดความสามารถของเศรษฐกิจฐานรากเพิ่มขึ้น <p>(2) การสร้างสภาพแวดล้อมและกลไกที่ส่งเสริมการพัฒนาเศรษฐกิจฐานราก</p> <ul style="list-style-type: none"> - ผู้ประกอบการเศรษฐกิจฐานรากมีรายได้เพิ่มขึ้นอย่างต่อเนื่อง <p>“ประเด็นที่ 18 การเติบโตอย่างยั่งยืน”</p> <p><u>เป้าหมาย</u> (1) สภาพแวดล้อมของประเทศไทยมีคุณภาพดีขึ้นอย่างยั่งยืน</p> <p><u>แผนย่อยที่เกี่ยวข้องประกอบด้วย 4 แผนย่อย ดังนี้</u></p> <p>(1) การสร้างการเติบโตอย่างยั่งยืนบนสังคมเศรษฐกิจสีเขียว</p> <ul style="list-style-type: none"> - การบริโภคและการผลิตของประเทศไทยมีความยั่งยืนสูงขึ้น - พื้นที่สีเขียวทุกประเภทเพิ่มขึ้น

ยุทธศาสตร์ / แผนงาน	สาระสำคัญที่เกี่ยวข้อง
	<p>(2) การสร้างการเติบโตอย่างยั่งยืนบนสังคมเศรษฐกิจภาคทะเล</p> <ul style="list-style-type: none"> - ความสมบูรณ์ของระบบนิเวศทางทะเลเพิ่มขึ้น <p>(3) การสร้างการเติบโตอย่างยั่งยืนบนสังคมที่เป็นมิตรต่อสภาพภูมิอากาศ</p> <ul style="list-style-type: none"> - การปล่อยก๊าซเรือนกระจกของประเทศไทยลดลง <p>(4) การจัดการมลพิษที่มีผลกระทบต่อสิ่งแวดล้อม และสารเคมีในภาคเกษตรทั้งระบบ ให้เป็นไปตามมาตรฐานสากล และค่ามาตรฐานสากล</p> <ul style="list-style-type: none"> - คุณภาพน้ำในแหล่งน้ำผิวดิน แหล่งน้ำใต้ดิน และแหล่งน้ำทะเลมีคุณภาพเหมาะสมกับประเภทการใช้ประโยชน์ - การจัดการขยะมูลฝอย มูลฝอยติดเชื้อ ของเสียอันตราย สารเคมีในภาคการเกษตรและกากอุตสาหกรรม มีประสิทธิภาพมากขึ้น <p>“ประเด็นที่ 19 การบริหารจัดการน้ำทั้งระบบ”</p> <p><u>เป้าหมาย</u> (1) ความมั่นคงด้านน้ำของประเทศเพิ่มขึ้น</p> <p>(2) ผลผลิตของน้ำทั้งระบบเพิ่มขึ้น ในการใช้น้ำอย่างประหยัดและสร้างมูลค่าเพิ่มจากการใช้น้ำ</p> <p>(3) แม่น้ำลำคลองและแหล่งน้ำธรรมชาติได้รับการอนุรักษ์และฟื้นฟูสภาพให้มีระบบนิเวศที่ดี</p> <p><u>แผนย่อยที่เกี่ยวข้องประกอบด้วย 2 แผนย่อย ดังนี้</u></p> <p>(1) การพัฒนาการจัดการน้ำเชิงลุ่มน้ำทั้งระบบเพื่อเพิ่มความมั่นคงด้านน้ำของประเทศ</p> <ul style="list-style-type: none"> - ระดับความมั่นคงด้านน้ำอุปโภคบริโภคเพิ่มขึ้นจากระดับ 3 ให้เป็นระดับ 4 (สูงสุดที่ระดับ 5) - ระดับการรับมือกับพิบัติภัยด้านน้ำเพิ่มขึ้น <p>(2) เพิ่มผลผลิตของน้ำทั้งระบบ ในการใช้น้ำอย่างประหยัด รู้คุณค่า และสร้างมูลค่าเพิ่มจากการใช้น้ำให้ทัดเทียมกับระดับสากล</p> <ul style="list-style-type: none"> - ระดับความมั่นคงด้านน้ำเพื่อการพัฒนาเศรษฐกิจเพิ่มขึ้น - ผลผลิตจากการใช้น้ำเพิ่มขึ้น <p>“ประเด็นที่ 20 การบริการประชาชนและประสิทธิภาพภาครัฐ”</p> <p><u>เป้าหมาย</u> (1) บริการของรัฐมีประสิทธิภาพและมีคุณภาพเป็นที่ยอมรับของผู้ใช้บริการ</p> <p>(2) ภาครัฐมีการดำเนินการที่มีประสิทธิภาพด้วยการนำนวัตกรรม เทคโนโลยีมาประยุกต์ใช้</p>

ยุทธศาสตร์ / แผนงาน	สาระสำคัญที่เกี่ยวข้อง
	<p><u>แผนย่อยที่เกี่ยวข้องประกอบด้วย 5 แผนย่อย ดังนี้</u></p> <ol style="list-style-type: none"> (1) การพัฒนาบริการประชาชน <ul style="list-style-type: none"> - งานบริการภาครัฐที่ปรับเปลี่ยนเป็นดิจิทัลเพิ่มขึ้น (2) การบริหารจัดการการเงินการคลัง <ul style="list-style-type: none"> - หน่วยงานภาครัฐบรรลุผลสัมฤทธิ์ตามเป้าหมายยุทธศาสตร์ชาติ (3) การปรับสมดุลภาครัฐ <ul style="list-style-type: none"> - เปิดโอกาสให้ภาคส่วนต่างๆ มีส่วนร่วมในการจัดบริการสาธารณะและกิจกรรมสาธารณะอย่างเหมาะสม - องค์กรปกครองส่วนท้องถิ่นมีสรณะและทันสมัยในการจัดบริการสาธารณะและกิจกรรมสาธารณะ (4) การพัฒนาระบบบริหารงานภาครัฐ <ul style="list-style-type: none"> - ภาครัฐมีขีดสมรรถนะสูงเทียบเท่ามาตรฐานสากลและมีความคล่องตัว (5) การสร้างและพัฒนาบุคลากรภาครัฐ <ul style="list-style-type: none"> - บุคลากรภาครัฐยึดค่านิยมในการทำงานเพื่อประชาชน ยึดหลักคุณธรรม จริยธรรม มีจิตสำนึก มีความสามารถสูง มุ่งมั่นและเป็นมืออาชีพ <p>“ประเด็นที่ 21 การต่อต้านการทุจริตและประพฤติมิชอบ”</p> <p><u>เป้าหมาย (1) ประเทศไทยปลอดการทุจริตและประพฤติมิชอบ</u></p> <p><u>แผนย่อยที่เกี่ยวข้องประกอบด้วย 1 แผนย่อย ดังนี้</u></p> <ol style="list-style-type: none"> (1) การป้องกันการทุจริตและประพฤติมิชอบ <ul style="list-style-type: none"> - ประชาชนมีวัฒนธรรมและพฤติกรรมซื่อสัตย์สุจริต

ยุทธศาสตร์ / แผนงาน	สาระสำคัญที่เกี่ยวข้อง
	<p>“ประเด็นที่ 23 การวิจัยและพัฒนานวัตกรรม“</p> <p><u>เป้าหมาย</u> (1) ความสามารถในการแข่งขันด้านโครงสร้างพื้นฐานทางเทคโนโลยี และด้านโครงสร้างพื้นฐานทางวิทยาศาสตร์ของประเทศเพิ่มสูงขึ้น</p> <p>(2) มูลค่าการลงทุนวิจัยและพัฒนานวัตกรรมต่อผลิตภัณฑ์มวลรวมภายในของประเทศเพิ่มขึ้น</p> <p><u>แผนย่อยที่เกี่ยวข้องประกอบด้วย 4 แผนย่อย ดังนี้</u></p> <p>(1) การวิจัยและพัฒนานวัตกรรมด้านเศรษฐกิจ</p> <ul style="list-style-type: none"> - ภาคอุตสาหกรรมการผลิตและบริการ สร้างมูลค่าเพิ่มสูงขึ้นจากการวิจัยและนวัตกรรม ส่งผลให้เกิดการขยายตัวเพิ่มขึ้นจากปัจจุบัน - วิสาหกิจในกลุ่มเป้าหมายด้านเศรษฐกิจที่มีนวัตกรรมเพิ่มขึ้น <p>(2) การวิจัยและพัฒนานวัตกรรมด้านสังคม</p> <ul style="list-style-type: none"> - คุณภาพชีวิต ศักยภาพทรัพยากรมนุษย์ และความเสมอภาคทางสังคมได้รับการยกระดับเพิ่มขึ้นจากผลงานวิจัยและพัฒนานวัตกรรมเชิงสังคม <p>(3) การวิจัยและพัฒนานวัตกรรมด้านสิ่งแวดล้อม</p> <ul style="list-style-type: none"> - การประยุกต์ใช้ความรู้เทคโนโลยีและนวัตกรรมในการเพิ่มมูลค่าของเศรษฐกิจสีเขียวอย่างยั่งยืนเพิ่มขึ้น <p>(4) ด้านปัจจัยสนับสนุนในการวิจัยและพัฒนานวัตกรรม</p> <ul style="list-style-type: none"> - โครงสร้างพื้นฐานวิทยาศาสตร์และเทคโนโลยีสมัยใหม่ที่เป็นต่อการพัฒนาประเทศเพิ่มขึ้น - สัดส่วนการลงทุนวิจัยและพัฒนาของภาคเอกชนต่อภาครัฐเพิ่มขึ้น
<p>3. แผนพัฒนาเศรษฐกิจและสังคมแห่งชาติ ฉบับที่ 12 (พ.ศ. 2560 – 2564)</p>	<p>“ยุทธศาสตร์ที่ 8 การพัฒนาวิทยาศาสตร์ เทคโนโลยี วิจัย และนวัตกรรม”</p> <p><u>เป้าหมาย</u> (1) เพิ่มความเข้มแข็งด้านวิทยาศาสตร์และเทคโนโลยีของประเทศ</p> <p>(2) เพิ่มความสามารถในการประยุกต์ใช้วิทยาศาสตร์ เทคโนโลยี และนวัตกรรมเพื่อยกระดับความสามารถการแข่งขันของภาคการผลิตและบริการ และคุณภาพชีวิตของประชาชน</p> <p><u>แนวทางการพัฒนา</u> (1) เร่งส่งเสริมการลงทุนวิจัยและพัฒนาและผลักดันสู่การใช้ประโยชน์ในเชิงพาณิชย์และเชิงสังคม</p> <p>(2) พัฒนาผู้ประกอบการให้เป็นผู้ประกอบการทางเทคโนโลยี</p> <p>(3) พัฒนาสภาวะแวดล้อมของการพัฒนาวิทยาศาสตร์ เทคโนโลยี วิจัย และนวัตกรรม</p>

ยุทธศาสตร์ / แผนงาน	สาระสำคัญที่เกี่ยวข้อง
<p>4. (ร่าง) แผนปฏิบัติการ ราชการกระทรวง เกษตรและสหกรณ์ ระยะ 3 ปี (พ.ศ. 2563 – 2565)</p>	<p>กลยุทธ์ที่ 1 สร้างความเข้มแข็งให้กับเกษตรกรและสถาบันเกษตรกร</p> <p><u>เป้าหมาย</u> (1) วิสาหกิจการเกษตรจากฐานชีวภาพและภูมิปัญญาท้องถิ่นมีการจัดตั้งทุกตำบลเพิ่มขึ้น (2) สินค้าเกษตรชีวภาพมีมูลค่าเพิ่มขึ้น (3) สถาบันเกษตรกร (สหกรณ์ วิสาหกิจชุมชน และกลุ่มเป้าหมาย) ที่ขึ้นทะเบียนกับ กษ. มีความเข้มแข็งในระดับมาตรฐานเพิ่มขึ้น (4) สินค้าเกษตรและผลิตภัณฑ์ที่ได้จากเทคโนโลยีสมัยใหม่/อัจฉริยะมีมูลค่าเพิ่มขึ้น (5) การขยายตัวของสถาบันเกษตรกรในประเทศไทยเพิ่มขึ้น (6) ศักยภาพและขีดความสามารถของเกษตรกรรายย่อยเพิ่มขึ้น</p> <p>กลยุทธ์ที่ 2 เพิ่มประสิทธิภาพการผลิตและยกระดับมูลค่าสินค้าเกษตร</p> <p><u>เป้าหมาย</u> (1) สินค้าเกษตรอัตลักษณ์พื้นถิ่นมีมูลค่าเพิ่มขึ้น (2) สินค้าเกษตรปลอดภัยมีมูลค่าเพิ่มขึ้น (3) เกษตรกรได้รับการพัฒนาสู่การผลิตตามการปฏิบัติทางการเกษตรที่ดี (4) สินค้าเกษตรแปรรูปและผลิตภัณฑ์มีมูลค่าเพิ่มขึ้น</p> <p>กลยุทธ์ที่ 3 ส่งเสริมการใช้เทคโนโลยีและนวัตกรรมเพื่อเพิ่มความสามารถในการแข่งขันภาคเกษตร</p> <p><u>เป้าหมาย</u> (1) สินค้าเกษตรและผลิตภัณฑ์ที่ได้จากเทคโนโลยีสมัยใหม่/อัจฉริยะมีมูลค่าเพิ่มขึ้น (2) ผลผลิตต่อหน่วยของฟาร์มหรือแปลงที่มีการใช้เทคโนโลยีสมัยใหม่/อัจฉริยะเพิ่มขึ้น (3) สถาบันเกษตรกรมีการใช้นวัตกรรมเพิ่มขึ้น (4) มีงานวิจัยและพัฒนาองค์ความรู้พื้นฐานด้านเทคโนโลยีและนวัตกรรมเกษตรตลอดจนวิจัยต่อยอดเชิงสังคมและเศรษฐกิจเพื่อเพิ่มขีดความสามารถภาคเกษตร (5) โครงสร้างพื้นฐานด้านวิทยาศาสตร์และเทคโนโลยีเกษตรสมัยใหม่ได้รับการพัฒนาเพิ่มขึ้น</p>

ยุทธศาสตร์ / แผนงาน	สาระสำคัญที่เกี่ยวข้อง
	<p>กลยุทธ์ที่ 4 บริหารจัดการทรัพยากรการเกษตรและสิ่งแวดล้อมอย่างสมดุลและยั่งยืน</p> <p><u>เป้าหมาย</u> (1) การปล่อยก๊าซเรือนกระจกของภาคเกษตรไทยลดลง (2) คุณภาพน้ำในแหล่งน้ำผิวดิน และแหล่งน้ำทะเลมีคุณภาพเหมาะสมกับประเภทการใช้ประโยชน์ทางการเกษตร (3) คุณภาพอากาศ อยู่ระดับมาตรฐานของประเทศไทย (4) การจัดการขยะมูลฝอย มูลฝอยติดเชื้อ ของเสียอันตราย สารเคมีในภาคการเกษตรและการอุตสาหกรรมมีประสิทธิภาพมากขึ้น (5) ระดับความมั่นคงด้านน้ำสำหรับการเกษตร (6) ระดับการรับมือกับพิบัติภัยด้านน้ำเพิ่มขึ้น (7) ยกระดับธรรมาภิบาลในการบริหารจัดการน้ำเพิ่มขึ้นจากปัจจุบัน 64 คะแนน ให้เป็น 80 คะแนน</p> <p>กลยุทธ์ที่ 5 พัฒนาระบบบริหารจัดการภาครัฐ</p> <p><u>เป้าหมาย</u> (1) หน่วยงานสังกัด กษ. มีขีดสมรรถนะสูงเทียบเท่ามาตรฐานสากลและมีความคล่องตัว (2) บุคลากร กษ. ยึดค่านิยมในการทำงานเพื่อประชาชน ยึดหลักคุณธรรม จริยธรรม มีจิตสำนึก มีความสามารถสูง มุ่งมั่น และเป็นมืออาชีพ (3) บุคลากร กษ. มีวัฒนธรรมและมีพฤติกรรมซื่อสัตย์สุจริต (4) คดีทุจริตและประพฤติมิชอบลดลง</p>
5. นโยบายรัฐบาล	<p>วิสัยทัศน์ในการขับเคลื่อนประเทศของรัฐบาลปัจจุบัน</p> <p><i>“มุ่งมั่นให้ประเทศไทยเป็นประเทศที่พัฒนาแล้วในศตวรรษที่ 21”</i></p> <p>รัฐบาลได้กำหนดกรอบนโยบายในการบริหารราชการแผ่นดิน ซึ่งมีนโยบายที่เกี่ยวข้อง ดังนี้</p> <p>1) นโยบายหลัก</p> <p>1.1) การพัฒนาเศรษฐกิจและความสามารถในการแข่งขันของไทย : พัฒนาภาคการเกษตร</p> <p>1.1.1) รักษาเสถียรภาพราคาสินค้าเกษตรและรายได้ให้กับเกษตรกรในสินค้าเกษตรสำคัญ อาทิ ข้าว ยางพารา มันสำปะหลัง ปาล์ม อ้อย และข้าวโพดโดยผ่านเครื่องมือและมาตรการที่เหมาะสม มีประสิทธิภาพ ไม่เป็นภาระกับงบประมาณแผ่นดินเกินสมควร จัดให้มีระบบประกันภัยสินค้าเกษตร การพัฒนาระบบตลาดที่เชื่อมโยงผลผลิตของเกษตรกรถึงผู้ประกอบการแปรรูปและผู้บริโภคอย่างเป็นธรรม การใช้เทคโนโลยีและเครื่องมือในการขยายและเข้าถึงตลาดในรูปแบบต่าง ๆ การอำนวยความสะดวกทางการค้า และการพัฒนาระบบโลจิสติกส์ การเกษตรที่มีประสิทธิภาพ</p>

ยุทธศาสตร์ / แผนงาน	สาระสำคัญที่เกี่ยวข้อง
	<p>1.1.2) ลดต้นทุนและเพิ่มประสิทธิภาพการผลิตที่เหมาะสมและไม่ก่อให้เกิดภาระทางการเงินการคลังของภาครัฐ โดยจัดให้มีมาตรการที่เกี่ยวข้องกับการเพิ่มรายได้และลดต้นทุนการเกษตรครบวงจร ตั้งแต่การปรับโครงสร้างต้นทุนการผลิต อาทิ เมล็ดพันธุ์ พันธุ์พืชเพาะปลูก ปุ๋ย เครื่องจักรกลและอุปกรณ์การเกษตร แหล่งน้ำ และระบบไฟฟ้าเพื่อการเกษตร การลดภาระหนี้สินโดยให้เกษตรกรเข้าถึงแหล่งเงินทุนในระบบที่มีต้นทุนต่ำการลดความเสี่ยงจากราคาพืชผลทางการเกษตร การพัฒนาทักษะอาชีพเสริมรายได้ รวมทั้งการวิจัยพัฒนาเทคโนโลยีการเกษตรเพื่อเพิ่มผลผลิต และการปรับเปลี่ยนการผลิตให้เหมาะสมกับฐานทรัพยากรในพื้นที่และความต้องการของตลาด นำระบบข้อมูลสารสนเทศการเกษตร ระบบแผนที่เกษตรเพื่อการจัดเขตพื้นที่เกษตรกรรม (zoning) และส่งเสริมกลไกอาสาสมัครเกษตรหมู่บ้าน รวมทั้งระบบการบริหารจัดการเชิงรุกมาใช้ในการบริหารจัดการการผลิตสินค้าเกษตรให้เหมาะสมกับพื้นที่</p> <p>1.1.3) พัฒนาองค์กรเกษตรกรและเกษตรกรรุ่นใหม่ โดยเพิ่มทักษะการประกอบการและพัฒนาความเชื่อมโยงของกลุ่มเกษตรกร วิชาทฤษฎีชุมชนและสหกรณ์ในทุกระดับ โดยเฉพาะด้านการตลาด การค้าออนไลน์ ระบบบัญชี เพื่อขยายฐานการผลิตและฐานการตลาดของสถาบันเกษตรกรให้เข้มแข็ง มีความสามารถในการแข่งขัน รวมทั้งการพัฒนาเกษตรกรรุ่นใหม่ไปสู่เกษตรกรอัจฉริยะ เพื่อการพัฒนาภาคเกษตรได้อย่างมั่นคงต่อไปในอนาคต</p> <p>1.1.4) ส่งเสริมการสร้างมูลค่าเพิ่มให้กับสินค้าเกษตร เพื่อยกระดับรายได้และคุณภาพชีวิตให้กับเกษตรกร โดยใช้ประโยชน์จากฐานความหลากหลายทางชีวภาพ การลด ละ เลิกใช้ยาปราบศัตรูพืชโดยเร็ว โดยต้องจัดหาสารทดแทนที่มีประสิทธิภาพเพียงพอและเป็นที่ยอมรับของเกษตรกร การส่งเสริมการผลิตสินค้าเกษตรที่มีมูลค่าเพิ่มและโอกาสทางเศรษฐกิจ อาทิ เกษตรอินทรีย์ เกษตรอัตลักษณ์พื้นถิ่น เกษตรปลอดภัย เกษตรชีวภาพ และเกษตรแปรรูป เพื่อต่อยอดไปสู่เกษตรอุตสาหกรรม ส่งเสริมการวิจัยพัฒนาและถ่ายทอดเทคโนโลยีในการพัฒนาสินค้าเกษตรและผลิตภัณฑ์ รวมทั้งส่งเสริมการผลิตสินค้าเกษตรให้ได้คุณภาพมาตรฐานและความปลอดภัย</p> <p>1.1.5) ดูแลเกษตรกรผู้มีรายได้น้อยให้สามารถเข้าถึงและใช้ประโยชน์ในที่ดินทำกิน แหล่งเงินทุน โครงสร้างพื้นฐาน และปัจจัยการผลิต ต่าง ๆ รวมทั้งดูแลและลดความเสียหายจากการทำการเกษตรในพื้นที่ประสบภัยทางธรรมชาติซ้ำซาก โดยกำหนดเขตพื้นที่เกษตรกรรม (zoning)</p> <p>1.1.6) ส่งเสริมการปลูกไม้มีค่าเป็นพืชเศรษฐกิจ โดยการสนับสนุนพันธุ์กล้าไม้ และให้ความรู้ในการบริหารจัดการเชิงพาณิชย์อย่างเหมาะสม ทั้งในด้านการปลูกบำรุงรักษา ดูแล และการแปรรูปเพื่อสร้างมูลค่าเพิ่ม ซึ่งจะช่วยให้เกษตรกรมีรายได้ให้แก่เกษตรกรอีกทางหนึ่ง</p> <p>1.1.7) ส่งเสริมการทำปศุสัตว์ให้เกษตรกรมีรายได้เพิ่มขึ้น โดยส่งเสริมการตลาดวิจัยและพัฒนาพันธุ์สัตว์เศรษฐกิจ และสัตว์พื้นบ้าน อาทิ โคเนื้อ แพะและแกะ เพื่อสร้างมูลค่าเพิ่ม พัฒนามาตรฐานการผลิตและคุณภาพของผลิตภัณฑ์ให้เป็นที่ยอมรับในระดับสากลและสอดคล้องกับความต้องการของผู้บริโภคทั้งภายในประเทศและต่างประเทศรวมทั้งสนับสนุนการส่งออกผลิตภัณฑ์ดังกล่าวไปสู่ตลาดโลก</p>

ยุทธศาสตร์ / แผนงาน	สาระสำคัญที่เกี่ยวข้อง
	<p>1.1.8) ฟื้นฟูและสนับสนุนอาชีพการทำประมงให้เกิดความยั่งยืนบนพื้นฐานของการรักษาทรัพยากรทางการประมงและทรัพยากรทางทะเลให้มีความสมบูรณ์อย่างต่อเนื่อง โดยเพิ่มขีดความสามารถในการทำประมงอย่างถูกต้องในกลุ่มประมงพื้นบ้านและเชิงพาณิชย์ การเข้าถึงแหล่งทุนเพื่อเพิ่มศักยภาพในการสร้างรายได้และลดต้นทุนการทำประมงลดอุปสรรคในการประกอบอาชีพ ส่งเสริมการรวมกลุ่มประมงชายฝั่งและประมงพื้นบ้านเพื่อสร้างพลังในการประกอบอาชีพควบคู่ไปกับการอนุรักษ์ในพื้นที่ และเร่งพัฒนาการเพาะเลี้ยงในทะเลที่สอดคล้องกับแผนการใช้ประโยชน์เชิงพื้นที่ รวมถึงการนำเทคโนโลยีและนวัตกรรมจากภูมิปัญญาในการแปรรูปมาเพิ่มมูลค่าผลิตภัณฑ์และสินค้าประมง</p> <p>1.2) การปฏิรูปกระบวนการเรียนรู้และการพัฒนาศักยภาพของคนไทยทุกช่วงวัย : วิจัยและพัฒนานวัตกรรมที่ตอบโจทย์การพัฒนาประเทศ</p> <p>1.2.1) ส่งเสริมการวิจัยและพัฒนานวัตกรรมเพื่อขจัดความเหลื่อมล้ำและความยากจน ยกย่องคุณภาพชีวิตของประชาชน โดยมุ่งเน้นการพัฒนานวัตกรรมเชิงสังคมและนวัตกรรมในเชิงพื้นที่ที่สามารถช่วยแก้ปัญหาความเหลื่อมล้ำ สร้างโอกาสสำหรับผู้ด้อยโอกาส และยกระดับคุณภาพชีวิตผู้สูงวัยควบคู่ไปกับการพัฒนาทุนมนุษย์ให้พร้อมสำหรับโลกยุคดิจิทัลและอุตสาหกรรม 4.0 ตามความเหมาะสมได้อย่างเป็นรูปธรรมโดยระยะแรกจะให้ความสำคัญกับการส่งเสริมการวิจัยและพัฒนาด้านสุขภาพของประชาชนอย่างครบวงจร ทั้งระบบยา วัคซีน เวชภัณฑ์ และเทคโนโลยีที่ทันสมัย</p> <p>1.2.2) ส่งเสริมการวิจัยและพัฒนานวัตกรรมทางด้านวิทยาศาสตร์และเทคโนโลยีขั้นสูง เพื่อสร้างความได้เปรียบในการแข่งขัน สามารถตอบสนองต่อความเปลี่ยนแปลง และสร้างความเป็นเลิศของประเทศในอนาคต โดยมุ่งเน้นการวิจัยและพัฒนานวัตกรรมเพื่อนำมาใช้ให้เกิดประโยชน์ในเชิงธุรกิจ กำหนดวาระการวิจัยแห่งชาติ ส่งเสริมความร่วมมือและการเป็นหุ้นส่วนของทุกฝ่ายทั้งภาครัฐ ภาคการศึกษา ชุมชน และภาคเอกชนในทุกสาขาการผลิตและบริการ สร้างสภาพแวดล้อมและองค์ประกอบของระบบวิจัยและการพัฒนานวัตกรรมให้เข้มแข็ง รวมทั้งบูรณาการการวิจัยและพัฒนานวัตกรรมกับการนำไปใช้ประโยชน์ในเชิงพาณิชย์</p> <p>1.2.3) สร้างเครือข่ายการทำวิจัยระหว่างภาคส่วนต่าง ๆ ปฏิรูปและบูรณาการระบบการเรียนการสอนกับระบบงานวิจัยและพัฒนา ให้เอื้อต่อการเพิ่มศักยภาพด้านนวัตกรรมของประเทศ เพื่อสนับสนุนการสร้างการแข่งขันของธุรกิจไทยทุกระดับในเวทีการค้าโลก ส่งเสริมกระบวนการการทำงานของภาครัฐและภาคเอกชนในการวิจัยและพัฒนาวิทยาศาสตร์ เทคโนโลยี นวัตกรรมให้เป็นระบบเปิด และมีการบูรณาการการทำงานกันอย่างมีประสิทธิภาพ รวมทั้งเชื่อมโยงระบบการศึกษาภาคปฏิบัติจริงในภาคธุรกิจ โดยเฉพาะอย่างยิ่งการสร้างนักวิจัยมืออาชีพและนวัตกรรมที่สามารถสร้างมูลค่าเพิ่มและยกระดับงานวิจัย ส่งเสริมเพิ่มศักยภาพด้านเทคโนโลยีและนวัตกรรมของประเทศ</p>

ยุทธศาสตร์ / แผนงาน	สาระสำคัญที่เกี่ยวข้อง
	<p>2) นโยบายเร่งด่วน</p> <p>2.1) การให้ความช่วยเหลือเกษตรกรและพัฒนานวัตกรรม โดยจัดพื้นที่การเกษตรให้สอดคล้องกับระบบบริหารจัดการน้ำและคุณภาพของดินตาม Agri-Map กำหนดเป้าหมายรายได้เกษตรกรให้สามารถมีรายได้จากผลผลิตทางการเกษตรที่มีคุณภาพในสินค้าเกษตรสำคัญ อาทิ ข้าว ยางพารา มันสำปะหลัง ปาล์ม อ้อย และข้าวโพด ด้วยการชดเชย การประกันรายได้ ส่งเสริมระบบประกันภัยสินค้าเกษตร หรือเครื่องมือทางการเงินสมัยใหม่ที่ไม่ก่อให้เกิดผลกระทบทางวินัยการเงินการคลังของภาครัฐในระยะยาว ส่งเสริมเกษตรกรพันธสัญญา และศึกษารูปแบบระบบแบ่งปันผลกำไรสินค้าเกษตรที่เป็นธรรมให้แก่เกษตรกร แก้ไขปัญหาข้าวครบวงจรส่งเสริมการใช้ยางพาราในภาคอุตสาหกรรมและการพัฒนาโครงสร้างพื้นฐานของประเทศ ส่งเสริมการใช้ผลผลิตทางการเกษตรในอุตสาหกรรมพลังงาน สร้างนวัตกรรมและเครื่องมือทางการเกษตรในราคาที่เข้าถึงได้เพื่อลดต้นทุนการผลิต ควบคุมมาตรฐานการใช้สารเคมีหรือปุ๋ยเคมีในการเกษตรเพื่อนำไปสู่การลด ละ เลิกการใช้สารเคมีหรือปุ๋ยเคมี โดยจัดหาสิ่งทดแทนที่มีประสิทธิภาพและเป็นที่ยอมรับของเกษตรกร ต่อยอดภูมิปัญญาและความรู้ของประชาชนชาวบ้านในการสร้างนวัตกรรมผลิตภัณฑ์เกษตรแปรรูป รวมทั้งเร่งศึกษาวิจัยและพัฒนาเทคโนโลยีการใช้กัญชา กัญชง และพืชสมุนไพรในทางการแพทย์ อุตสาหกรรมทางการแพทย์ และผลิตภัณฑ์อื่น ๆ เพื่อสร้างโอกาสทางเศรษฐกิจและการสร้างรายได้ของประชาชน โดยกำหนดกลไกการดำเนินงานที่รัดกุม เพื่อมิให้เกิดผลกระทบทางสังคมตามที่กฎหมายบัญญัติไว้อย่างเคร่งครัด</p> <p>2.2) การวางรากฐานระบบเศรษฐกิจของประเทศสู่อนาคต โดยต่อยอดอุตสาหกรรมเป้าหมายและวางรากฐานการพัฒนาภายใต้แนวคิดเศรษฐกิจชีวภาพ เศรษฐกิจหมุนเวียน และเศรษฐกิจสีเขียว ดึงดูดการลงทุนของภาคเอกชนในเขตพัฒนาพิเศษภาคตะวันออกเขตเศรษฐกิจพิเศษ เมืองอัจฉริยะ และการลงทุนในโครงสร้างพื้นฐานที่ทันสมัย รวมทั้งวางรากฐานการพัฒนาเทคโนโลยีสื่อสารไร้สายในระบบ 5G ควบคู่ไปกับการพัฒนาทักษะของผู้ประกอบการขนาดกลางและขนาดย่อม และชุมชน ในการเข้าถึงตลาดในประเทศและตลาดโลกผ่านแพลตฟอร์มพาณิชย์อิเล็กทรอนิกส์ และการใช้ประโยชน์ของเทคโนโลยีสื่อสารสมัยใหม่ในการให้บริการสาธารณสุขและการศึกษาทางไกล การสร้างผู้ประกอบการอัจฉริยะทั้งในส่วนผู้ประกอบการขนาดกลางและขนาดย่อม เกษตรกร รวมถึงผู้ประกอบการยุคใหม่ พร้อมทั้งส่งเสริมการใช้ปัญญาประดิษฐ์เพื่อเป็นฐานในการขับเคลื่อนประเทศด้วยปัญญาประดิษฐ์ในอนาคต</p>

ยุทธศาสตร์ / แผนงาน	สาระสำคัญที่เกี่ยวข้อง
<p>6. นโยบายสำคัญของกระทรวงเกษตรและสหกรณ์</p>	<p>นโยบายกระทรวงเกษตรและสหกรณ์ เน้นการบูรณาการการทำงานร่วมกัน ใช้การตลาดนำการเกษตร ส่งเสริม สนับสนุนเกษตรกรอินทรีย์ ทำงานเชิงรุก วางแผนและบริหารจัดการที่ดี มีเป้าหมายชัดเจน ยึดประโยชน์ของพี่น้องเกษตรกรเป็นหลัก และเน้นการบริหารจัดการน้ำทั้งระบบ โดยกรอบการขับเคลื่อนงานของ กษ. ยังคงสานต่องานสำคัญที่สอดคล้องกับนโยบายรัฐบาลและนโยบายของ กษ. ทั้ง 14 โครงการ ได้แก่</p> <ol style="list-style-type: none"> 1) การบริหารจัดการทรัพยากรน้ำ 2) ศูนย์เรียนรู้การเพิ่มประสิทธิภาพการผลิตสินค้าเกษตร 3) การพัฒนาเกษตรกรปราดเปรื่อง (Smart Farmer)/ Young Smart Farmer/ เกษตรกรรุ่นใหม่ 4) เกษตรทฤษฎีใหม่ 5) ระบบส่งเสริมเกษตรแบบแปลงใหญ่ 6) การบริหารจัดการการผลิตสินค้าเกษตรตามแผนที่เกษตรเพื่อการบริหารจัดการเชิงรุก (Agri-Map) 7) แผนการผลิตการตลาดข้าวครบวงจร 8) การส่งเสริมเกษตรกรอินทรีย์ 9) การพัฒนาศักยภาพกระบวนการผลิตสินค้าเกษตร (มันสำปะหลัง ปาล์มน้ำมัน สับปะรด มะพร้าวกาแฟ ทุเรียน มังคุด ลองกอง ข้าวโพดเลี้ยงสัตว์ หม่อนไหม ประมง ปศุสัตว์ และพืชอื่นๆ) 10) การยกระดับคุณภาพมาตรฐานสินค้าเกษตร 11) การป้องกันและแก้ไขปัญหาการทำประมงผิดกฎหมาย 12) ประมงพื้นบ้าน 13) การส่งเสริมการใช้ยางในหน่วยภาครัฐ 14) การส่งเสริมการพัฒนาระบบตลาดภายในสำหรับสินค้าเกษตร
<p>7. (ร่าง) ยุทธศาสตร์การวิทยาศาสตร์ วิจัย และนวัตกรรม เพื่อการพัฒนา</p>	<p>กำหนดแนวทาง ประกอบด้วย 4 Platforms โดยมุ่งเน้นการปฏิรูประบบงบประมาณ ววน. เป็นลักษณะ multiyear และ block grant</p> <p>Platform 1 การพัฒนากำลังคนและสถาบันความรู้</p> <ol style="list-style-type: none"> Program 1 ระบบนิเวศเพื่อการพัฒนาและใช้กำลังคนคุณภาพ National Brain Power Ecosystem (TM, reverse brain drain, Wil., Postgrade, Postdoc, Researcher career path) Program 2 การพัฒนากำลังคนระดับสูงรองรับ EEC และระบบเศรษฐกิจสังคมของประเทศ Program 3 การเรียนรู้ตลอดชีวิตและทักษะเพื่ออนาคต (Reskill/Upskill) (Modular based system)

ยุทธศาสตร์ / แผนงาน	สาระสำคัญที่เกี่ยวข้อง
	<p>Program 4 AI for All</p> <p>Program 5 การวิจัยขั้นแนวหน้า (Frontier Research) และการวิจัยพื้นฐาน (Basic Research)</p> <p>Program 6 โครงสร้างพื้นฐานขนาดใหญ่เพื่อการวิจัยและนวัตกรรม Frontier Research</p> <p>Platform 2 การวิจัยและสร้างนวัตกรรมเพื่อตอบโจทย์ท้าทายของสังคม</p> <p>Program 7 โจทย์ท้าทายด้านทรัพยากร สิ่งแวดล้อม และการเกษตร</p> <p>Program 8 สังคมสูงวัยและสังคมคุณภาพ</p> <p>Program 9 สังคมคุณภาพและความมั่นคง</p> <p>Platform 3 การวิจัยและสร้างนวัตกรรมเพื่อเพิ่มขีดความสามารถการแข่งขัน</p> <p>Program 10 การวิจัยและพัฒนานวัตกรรมเพื่อยกระดับความสามารถการแข่งขันและวางรากฐานทางเศรษฐกิจ (RDI for New Economy)</p> <p>Program 11 การพัฒนาระบบนิเวศนวัตกรรม (Innovation Ecosystem)</p> <p>Program 12 โครงสร้างพื้นฐานทางคุณภาพและบริการ (National Quality Infrastructure & Services: NQIS)</p> <p>Platform 4 การวิจัยและสร้างนวัตกรรมเพื่อการพัฒนาเชิงพื้นที่และลดความเหลื่อมล้ำ</p> <p>Program 13 นวัตกรรมสำหรับเศรษฐกิจฐานรากและชุมชนนวัตกรรม</p> <p>Program 14 จัดความยากจนแบบเบ็ดเสร็จและแม่นยำ</p> <p>Program 15 เมืองน่าอยู่ (Smart/Livable City) (เช่น 30 เมืองน่าอยู่ ทันสมัย ไกล่บ้าน มีงานทำ)</p> <p>อื่นๆ</p> <p>Program 16 การปฏิรูประบบการอุดมศึกษา วิทยาศาสตร์ วิจัยและนวัตกรรม (Reinventing Universities & Research Institutes)</p>
<p>7. แผนปฏิบัติการของ สวท. ระยะ 3 ปี (พ.ศ. 2563 - 2565)</p>	<p>วิสัยทัศน์</p> <p>“สวท. เป็นผู้นำในการบริหารการวิจัยการเกษตร เพื่อสร้างความเข้มแข็งของภาคการเกษตรอย่างยั่งยืน”</p> <p>พันธกิจ</p> <ol style="list-style-type: none"> (1) ส่งเสริม สนับสนุน และพัฒนาการวิจัยการเกษตร (2) ส่งเสริม สนับสนุน และพัฒนาบุคลากรด้านการวิจัยการเกษตร (3) ส่งเสริม สนับสนุน และพัฒนาข้อมูลสารสนเทศด้านการวิจัยการเกษตร

ยุทธศาสตร์ / แผนงาน	สาระสำคัญที่เกี่ยวข้อง
	<p>เป้าประสงค์</p> <ol style="list-style-type: none"> (1) ผลงานวิจัยที่แล้วเสร็จสามารถนำไปใช้ประโยชน์ได้เพิ่มขึ้น (2) พัฒนานักวิจัยการเกษตรมืออาชีพเพิ่มขึ้น (3) มีระบบเชื่อมโยงข้อมูลงานวิจัยด้านการเกษตรที่สามารถนำไปใช้ประโยชน์ได้ <p>กลยุทธ์/แผนงาน</p> <p>กลยุทธ์ที่ 1 การสนับสนุนทุนวิจัยด้านการเกษตรอย่างมีประสิทธิภาพ ประกอบด้วย 3 แผนงาน ดังนี้</p> <ol style="list-style-type: none"> 1) แผนงานการสนับสนุนทุนโครงการวิจัยที่มีศักยภาพและตรงกับความต้องการของกลุ่มเป้าหมาย 2) แผนงานการผลักดันผลงานวิจัยสู่การใช้ประโยชน์ 3) แผนงานการสร้างและบริหารจัดการความร่วมมือและเครือข่ายวิจัย <p>กลยุทธ์ที่ 2 การพัฒนาและเพิ่มศักยภาพนักวิจัยในการผลิตงานวิจัยที่มีคุณภาพ ประกอบด้วย 1 แผนงาน ดังนี้</p> <ol style="list-style-type: none"> 1) แผนงานการพัฒนา นักวิจัยการเกษตรมืออาชีพ <p>กลยุทธ์ที่ 3 การบริหารจัดการและสื่อสารองค์ความรู้ด้วยนวัตกรรมสารสนเทศ ประกอบด้วย 1 แผนงาน ดังนี้</p> <ol style="list-style-type: none"> 1) แผนงานการบริหารจัดการและสื่อสารองค์ความรู้ด้านการวิจัยการเกษตรด้วยนวัตกรรมสารสนเทศ <p>กลยุทธ์ที่ 4 การพัฒนาองค์กรสู่ความเป็นเลิศด้านการบริหารการวิจัยการเกษตร ประกอบด้วย 2 แผนงาน ดังนี้</p> <ol style="list-style-type: none"> 1) แผนงานการพัฒนาองค์กรสู่ความเป็นเลิศด้านการบริหารการวิจัยการเกษตร 2) แผนงานการต่อต้านการทุจริตและประพฤติมิชอบ

โดยภาพรวมกรอบการพัฒนาด้านการวิจัยและพัฒนา สรุปได้คือ

1) **กรอบการพัฒนาในระยะยาว:** แนวนโยบายการพัฒนาสู่ “ความมั่นคง มั่งคั่ง และยั่งยืน” ด้วยการสร้าง “ความเข้มแข็งจากภายใน” ขับเคลื่อนตามแนวคิด “ปรัชญาเศรษฐกิจพอเพียง” ผ่านกลไก “ประชารัฐ” มีรูปแบบการพัฒนาประเทศให้เกิดความต่อเนื่อง โดยจัดลำดับนโยบายให้สอดคล้องกับความต้องการของประเทศและประชาชน สามารถจำแนกได้เป็น 2 กรอบหลัก ได้แก่

1.1) กรอบประเด็นการพัฒนาที่สำคัญ (Issues for Development) ได้แก่

- (1) ความสามารถในการแข่งขันสูงขั้นโดยอาศัยการวิจัยและพัฒนา
- (2) การเจริญเติบโตของเศรษฐกิจที่เป็นมิตรต่อสิ่งแวดล้อม
- (3) ความมั่นคงทางด้านอาหารและรายได้ที่พอเพียงกับการดำรงชีวิต
- (4) การสร้างโอกาสความเสมอภาคและความเท่าเทียมกันทางสังคม

1.2) กรอบการพัฒนาทรัพยากรมนุษย์ (Human Resources Development) ได้แก่ การพัฒนาและเสริมสร้างศักยภาพคน

2) **แนวทางการขับเคลื่อนของรัฐบาล:** ในด้านเศรษฐกิจซึ่งเป็นนโยบายสำคัญของรัฐบาล เน้นการปรับโครงสร้างเศรษฐกิจไปสู่ “เศรษฐกิจที่ขับเคลื่อนด้วยนวัตกรรม (Value-Based Economy)” มุ่งมั่นให้ประเทศไทยเป็นประเทศที่พัฒนาแล้วในศตวรรษที่ 21 ซึ่งมีกลไกขับเคลื่อนการเติบโตทางเศรษฐกิจเพื่ออนาคต (New Engines of Growth) ที่สำคัญ คือ การแปลงความได้เปรียบเชิงเปรียบเทียบในด้าน “ความหลากหลายเชิงชีวภาพ” ให้เป็นความได้เปรียบในเชิงแข่งขันตลอดห่วงโซ่อุปทานภาคการเกษตร พัฒนาอุตสาหกรรมภายใต้แนวคิดเศรษฐกิจชีวภาพ เศรษฐกิจหมุนเวียน และเศรษฐกิจสีเขียว [Bio-Circular-Green (BCG) Economy] โดยนำความก้าวหน้าทางเทคโนโลยีและนวัตกรรมมาพัฒนาต่อยอดและสร้างมูลค่าเพิ่มจากทรัพยากรความหลากหลายทางชีวภาพและวัฒนธรรมในการผลิตสินค้าเกษตร อุตสาหกรรมและบริการของท้องถิ่น รวมทั้งเน้นการนำเทคโนโลยีและนวัตกรรมมาช่วยในด้านต่างๆ อาทิ ลดต้นทุนการผลิต ลดการใช้สารเคมีทางการเกษตร และลดการใช้แรงงาน เป็นต้น

ส่วนที่ 3 แผนปฏิบัติการและงบประมาณของ สวก. ประจำปีงบประมาณ 2563

สวก. ได้จัดทำแผนปฏิบัติการและงบประมาณ ประจำปีงบประมาณ 2563 โดยมีวัตถุประสงค์เพื่อใช้เป็นเครื่องมือในการปฏิบัติงานของสำนักต่างๆ ภายใน สวก. ให้เป็นไปตามเป้าหมาย และตัวชี้วัดที่ได้กำหนดไว้ รวมทั้งใช้ในการกำกับ ติดตาม ตรวจสอบการปฏิบัติงานของผู้บริหาร ซึ่งสอดคล้องกับแผนยุทธศาสตร์และพันธกิจของ สวก. โดยสาระสำคัญของแผนปฏิบัติการและงบประมาณ ประจำปีงบประมาณ 2563 ประกอบด้วย

3.1 นโยบายและเป้าหมายการดำเนินงานของ สวก. ปีงบประมาณ 2563

นโยบายการดำเนินงานของ สำนักงานพัฒนาการวิจัยการเกษตร (องค์การมหาชน) หรือ สวก. ประจำปีงบประมาณ 2563 ดำเนินการตามแผนปฏิบัติราชการของ สวก. ระยะ 3 ปี (พ.ศ. 2563 – 2565) และนโยบายรัฐบาลที่เกี่ยวข้อง โดยเป็นไปตามพันธกิจหลัก คือ 1) ส่งเสริม สนับสนุน และพัฒนาการวิจัยการเกษตร 2) ส่งเสริม สนับสนุน และพัฒนาบุคลากรด้านการวิจัยการเกษตร และ 3) ส่งเสริม สนับสนุน และพัฒนาข้อมูลสารสนเทศด้านการวิจัยการเกษตร ประกอบด้วย หลักการดำเนินงาน 6 ข้อ ดังนี้

1) การยึดถือการดำเนินงานตามนโยบายของรัฐบาลและนายกรัฐมนตรีเป็นสำคัญ โดยยึดหลักธรรมาภิบาล และการกำกับดูแลกิจการที่ดีในการบริหารงาน และให้ความสำคัญอย่างยิ่งกับการทำงานอย่างโปร่งใส ปราศจากการคอร์รัปชันในทุกรูปแบบ

2) การดำเนินงานตามเป้าหมายขององค์กรให้บรรลุผลสำเร็จ

2.1) การสนับสนุนทุนโครงการวิจัย กำหนดเป้าหมายการสนับสนุนทุนวิจัย ปีงบประมาณ 2563 จำนวน 481.698 ล้านบาท ภายใต้กรอบการสนับสนุนทุนวิจัยของ สวก. ที่สอดคล้องกับแนวทางตามยุทธศาสตร์ วิทยาศาสตร์ วิจัยและนวัตกรรม เพื่อการพัฒนา (แผน ววน.) จำนวน 3 แพลตฟอร์ม จากทั้งหมด 4 แพลตฟอร์ม ได้แก่ แพลตฟอร์มที่ 2 การวิจัยและสร้างนวัตกรรมเพื่อตอบโจทย์ท้าทายของสังคม แพลตฟอร์มที่ 3 การวิจัยและสร้างนวัตกรรมเพื่อเพิ่มขีดความสามารถการแข่งขัน และแพลตฟอร์มที่ 4 การวิจัยและสร้างนวัตกรรมเพื่อการพัฒนาเชิงพื้นที่และลดความเหลื่อมล้ำ ภายใต้โปรแกรมที่เกี่ยวข้อง อาทิ โปรแกรมที่ 7 โจทย์ท้าทายด้านทรัพยากร สิ่งแวดล้อม และการเกษตร โปรแกรมที่ 10 การวิจัยและพัฒนานวัตกรรมเพื่อยกระดับความสามารถการแข่งขันและวางรากฐานทางเศรษฐกิจ และความมั่นคงของประเทศ (RDI for New Economy and Defence Industry) โปรแกรมที่ 11 การพัฒนาระบบนิเวศนวัตกรรม (Innovation Ecosystem) และ โปรแกรมที่ 13 นวัตกรรมสำหรับเศรษฐกิจฐานรากและชุมชนนวัตกรรม เป็นต้น โดยมีแนวทางการสนับสนุนทุนวิจัยคือ

- 2.1.1) กำหนดโจทย์วิจัย ที่ตอบสนองความต้องการของผู้ใช้งาน อาทิ การแก้ปัญหาของภาคการเกษตร การพัฒนาและยกระดับสินค้าเกษตรที่มีคุณภาพเพิ่มขึ้น สามารถยกระดับมาตรฐานความเป็นอยู่ของเกษตรกรตามนโยบาย กษ.
- 2.1.2) สนับสนุนทุนวิจัยเชิงรุกในลักษณะ Selected Topics เน้นโครงการวิจัยที่มีระดับความพร้อมของเทคโนโลยีสู่อุตสาหกรรม (Technology Readiness Levels : TRL) ในระดับ 4-6 และเน้นโครงการขนาดใหญ่มากขึ้น
- 2.1.3) มุ่งเน้นการสร้างและขยายเครือข่ายการบริหารงานวิจัยให้มากขึ้น (Node Area Based) และเสาะหาพันธมิตรทั้งในและต่างประเทศ เพื่อสนับสนุนทุนทั้งในรูปแบบ In-Cash และ In-Kind ร้อยละ 5 ของโครงการที่สนับสนุนทุนวิจัย

ทั้งนี้ การกำหนดเป้าหมายการสนับสนุนทุนวิจัย จำนวน 481.698 ล้านบาท สวก. จะใช้จ่ายงบประมาณจาก 2 ส่วนคือ 1) เงินอุดหนุนจากรัฐบาล ปีงบประมาณ 2563 ซึ่งพิจารณาจากรายการที่ได้รับจากปีงบประมาณ 2562 เป็นฐาน จำนวน 200 ล้านบาท 2) ส่วนที่เหลือ จำนวน 281.698 ล้านบาท จะใช้เงินทุนของ สวก. ร่วมกับการแสวงหาเงินทุนสนับสนุนจากแหล่งอื่นๆ เพิ่มเติม

2.2) การบริหารจัดการโครงการวิจัย ดำเนินงานบริหารจัดการโครงการวิจัย ตั้งแต่การพิจารณาอนุมัติทุนวิจัย การจัดทำสัญญา การติดตามความคืบหน้าโครงการวิจัยให้เป็นไปตามแผนงานโครงการที่กำหนด และบริหารจัดการทั้งในส่วนของการส่งมอบงาน การรายงานความคืบหน้า การเบิกจ่ายเงินโครงการ การเบิกจ่ายเงินให้ผู้ทรงคุณวุฒิ การขยายระยะเวลาโครงการ การปิดโครงการให้แล้วเสร็จตามเวลาที่กำหนด โดยมีเป้าหมายการบริหารจัดการโครงการให้สามารถดำเนินการได้แล้วเสร็จตามแผนงาน ไม่น้อยกว่าร้อยละ 50

2.3) การผลักดันผลงานวิจัยสู่การใช้ประโยชน์ มุ่งเน้นการนำผลงานวิจัยไปใช้ประโยชน์ ทั้งในเชิงนโยบาย สาธารณะ และพาณิชย์ ผ่านกิจกรรมต่างๆ อาทิ การฝึกอบรมความรู้ การอนุญาตให้ใช้สิทธิในผลงานวิจัย การเผยแพร่ประชาสัมพันธ์ต่อภาครัฐ ภาคธุรกิจ ภาคการเกษตร เป็นต้น จำนวน 88 โครงการ/สัญญา

2.4) สัดส่วนงานวิจัยที่ใช้ประโยชน์เทียบกับงานวิจัยที่แล้วเสร็จทั้งหมด ร้อยละ 45

2.5) การประเมินมูลค่าผลกระทบจากการดำเนินงานของ สวก. เป้าหมายมูลค่าทางเศรษฐกิจ จากการนำผลงานวิจัยไปใช้ประโยชน์แก่ผู้มีส่วนร่วมในห่วงโซ่การผลิตสินค้า ตั้งแต่เกษตรกรผู้ผลิตวัตถุดิบทางการเกษตร ผู้ผลิตและแปรรูปสินค้า และผู้จำหน่ายสินค้า 2.2 เท่าของกรอบงบประมาณประจำปี 2563

700 ราย ดังนี้

2.6) การพัฒนาบุคลากรด้านการวิจัยการเกษตร โดยการสนับสนุนทุนการศึกษาและทุนฝึกอบรมเพื่อพัฒนาศักยภาพของนักวิจัย รวมจำนวน

2.6.1) การสนับสนุนทุนการศึกษา และทุนวิจัยระดับบัณฑิตศึกษา ทั้งในระดับปริญญาตรี ปริญญาโท และปริญญาเอก ทั้งหมด 3 ประเภท ได้แก่

- 1) ทุนปริญญาเอกเฉลิมพระเกียรติทรงครองราชย์ 70 ปี จำนวน 15 ทุน
- 2) ทุนปริญญาตรี “สืบสาน ร.9 เพื่อเกษตรกรรมรุ่นใหม่” จำนวน 30 ทุน
- 3) ทุนวิจัยบัณฑิตศึกษาด้านเกษตรและอุตสาหกรรมเกษตร จำนวน 30 ทุน

2.6.2) การสนับสนุนทุนพัฒนาบุคลากรระยะสั้น เน้นการสนับสนุนทุนฝึกอบรมเพื่อพัฒนาศักยภาพของนักวิจัยรุ่นใหม่และนักวิจัยในปัจจุบัน เพื่อเสริมสร้างประสบการณ์ให้กับนักวิจัยให้เกิดความเชี่ยวชาญเฉพาะทางผ่านรูปแบบต่างๆ ทั้งหมด 4 ประเภท ได้แก่

- 1) ทุนฝึกอบรมและปฏิบัติการวิจัย ณ ต่างประเทศ จำนวน 10 ทุน
- 2) ทุนนำเสนอผลงานวิจัย ณ ต่างประเทศ จำนวน 12 ทุน
- 3) ทุนสร้างนักวิจัยสู่ความเป็นเลิศ จำนวน 3 โครงการ
- 4) จัดฝึกอบรม จำนวน 10 โครงการ

การสนับสนุนทุนพัฒนาบุคลากรวิจัย เน้นการสนับสนุนทุนให้ครอบคลุมอย่างน้อย 5 ด้าน จากความต้องการเร่งด่วนภายใต้แผนพัฒนาบุคลากรวิจัย กษ. ซึ่งมีทั้งหมด 7 ด้าน คือ 1) การปรับปรุงพันธุ์ 2) การเพาะเลี้ยงสัตว์น้ำ 3) การจัดการสุขภาพ/การป้องกันโรค 4) เทคโนโลยีเมล็ดพันธุ์ 5) การจัดการหลังการเก็บเกี่ยว 6) การจัดการการผลิต (เพื่อคุณภาพและมาตรฐาน) และ 7) การจัดการทรัพยากร

2.6.3) สัดส่วนผู้รับทุนนำความรู้ไปใช้ประโยชน์ในสายงานในเวลาที่กำหนด เทียบกับผู้สำเร็จการศึกษา/เสร็จสิ้นการฝึกอบรมฯ จำนวนผู้รับทุนที่นำความรู้ไปใช้ประโยชน์ในสายงานในเวลาที่กำหนด (ระยะเวลา 5 ปี สำหรับทุนการศึกษา และระยะเวลา 2 ปี สำหรับทุนฝึกอบรมหรือปฏิบัติงานวิจัย ณ ต่างประเทศ) เทียบกับผู้สำเร็จการศึกษา/เสร็จสิ้นการฝึกอบรมฯ คิดเป็นร้อยละ 80

2.7) การดำเนินการด้านเทคโนโลยีสารสนเทศ สวก. พัฒนาระบบศูนย์กลางข้อมูลด้านการวิจัยการเกษตรของประเทศอย่างต่อเนื่อง โดยบูรณาการเชื่อมโยงระบบข้อมูลวิจัยหรือองค์ความรู้ด้านการเกษตรสะสม 40 หน่วยงาน และพัฒนา Application โดยนำระบบ Data Analytic มาช่วยเพิ่มประสิทธิภาพการให้บริการ เพื่อให้เข้าถึงการใช้งานของระบบได้สะดวก รวดเร็วยิ่งขึ้น

2.8) การเข้าใช้บริการของฐานข้อมูลสารสนเทศการวิจัยการเกษตรและฐานความรู้เกษตรต่างๆ

จำนวน IP หรือจำนวนครั้งรวมในการเข้าใช้บริการของฐานข้อมูลสารสนเทศการวิจัยการเกษตร และฐานข้อมูลความรู้เกษตรต่างๆ เพิ่มขึ้นร้อยละ 10 จากปี 2562 (857,650 IP)

3) การพัฒนากระบวนการและการบูรณาการร่วมกับหน่วยงานอื่น

3.1) มุ่งเน้นการพัฒนากระบวนการบริหารจัดการภายในรูปแบบอิเล็กทรอนิกส์ (Smart Back Office) เพื่อเพิ่มประสิทธิภาพการปฏิบัติงาน อาทิ ระบบบริหารจัดการทุนวิจัยและทุนพัฒนาบุคลากรวิจัย ระบบบริหารจัดการงบประมาณ ระบบติดตามและประเมินผลการดำเนินงาน และระบบบริหารทรัพยากรบุคคล เป็นต้น

3.2) บูรณาการความร่วมมือกับหน่วยงานต่างๆ เพื่อเป็นองค์กรที่เปิดกว้างและเชื่อมโยงกัน (Open and Connected Agency) โดยเน้นการบูรณาการทรัพยากร บุคลากรวิจัย การใช้/แลกเปลี่ยน/แบ่งปันข้อมูลร่วมกันระหว่างหน่วยงาน (Data Sharing Across Public Agency) อาทิ สวก. มีการแบ่งปันข้อมูลร่วมกับสำนักงานการวิจัยแห่งชาติ (วช.) ในการใช้ระบบบริหารจัดการงานวิจัยแห่งชาติ (NRMS) เป็น Platform ระบบกลางร่วมกันในการบริหารจัดการงานวิจัยภาพรวมทั้งประเทศ เช่น ระบบการยื่นข้อเสนอโครงการ ระบบการรายงานความก้าวหน้า ระบบติดตามผลการดำเนินงาน การตรวจสอบความซ้ำซ้อน เป็นต้น โดยระบบดังกล่าวจะเป็นการทำงานแบบ Online 100% และใช้ Word Template เป็นช่องทางแทนการกรอกข้อมูลผ่าน e-Form ซึ่งการใช้ Platform NRMS ร่วมกันจะทำให้เกิดฐานข้อมูลงานวิจัยกลางที่สามารถเชื่อมโยงกันได้

4) การดำเนินงานด้านกฎหมายและกฎระเบียบต่างๆ ขององค์กร

4.1) ทบทวนและปรับปรุงกฎระเบียบขององค์กรให้สามารถปฏิบัติงานได้อย่างมีประสิทธิภาพโปร่งใสตามหลักธรรมาภิบาล

4.2) เจ้าหน้าที่ สวก. ทุกคน ต้องรู้ เข้าใจ และปฏิบัติตามกฎ ระเบียบต่างๆ ที่เกี่ยวข้องอย่างเคร่งครัด รวมทั้งสามารถสื่อสารแนะนำให้กับผู้ที่เกี่ยวข้องได้อย่างชัดเจน

5) ด้านการพัฒนาบุคลากร สวก. มุ่งเน้นการพัฒนาบุคลากร สวก. สู่ความเป็นมืออาชีพ โดยการพัฒนา *Smart Officer* เพิ่มศักยภาพบุคลากรภายในของ สวก. (เน้นกลุ่มนักวิเคราะห์ Core Business) ให้เกิดความคล่องตัว มีการวางแผนการทำงานล่วงหน้า มีการนำเทคโนโลยีและอุปกรณ์ดิจิทัลมาสนับสนุนการทำงานของเจ้าหน้าที่ โดยมุ่งผลสัมฤทธิ์ในเชิงคุณภาพ ทำงานถูกต้อง รวดเร็ว ตรวจสอบได้ รวมทั้งการสื่อสารเพื่อเพิ่มประสิทธิภาพการทำงานภายในองค์กร

6) ด้านงบประมาณ

6.1) แสวงหาเงินทุนภายนอกต่างๆ ทั้งในและต่างประเทศ เพื่อตอบสนองต่อพันธกิจองค์กร 265 ล้านบาท

6.2) ให้ความสำคัญกับประสิทธิภาพการเบิกจ่ายงบประมาณ โดยทุกส่วนงานต้องเร่งรัดและเบิกจ่ายงบประมาณให้เป็นไปตามแผนเบิกจ่ายที่ตั้งไว้ และตามมติคณะรัฐมนตรีที่กำหนด

3.2 กรอบการสนับสนุนทุนวิจัยด้านการเกษตรและอุตสาหกรรมการเกษตร

ในปีงบประมาณ 2563 สวก. กำหนดกรอบการสนับสนุนทุนวิจัยหลัก ประกอบด้วย 7 คลัสเตอร์ ได้แก่ 1) คลัสเตอร์ข้าว 2) คลัสเตอร์ปาล์มน้ำมัน 3) คลัสเตอร์อาหารเพื่อเพิ่มคุณค่าและความปลอดภัยสำหรับผู้บริโภค 4) คลัสเตอร์สมุนไพรไทย 5) คลัสเตอร์พืชสวน/พืชไร่ 6) คลัสเตอร์สัตว์เศรษฐกิจ และ 7) คลัสเตอร์การบริหารจัดการทรัพยากรน้ำ โดยมีกรอบการวิจัยในแต่ละคลัสเตอร์ดังนี้

1) คลัสเตอร์ข้าว

- 1.1) กรอบการวิจัยที่ 1 การพัฒนาเกษตรกร
- 1.2) กรอบการวิจัยที่ 2 การเพิ่มประสิทธิภาพการผลิตและคุณภาพของผลผลิต
- 1.3) กรอบการวิจัยที่ 3 การพัฒนาผลิตภัณฑ์และสร้างมูลค่าเพิ่ม
- 1.4) กรอบการวิจัยที่ 4 นโยบายการพัฒนาอุตสาหกรรมข้าวและการส่งเสริมด้านการตลาด

2) คลัสเตอร์ปาล์มน้ำมัน

- 2.1) กรอบการวิจัยที่ 1 การวิจัยด้านการศึกษา นโยบายอุตสาหกรรมปาล์มน้ำมันและน้ำมันปาล์มที่เป็นระบบ
- 2.2) กรอบการวิจัยที่ 2 การวิจัยด้านการพัฒนาเทคโนโลยีการผลิตปาล์มน้ำมัน
- 2.3) กรอบการวิจัยที่ 3 การวิจัยการกำหนดมาตรฐาน คุณภาพและการจัดการแต่ละขั้นตอน
- 2.4) กรอบการวิจัยที่ 4 การวิจัยด้านการพัฒนาเทคโนโลยีการแปรรูปขั้นสูงด้วยกระบวนการไบโอรีไฟเนอรี (Biorefinery) และการเพิ่มมูลค่าผลิตภัณฑ์ของอุตสาหกรรมน้ำมันปาล์มชั้นปลายน้ำ

3) คลัสเตอร์อาหารเพื่อเพิ่มคุณค่าและความปลอดภัยสำหรับผู้บริโภค

- 3.1) กรอบการวิจัยที่ 1 ด้านความมั่นคงอาหาร (มีปริมาณอาหารเพียงพอ ประชาชนเข้าถึงได้ มีคุณค่าทางด้านโภชนาการและปลอดภัย)
- 3.2) กรอบการวิจัยที่ 2 การพัฒนานวัตกรรมและเทคโนโลยีเพื่อยกระดับด้านคุณภาพและความปลอดภัยอาหาร
- 3.3) กรอบการวิจัยที่ 3 ด้านอาหารศึกษา
- 3.4) กรอบการวิจัยที่ 4 ด้านการบริหารจัดการ

4) คลัสเตอร์สมุนไพรไทย

- 4.1) กรอบการวิจัยที่ 1 การวิจัยสมุนไพรไทยที่ใช้ในมนุษย์
- 4.2) กรอบการวิจัยที่ 2 การวิจัยสมุนไพรไทยที่ใช้ในสัตว์
- 4.3) กรอบการวิจัยที่ 3 การวิจัยสมุนไพรไทยที่ใช้ในพืช
- 4.4) กรอบการวิจัยที่ 4 การสร้างมาตรฐานสมุนไพรไทยและตำรับสมุนไพรไทย
- 4.5) กรอบการวิจัยที่ 5 การวิจัยและพัฒนาเทคโนโลยีสมุนไพร
- 4.6) กรอบการวิจัยที่ 6 การวิจัยเชิงนโยบาย

5) คลัสเตอร์พืชสวน/พืชไร่

- 5.1) กรอบการวิจัยที่ 1 การวิจัยเชิงนโยบาย
- 5.2) กรอบการวิจัยที่ 2 การวิจัยและพัฒนาพันธุ์พืชใหม่ที่มีศักยภาพ
- 5.3) กรอบการวิจัยที่ 3 การวิจัยและพัฒนานวัตกรรมการผลิตพืช
- 5.4) กรอบการวิจัยที่ 4 การวิจัยและพัฒนาเทคโนโลยีก่อนและหลังการเก็บเกี่ยว การแปรรูป และโลจิสติกส์
- 5.5) กรอบการวิจัยที่ 5 การส่งเสริม และขยายผลงานวิจัยสู่การใช้ประโยชน์

6) คลัสเตอร์สัตว์เศรษฐกิจ

- 6.1) กรอบการวิจัยที่ 1 การวิจัยเพื่อพัฒนากระบวนการผลิต
- 6.2) กรอบการวิจัยที่ 2 การวิจัยด้านโภชนาการในสัตว์
- 6.3) กรอบการวิจัยที่ 3 การวิจัยด้านสุขภาพและความปลอดภัย
- 6.4) กรอบการวิจัยที่ 4 การวิจัยด้านการจัดการผลิตผลและผลิตภัณฑ์สัตว์เศรษฐกิจ
- 6.5) กรอบการวิจัยที่ 5 การวิจัยเชิงกลยุทธ์และเชิงนโยบาย

7) คลัสเตอร์การบริหารจัดการทรัพยากรน้ำ

- 7.1) กรอบการวิจัยที่ 1 การวิจัยพื้นฐานและต้นน้ำ
- 7.2) กรอบการวิจัยที่ 2 การบริหารจัดการทรัพยากรน้ำ
- 7.3) กรอบการวิจัยที่ 3 การเสริมสร้างและสนับสนุนกระบวนการมีส่วนร่วมของประชาชน

นอกจากนี้ สวก. อาจมีการกำหนดกรอบการสนับสนุนทุนวิจัยเพิ่มเติม เพื่อให้ตอบโจทย์ความต้องการในการแก้ปัญหาภาคการเกษตรและตามนโยบายเร่งด่วนของรัฐบาล ทั้งนี้ ผลการวิจัยที่ได้ต้องมีเป้าหมายของผลผลิต และผลลัพธ์ที่เป็นรูปธรรม สามารถนำไปใช้ประโยชน์ได้จริงทั้งเชิงเศรษฐกิจ สังคม และสิ่งแวดล้อม โดยมีตัวชี้วัดที่แสดงถึงการบรรลุเป้าหมายในระดับผลผลิตและผลลัพธ์ที่เกิดขึ้นในด้านความคุ้มค่า ประสิทธิภาพ ประสิทธิผล ทั้งเชิงปริมาณ เชิงคุณภาพ เวลา และต้นทุน ตลอดจนมีกลุ่มเป้าหมายชัดเจนที่จะนำผลผลิตจากงานวิจัยไปใช้ประโยชน์ และมีผู้มีส่วนได้ส่วนเสียที่ได้รับผลกระทบโดยตรงจากผลลัพธ์ที่ได้จากงานวิจัยโดยตรง

3.3 เป้าหมายกิจกรรมและตัวชี้วัด

3.3.1 เป้าหมายการดำเนินงานตามตัวชี้วัด

ตัวชี้วัด		เป้าหมาย	หน่วย
เชิงปริมาณ	1) จำนวนเงินสนับสนุนทุนวิจัย	481.698	ล้านบาท
	2) จำนวนโครงการที่ให้ทุนสนับสนุนการวิจัย	100	โครงการ
	3) จำนวนการยื่นคำขอรับความคุ้มครองทรัพย์สินทางปัญญา	81	คำขอ
	4) จำนวนโครงการวิจัยที่ผลักดันให้เกิดการนำไปใช้ประโยชน์	88	โครงการ/สัญญา
	5) จำนวนบุคลากรวิจัยด้านการเกษตรและอุตสาหกรรมเกษตรได้รับการพัฒนาและเพิ่มศักยภาพ	700	ราย
	6) จำนวนทุนปริญญาเอกเฉลิมพระเกียรติทรงครองราชย์ 70 ปี	15	ทุน
	7) จำนวนทุนปริญญาตรี “สืบสาน ร.9 เพื่อเกษตรกรรมรุ่นใหม่”	30	ทุน
	8) จำนวนทุนวิจัยบัณฑิตศึกษาด้านเกษตรและอุตสาหกรรมเกษตร (ปริญญาโท หรือ ปริญญาเอก)	30	ทุน
	9) จำนวนทุนฝึกอบรมหรือปฏิบัติการวิจัย ณ ต่างประเทศ	10	ทุน
	10) จำนวนทุนนำเสนอผลงานวิจัย ณ ต่างประเทศ	12	ทุน
	11) จำนวนโครงการสร้างนักวิจัยสู่ความเป็นเลิศ	3	โครงการ
	12) จำนวนโครงการจัดฝึกอบรม	10	โครงการ
	13) จำนวนคลังข้อมูลวิจัยการเกษตรเพิ่มขึ้น	5	ฐานข้อมูล
	14) จำนวนหน่วยงานสะสมในการเชื่อมโยงข้อมูลเข้าสู่ระบบศูนย์กลางข้อมูลด้านการวิจัยการเกษตรของประเทศ	40	หน่วยงาน
	15) จำนวน IP ของการใช้ข้อมูลด้านการเกษตรเพิ่มขึ้น	10	ร้อยละ
	16) จำนวนสื่อ Motion Graphic ด้านการเกษตรที่เน้นการเข้าใจง่าย	10	เรื่อง
	17) จำนวน e-Book เพื่อเผยแพร่สู่สาธารณะ	10	เรื่อง
	18) จำนวนการจัดกิจกรรมและนิทรรศการเพื่อเผยแพร่ประชาสัมพันธ์องค์กร	15	ครั้ง
	19) จำนวนเงินทุนจากหน่วยงานภายนอกเพื่อตอบสนองต่อพันธกิจองค์กรเพิ่มขึ้น	265	ล้านบาท

ตัวชี้วัด		เป้าหมาย	หน่วย
	20) จำนวน IP หรือจำนวนครั้งรวมในการเข้าใช้บริการของฐานข้อมูลสารสนเทศการวิจัยการเกษตร และฐานข้อมูลความรู้เกษตรต่างๆ เพิ่มขึ้นจากปี 2562	10 (857,650)	ร้อยละ (IP)
เชิงคุณภาพ/ เวลา	1) สัดส่วนโครงการวิจัยที่มีจำนวนเอกชนร่วมสนับสนุนทุนวิจัย (In Cash/In Kind)	5	ร้อยละ
	2) ต้นแบบผลิตภัณฑ์/เทคโนโลยีที่ได้จากการดำเนินโครงการ ไม่น้อยกว่า	50	ร้อยละ
	3) จำนวนโครงการที่ดำเนินการแล้วเสร็จตามแผนงาน	50	ร้อยละ
	4) สัดส่วนงานวิจัยที่ใช้ประโยชน์เทียบกับงานวิจัยที่แล้วเสร็จ	45	ร้อยละ
	5) จำนวนเกษตรกร/กลุ่มเกษตรกรต้นแบบ ที่ได้รับการถ่ายทอดเทคโนโลยีจากผลงานวิจัย สวก. เพิ่มขึ้น	20	ร้อยละ
	6) MOU ที่มีการลงนามความร่วมมือ ได้มีการดำเนินกิจกรรม/โครงการ	80	ร้อยละ
	7) มูลค่าผลตอบแทนทางเศรษฐศาสตร์ สังคม และสิ่งแวดล้อม	2.2 เท่า	ของกรอบบงฯ 63
	8) ร้อยละความสำเร็จของการดำเนินงานตามแผนพัฒนาทรัพยากรบุคคล	80	ร้อยละ
	9) ร้อยละกระบวนการและบริการที่ปรับเปลี่ยนมาใช้เทคโนโลยีดิจิทัลเพื่อนำไปสู่ e-office	50	ร้อยละ
	10) ร้อยละความสำเร็จของการแก้ไข ข้อบังคับ ระเบียบ สัญญาต่างๆ ตามแผนที่กำหนด	80	ร้อยละ
	11) ผลการสำรวจความพึงพอใจของผู้รับบริการภายนอก	80	ร้อยละ

3.3.2 แผนงาน/กิจกรรม และงบประมาณ ประกอบด้วย

กลยุทธ์	แผนงาน	แผนงานย่อย	กิจกรรม	แผนเบิกจ่ายงบประมาณ (บาท)
1. การสนับสนุน ทุนวิจัยด้าน การเกษตร อย่างมี ประสิทธิภาพ	3 แผนงาน 7 แผนงานย่อย 16 กิจกรรม ประกอบด้วย			
	1.1 การสนับสนุนทุน โครงการวิจัยที่มี ศักยภาพและตรงกับ ความต้องการของ กลุ่มเป้าหมาย	1.1 การศึกษาและกำหนดกรอบวิจัยตามทิศทางการพัฒนางานวิจัยด้านการเกษตร	1	-
		1.2 การสนับสนุนทุนโครงการวิจัยที่มีศักยภาพและตรงกับความต้องการของกลุ่มเป้าหมาย	1	300,000,000.00
		1.3 การบริหารจัดการโครงการวิจัย	4	32,685,400.00
	1.2 การผลักดัน ผลงานวิจัยสู่การใช้ ประโยชน์	1.4 การผลักดันผลงานวิจัยสู่การนำไปใช้ประโยชน์	5	7,141,200.00
	1.3 การสร้างและบริหาร จัดการความร่วมมือ และเครือข่ายวิจัย	1.5 การสร้างและพัฒนาความร่วมมือและเครือข่ายการวิจัยกับหน่วยงานต่างๆ	2	1,218,850.00
		1.6 การสร้างแรงจูงใจให้กับผู้ที่เกี่ยวข้อง เพื่อผลักดันงานวิจัยให้เกิดการใช้ประโยชน์สูงสุด	1	4,900,000.00
		1.7 การบริการหลังการถ่ายทอดเทคโนโลยี และติดตามผลกระทบจากการนำผลงานวิจัยไปใช้ ประโยชน์	2	2,135,800.00
รวมกลยุทธ์ที่ 1			16	348,081,250.00

กลยุทธ์	แผนงาน	แผนงานย่อย	กิจกรรม	แผนเบิกจ่ายงบประมาณ (บาท)
2. การพัฒนาและเพิ่มศักยภาพนักวิจัยในการผลิตงานวิจัยที่มีคุณภาพ	1 แผนงาน 3 แผนงานย่อย 8 กิจกรรม ประกอบด้วย			
	2.1 การพัฒนานักวิจัยการเกษตรมืออาชีพ	2.1 การสร้างบุคลากรด้านวิจัยการเกษตรรุ่นใหม่	4	11,103,000.00
		2.2 การพัฒนาและเพิ่มศักยภาพบุคลากรวิจัย	3	13,695,600.00
		2.3 การบริหารจัดการทุนพัฒนาบุคลากรวิจัย	1	1,334,000.00
	รวมกลยุทธ์ที่ 2			8

กลยุทธ์	แผนงาน	แผนงานย่อย	กิจกรรม	แผนเบิกจ่ายงบประมาณ (บาท)
3. การบริหารจัดการและสื่อสารองค์ความรู้ด้วยนวัตกรรมสารสนเทศ	1 แผนงาน 4 แผนงานย่อย 11 กิจกรรม ประกอบด้วย			
	3.1 การบริหารจัดการและสื่อสารองค์ความรู้ด้านการวิจัยการเกษตรด้วยนวัตกรรมสารสนเทศ	3.1 การพัฒนาศูนย์กลางข้อมูลงานวิจัยการเกษตรด้วยนวัตกรรมสารสนเทศ	2	6,020,000.00
		3.2 การพัฒนาและบริหารจัดการข้อมูลด้านวิจัยการเกษตร	2	200,000.00
		3.3 การพัฒนาและเผยแพร่องค์ความรู้ด้านการเกษตรสู่สาธารณะ	4	220,000.00
		3.4 การสร้างภาพลักษณ์และประชาสัมพันธ์องค์กรให้เป็นที่รู้จัก	3	17,536,060.00
รวมกลยุทธ์ที่ 3			11	23,976,060.00

กลยุทธ์	แผนงานย่อย	แผนงานย่อย	กิจกรรม	แผนเบิกจ่ายงบประมาณ (บาท)
4. การพัฒนาองค์กรสู่ ความเป็นเลิศด้าน บริหารการวิจัย การเกษตร	2 แผนงาน 9 แผนงานย่อย 17 กิจกรรม ประกอบด้วย			
	4.1 การพัฒนาองค์กรสู่ ความเป็นเลิศด้านการ บริหารการวิจัย การเกษตร	4.1 การกำหนดโครงสร้างอัตรากำลัง และสรรหาคูคลากรที่มีความรู้ความสามารถและ ประสบการณ์ที่เหมาะสม	1	691,675.00
		4.2 การบริหารและพัฒนาความรู้ความสามารถของบุคลากรให้มีความเป็นมืออาชีพ	1	4,539,000.00
		4.3 การนำระบบคอมพิวเตอร์และเทคโนโลยีสารสนเทศมาใช้เพื่อสนับสนุนการปฏิบัติงาน	2	7,825,000.00
		4.4 การทบทวนแก้ไขกฎระเบียบ/ข้อบังคับ/สัญญา ให้มีความคล่องตัวในการปฏิบัติงาน	1	276,500.00
		4.5 การกำหนดจัดทำนโยบายและแผนงานต่างๆ	1	96,400.00
		4.6 การติดตามและประเมินผลการดำเนินงานของ สวก.	2	1,294,000.00
		4.7 การพัฒนาคุณภาพการดำเนินงานของ สวก.	7	5,703,935.00
		4.8 การแสวงหาเงินทุนจากหน่วยงานภายนอก	1	-
	4.2 การต่อต้านการทุจริต และประพฤติมิชอบ	4.9 การส่งเสริมคุณธรรม จริยธรรม การป้องกันและปราบปรามทุจริต	1	-
รวมกลยุทธ์ ที่ 4			17	20,426,510.00
รวมงบประมาณตามกลยุทธ์ที่ 1-4			52	418,616,420.00
รายจ่ายประจำ				76,487,777.53
รวมงบประมาณตามกลยุทธ์และรายจ่ายประจำ				495,104,197.53
งบผูกพัน				464,910,689.00
รวมงบประมาณเบิกจ่าย ประจำปี 2562				960,014,886.53
เงินกันไว้เหลือในปี				9,786,237.66
รวมทั้งหมด				969,801,124.19

ผลที่คาดว่าจะได้รับ

การจัดทำแผนปฏิบัติการและงบประมาณ ประจำปีงบประมาณ 2563 จะทำให้การดำเนินงานของ สวก. มีทิศทางการทำงานที่สอดคล้องกับนโยบายและพันธกิจขององค์กร และใช้เป็นเครื่องมือในการปฏิบัติงานของสำนักต่างๆ ให้เป็นไปตามเป้าหมายและตัวชี้วัด รวมทั้งใช้ในการกำกับ ติดตาม ตรวจสอบการปฏิบัติงานของผู้บริหารให้เป็นไปตามเป้าหมายที่ตั้งไว้

ส่วนที่ 4 รายละเอียดแผนปฏิบัติการและงบประมาณของ สวก.
ปีงบประมาณ 2563

แผนปฏิบัติการและงบประมาณของสำนักงานพัฒนาการวิจัยการเกษตร (องค์การมหาชน) ประจำปีงบประมาณ 2563

กลยุทธ์/ แผนงาน	แผนงานย่อย	ชื่อโครงการ/กิจกรรม	ชื่อตัวชี้วัด	เป้าหมาย	กรอบวงเงิน ปี 2563 ปรับแก้ตามบอร์ด 27 กย 62 (บาท)	แผนเบิกจ่าย ปี 2563 ปรับแก้ตามบอร์ด 27 กย 62 (บาท)	ไตรมาสที่ 1 (ต.ค. - ธ.ค. 62)			ไตรมาสที่ 2 (ม.ค. - มี.ค. 63)			ไตรมาสที่ 3 (เม.ย. - มิ.ย. 63)			ไตรมาสที่ 4 (ก.ค. - ก.ย. 63)			ผู้รับ ผิดชอบ			
							แผนเบิกจ่าย (บาท)	แผนงาน		แผนเบิกจ่าย (บาท)	แผนงาน		แผนเบิกจ่าย (บาท)	แผนงาน		แผนเบิกจ่าย (บาท)	แผนงาน					
								หน่วย	เป้าหมาย		หน่วย	เป้าหมาย		หน่วย	เป้าหมาย		หน่วย	เป้าหมาย				
1) งบตามกลยุทธ์																						
ก1. การสนับสนุนทุนวิจัยด้านการเกษตรอย่างมีประสิทธิภาพ																						
ผ1.1 การสนับสนุน ทุนโครงการวิจัยที่มี ศักยภาพและตรงกับ ความต้องการ ของกลุ่มเป้าหมาย	1.1 การศึกษาและ กำหนดกรอบวิจัยตาม ทิศทางพัฒนา งานวิจัยด้านการเกษตร	1) การศึกษาและกำหนดกรอบวิจัย ตามทิศทางภาคการเกษตรในอนาคต	จำนวนครั้งในการจัดกิจกรรม	2			-	-	-	-	-	-	-	-	-	ครั้ง	2	สส.				
				1.2 การสนับสนุน โครงการวิจัยที่มี ศักยภาพและตรงกับ ความต้องการของ กลุ่มเป้าหมาย	2) การสนับสนุนโครงการวิจัย ภายใต้กรอบการวิจัยของ สวท. และตรงกับความต้องการของ กลุ่มเป้าหมาย	การอนุมัติทุนสนับสนุนการวิจัยจาก งบประมาณแผ่นดิน*	200,000,000	200,000,000	120,000,000	30,000,000	บาท	80,000,000	54,000,000	บาท	80,000,000	24,000,000	บาท	40,000,000	12,000,000	บาท	-	สส./ สท.
							การอนุมัติทุนสนับสนุนการวิจัยจาก แหล่งทุนอื่นๆ (สวท./แหล่งอื่น)	281,698,000	281,698,000	180,000,000	-	-	54,000,000	บาท	125,000,000	72,000,000	บาท	125,000,000	54,000,000	บาท	31,698,000	
							ร้อยละการอนุมัติทุนวิจัยแหล่งทุน งบประมาณแผ่นดิน	100		-	ร้อยละ	60	-	ร้อยละ	35	-	ร้อยละ	5	-	ร้อยละ	-	
							ร้อยละการอนุมัติทุนวิจัยแหล่งทุนอื่นๆ (สวท./แหล่งอื่น)	100		-	-	-	-	ร้อยละ	30	-	ร้อยละ	60	-	ร้อยละ	10	
							สัดส่วนโครงการวิจัยที่มีเอกชนร่วม สนับสนุนทุนวิจัย (In Cash/In Kind) เท่ากับร้อยละ 5	5		-	ร้อยละ	5	-	ร้อยละ	5	-	ร้อยละ	5	-	ร้อยละ	5	
	จำนวนโครงการที่ให้ทุนสนับสนุน วิจัยจากงบประมาณแผ่นดิน 2563 (ตัวชี้วัด สบ. งบฯ 63)*	100		-	โครงการ	25	-	โครงการ	25	-	โครงการ	25	-	โครงการ	25							
	ร้อยละของเงินแบบผลิตภัณฑ์/ เทคโนโลยีจากการดำเนินโครงการวิจัย (ตัวชี้วัด สบ. งบฯ 63)*	50		-	-	-	-	-	-	-	-	ร้อยละ	15	-	ร้อยละ	35						
	ผ1.2 การผลิตต้น ผลงานวิจัยสู่การใช้ ประโยชน์	1.4 การผลิตต้น ผลงานวิจัยสู่การ นำไปใช้ประโยชน์	7) การผลิตต้นการนำผลงานไปใช้ ประโยชน์เชิงสาธารณะ/นโยบาย	จำนวนครั้งของการจัดกิจกรรมเปิดตัว เทคโนโลยี/นวัตกรรมเผยแพร่ ผลงานวิจัย/อบรมถ่ายทอดความรู้ จำนวนเล่มเอกสาร/สื่อเผยแพร่องค์ ความรู้ จำนวนครั้งของการออกองค์ความรู้/ สังเคราะห์ผลงานวิจัย จำนวนโครงการวิจัยเชิงสาธารณะ/ นโยบายที่มีการนำไปใช้ประโยชน์	80			ร้อยละ	20		ร้อยละ	20		ร้อยละ	20		ร้อยละ	20	สส.			
					3) การบริหารจัดการโครงการวิจัย จากแหล่งทุนภายนอก (สำนัก งบประมาณ/แหล่งอื่นๆ)	1) เงินงบประมาณจาก สบ ปี 2563	21,550,000.00	21,550,000.00	5,290,000.00			5,370,000.00			5,420,000.00			5,470,000.00				
2) เงินจากแหล่งอื่น					7,867,000.00	7,867,000.00	2,083,600.00			1,945,400.00			1,922,900.00			1,915,100.00						
จำนวนโครงการที่ดำเนินการแล้วเสร็จ ตามแผนงาน*					50		-	-	-	ร้อยละ	50	-	ร้อยละ	50	-	ร้อยละ	50					
4) การบริหารจัดการโครงการวิจัย จากแหล่งทุน สวท.					80	3,108,400.00	3,108,400.00	700,000.00	ร้อยละ	20	900,000.00	ร้อยละ	20	750,000.00	ร้อยละ	20	758,400.00	ร้อยละ	20			
5) การติดตามและประเมินผล โครงการวิจัยเชิงสาธารณะ/นโยบาย					จำนวนโครงการวิจัยเชิงนโยบาย/ สาธารณะที่ได้รับการติดตาม	25	120,000.00	120,000.00	10,000.00	โครงการ	6	45,000.00	โครงการ	7	63,000.00	โครงการ	7	2,000.00	โครงการ	5	สท.	
จำนวนโครงการที่ผ่านการวิเคราะห์ ศักยภาพการใช้ประโยชน์เชิง สาธารณะ/นโยบาย	25		-	โครงการ	6	-	โครงการ	7	-	โครงการ	7	-	โครงการ	5								
6) การติดตามและประเมินผล โครงการวิจัยเชิงพาณิชย์	จำนวนโครงการวิจัยเชิงพาณิชย์ที่ได้รับ การติดตาม	27	40,000.00	40,000.00	10,000.00	โครงการ	5	10,000.00	โครงการ	9	10,000.00	โครงการ	9	10,000.00	โครงการ	4	สท.					
จำนวนโครงการที่ผ่านการวิเคราะห์ ศักยภาพการใช้ประโยชน์เชิงพาณิชย์	27		-	โครงการ	5	-	โครงการ	9	-	โครงการ	9	-	โครงการ	4								
ผ1.2 การผลิตต้น ผลงานวิจัยสู่การใช้ ประโยชน์	1.4 การผลิตต้น ผลงานวิจัยสู่การ นำไปใช้ประโยชน์	7) การผลิตต้นการนำผลงานไปใช้ ประโยชน์เชิงสาธารณะ/นโยบาย	จำนวนครั้งของการจัดกิจกรรมเปิดตัว เทคโนโลยี/นวัตกรรมเผยแพร่ ผลงานวิจัย/อบรมถ่ายทอดความรู้ จำนวนเล่มเอกสาร/สื่อเผยแพร่องค์ ความรู้ จำนวนครั้งของการออกองค์ความรู้/ สังเคราะห์ผลงานวิจัย จำนวนโครงการวิจัยเชิงสาธารณะ/ นโยบายที่มีการนำไปใช้ประโยชน์	22	3,160,400.00	3,160,400.00	666,500.00	ครั้ง	5	936,900.00	ครั้ง	6	837,500.00	ครั้ง	7	719,500.00	ครั้ง	4	สท.			
				จำนวนเล่มเอกสาร/สื่อเผยแพร่องค์ ความรู้	10		-	ชิ้น	2	-	ชิ้น	3	-	ชิ้น	3	-	ชิ้น	2				
				จำนวนครั้งของการออกองค์ความรู้/ สังเคราะห์ผลงานวิจัย	1		-	-	-	-	-	-	-	ครั้ง	1	-	-	-				
				จำนวนโครงการวิจัยเชิงสาธารณะ/ นโยบายที่มีการนำไปใช้ประโยชน์	49		-	โครงการ	10	-	โครงการ	13	-	โครงการ	14	-	โครงการ	12				

กลยุทธ์/ แผนงาน	แผนงานย่อย	ชื่อโครงการ/กิจกรรม	ชื่อตัวชี้วัด	เป้าหมาย	กรอบวงเงิน ปี 2563 ปรับแก้ตามบอร์ด 27 กย 62 (บาท)	แผนเบิกจ่าย ปี 2563 ปรับแก้ตามบอร์ด 27 กย 62 (บาท)	ไตรมาสที่ 1 (ต.ค. - ธ.ค. 62)			ไตรมาสที่ 2 (ม.ค. - มี.ค. 63)			ไตรมาสที่ 3 (เม.ย. - มิ.ย. 63)			ไตรมาสที่ 4 (ก.ค. - ก.ย. 63)			ผู้รับ ผิดชอบ		
							แผนเบิกจ่าย (บาท)	แผนงาน		แผนเบิกจ่าย (บาท)	แผนงาน		แผนเบิกจ่าย (บาท)	แผนงาน		แผนเบิกจ่าย (บาท)	แผนงาน				
								หน่วย	เป้าหมาย		หน่วย	เป้าหมาย		หน่วย	เป้าหมาย		หน่วย	เป้าหมาย			
			จำนวนเกษตรกร/กลุ่มเกษตรกรที่แบบ ที่ได้รับบริการถ่ายทอดเทคโนโลยีจาก ผลงานวิจัย สวท. เพิ่มขึ้นจากปี 2562	20			-	-	-	-	-	-	-	-	-	-	ร้อยละ	20			
			จำนวนครัวเรือนที่เกิดมูลค่าเพิ่มทาง สังคม (ตัวชี้วัด กพร.)	330				ครัวเรือน	80		ครัวเรือน	85		ครัวเรือน	85		ครัวเรือน	80			
			ร้อยละองค์ความรู้ นโยบายนวัตกรรม เชิงสาธารณะ/นโยบายนวัตกรรม ภาครัฐ/เอกชน นำไปใช้ประโยชน์ตาม แผนดำเนินงานของหน่วยงาน (ตัวชี้วัด สบป. งบฯ 63)	60			-	ร้อยละ	10		ร้อยละ	15		ร้อยละ	15		ร้อยละ	20			
		8) การผลักดันการนำผลงานไปใช้ ประโยชน์เชิงพาณิชย์	จำนวนการจัดกิจกรรมเปิดตัวเทคโนโลยี	4	2,064,000.00	2,064,000.00	341,000.00	ครั้ง	1	691,000.00	ครั้ง	1	691,000.00	ครั้ง	1	341,000.00	ครั้ง	1	สก.		
			จำนวนโครงการวิจัยเชิงพาณิชย์ที่มีการ นำไปใช้ประโยชน์	39			-	โครงการ	5		โครงการ	15		โครงการ	15		โครงการ	4			
			ร้อยละองค์ความรู้ นโยบายนวัตกรรม เชิงพาณิชย์ ที่หน่วยงานภาครัฐ/เอกชน นำไปใช้ประโยชน์ตามแผนดำเนินงาน ของหน่วยงาน (ตัวชี้วัด สบป. งบฯ 63)	60			-	ร้อยละ	10		ร้อยละ	15		ร้อยละ	15		ร้อยละ	20			
		51) การเทียบผลงานการใช้ ประโยชน์ผลงานวิจัยกับงานวิจัยที่ แล้วเสร็จทั้งหมด	สัดส่วนงานวิจัยที่ใช้ประโยชน์กับ งานวิจัยที่แล้วเสร็จทั้งหมด (ตัวชี้วัด กพร.)	15				ร้อยละ	0		ร้อยละ	0		ร้อยละ	0		ร้อยละ	15	สก.		
		9) การคุ้มครองและบริหารจัดการ ทรัพย์สินทางปัญญา	การยื่นคำขอรับความคุ้มครอง ทรัพย์สินทางปัญญา	81	931,800.00	931,800.00	34,000.00	คำขอ	21	121,000.00	คำขอ	20	743,800.00	คำขอ	20	33,000.00	คำขอ	20	สก.		
			จำนวนการอบรมความรู้เกี่ยวกับ ทรัพย์สินทางปัญญา	3			-	ครั้ง	1		ครั้ง	1		ครั้ง	1		-	-			
		10) การประชุมคณะอนุกรรมการ ผลักดันผลงานวิจัยไปใช้ประโยชน์ และคณะต่างๆ ที่เกี่ยวข้อง	จำนวนการจัดประชุม	12	985,000.00	985,000.00	204,375.00	ครั้ง	3	342,375.00	ครั้ง	3	204,375.00	ครั้ง	3	233,875.00	ครั้ง	3	สก.		
			ร้อยละการรับรองรายงานการประชุม และคณะต่างๆ ที่เกี่ยวข้อง	100			-	ร้อยละ	100		ร้อยละ	100		ร้อยละ	100		ร้อยละ	100			
ผ.3 การสร้างและ บริหารจัดการความ ร่วมมือและเครือข่าย วิจัย	1.5 การสร้างและ พัฒนาความร่วมมือ และเครือข่ายวิจัย กับหน่วยงานต่างๆ	11) การสร้างเครือข่ายความ เชื่อมโยงระหว่างนักวิจัยและ ผู้ประกอบการ โครงการวิจัยเพื่อ ภาคธุรกิจ (Business Club)	จำนวนครั้งในการจัดกิจกรรม เชื่อมโยงระหว่างนักวิจัยและ ผู้ประกอบการ	3	130,000.00	130,000.00	-	-	-	35,000.00	ครั้ง	1	60,000.00	ครั้ง	1	35,000.00	ครั้ง	1	สก.		
			จำนวนคนเข้าร่วมต่อครั้งเฉลี่ย	45							คน/ครั้ง	50		คน/ครั้ง	40		คน/ครั้ง	50			
			จำนวนข้อเสนอโครงการที่มีการพัฒนา ร่วมกัน	2										โครงการ	2						
		12) การสร้างและบริหารจัดการ ความร่วมมือระหว่าง สวท. กับ หน่วยงานพันธมิตร	จำนวน MOU ที่มีการดำเนินกิจกรรม/ โครงการ	80	1,088,850.00	1,088,850.00	49,000.00	ร้อยละ	50	49,000.00	ร้อยละ	60	941,850.00	ร้อยละ	70	49,000.00	ร้อยละ	80	กบ.		
1.6 การสร้างแรงจูงใจ ให้กับผู้ที่เกี่ยวข้องเพื่อ ผลักดันงานวิจัยให้เกิด การใช้ประโยชน์สูงสุด (ทั้งนักวิจัยที่ผลิตผล งานวิจัยภาคธุรกิจเข้า รับการถ่ายทอด เทคโนโลยี)	13) การผลักดันนวัตกรรมจาก ผลงานวิจัยให้เกิดการลงทุนในธุรกิจ		จำนวนการจัดงาน/นิทรรศการ	5	4,900,000.00	4,900,000.00	500,000.00	ครั้ง	1	600,000.00	ครั้ง	1	3,300,000.00	ครั้ง	2	500,000.00	ครั้ง	1	สก.		
			เวทีประกวดผลงานวิจัยและผลิตภัณฑ์	6				รายการ	1		-	รายการ	2		รายการ	2		รายการ	1		
			จำนวนการเผยแพร่ประชาสัมพันธ์	2				-	-	-	-	-	-	-	ครั้ง	1		ครั้ง	1		
			จำนวนบริษัทที่ร่วมโครงการสามารถ ซื้อผลงาน (ภายใน)	8				-	-	-	-	-	-	-	ราย	8		-	-		
			จำนวนผู้เข้าชมบูธ (ภายใน)	2,000				-	-	-	-	-	-	-	คน	1,500		คน	500		
			จำนวนยอดรวมการสั่งซื้อสินค้า (ภายใน)	50				-	-	-	-	-	-	-	-	-		-	ล้านบาท	50	
			จำนวนบริษัทที่รับถ่ายทอดเทคโนโลยี นำผลิตภัณฑ์จากผลงานวิจัยเข้าร่วม การจัดแสดงสินค้าเพื่อทดสอบตลาดทั้ง ใน/ต่างประเทศ (ภายใน)	5				-	-	-	-	-	-	-	ราย	3		-	ราย	-	
			จำนวนผลงานที่ได้รับรางวัล (ภายใน)	3				-	-	-	-	-	-	-	รายการ	2		-	รายการ	1	

กลยุทธ์/ แผนงาน	แผนงานย่อย	ชื่อโครงการ/กิจกรรม	ชื่อตัวชี้วัด	เป้าหมาย	กรอบวงเงิน	แผนเบิกจ่าย	ไตรมาสที่ 1 (ค.ค. - ธ.ค. 62)			ไตรมาสที่ 2 (ม.ค. - มี.ค. 63)			ไตรมาสที่ 3 (เม.ย. - มิ.ย. 63)			ไตรมาสที่ 4 (ก.ค. - ก.ย. 63)			ผู้รับ ผิดชอบ			
					ปี 2563	ปี 2563	แผนเบิกจ่าย		แผนเบิกจ่าย		แผนเบิกจ่าย		แผนเบิกจ่าย		แผนเบิกจ่าย							
					ปรับแก้ตามบอร์ด 27 กย 62 (บาท)	ปรับแก้ตามบอร์ด 27 กย 62 (บาท)	(บาท)	หน่วย	เป้าหมาย	(บาท)	หน่วย	เป้าหมาย	(บาท)	หน่วย	เป้าหมาย	(บาท)	หน่วย	เป้าหมาย				
1.7 การบริการหลัง การถ่ายทอด เทคโนโลยีและติดตาม ผลกระทบจากการนำ ผลงานวิจัยไปใช้ ประโยชน์	14) การประเมินผลประโยชน์จาก งานวิจัยที่ได้รับสนับสนุนจาก สวท.	รายงานการประเมินผลกระทบจาก งานวิจัย	รายชื่อบุคลากรที่รับผิดชอบ	1	2,061,800.00	2,061,800.00	415,450.00	-	-	528,650.00	-	-	515,450.00	-	-	602,250.00	รายงาน	1	สท.			
				2.2			-	-	-	-	-	-	-	-	จำนวนเท่า	2.2						
				45			-	-	-	-	-	-	-	-	ร้อยละ	45						
15) การบริการหลังการถ่ายทอด เทคโนโลยี	จำนวนโครงการที่ได้ติดตาม	ร้อยละของผู้รับถ่ายทอดเทคโนโลยี สามารถผลิตผลิตภัณฑ์ได้ภายใน 6 เดือน หลังได้รับการถ่ายทอดองค์ ความรู้ (ภายใน)	15	74,000.00	74,000.00	14,800.00	โครงการ	3	14,800.00	โครงการ	5	29,600.00	โครงการ	5	14,800.00	โครงการ	2	สท.				
			80			-	ร้อยละ	30	-	ร้อยละ	30	-	ร้อยละ	10	-	ร้อยละ	10					
รวมงบประมาณกลยุทธ์ที่ 1 (3 แผนงาน 7 แผนงานย่อย 16 กิจกรรม 41 ตัวชี้วัดหลัก 6 ตัวชี้วัดภายใน)					529,779,250.00	348,081,250.00	40,318,725.00	บาท	-	119,589,125.00	บาท	-	111,489,475.00	บาท	-	76,683,925.00	บาท	-	-			
n2. การพัฒนาและเพิ่มศักยภาพนักวิจัยในการผลิตงานวิจัยที่มีคุณภาพ																						
n2.1 การพัฒนา นักวิจัยการเกษตร มืออาชีพ	2.1 การสร้างบุคลากร ด้านวิจัยการเกษตรรุ่น ใหม่	16) การสนับสนุนทุนวิจัยนอก และบริหารทรัพยากรของราชย์ 70 ปี	จำนวนทุนที่สนับสนุน	15	22,500,000.00	50,000.00	50,000.00	-	-	-	ทุน	15	-	-	-	-	-	-	สท.			
				ร้อยละของผู้ได้รับทุนที่มีหัวข้องานวิจัย ตอบสนองนโยบายของหน่วยงานต้น สังกัด (ภายใน)	100			-	-	-	ร้อยละ	100	-	-	-	-	-	-		-		
		17) ทุนปริญญาตรี "สืบสาน 59 เพื่อเกษตรกรรุ่นใหม่" เนื่องใน โอกาสมหามงคลพระราชพิธีบรม ราชาภิเษก	จำนวนทุนที่สนับสนุน	ร้อยละของผู้ได้รับทุนนำความรู้ไปใช้ ประโยชน์ในการทำการเกษตรของ ตนเอง (ภายใน)	30	10,500,000.00	4,253,000.00	-	ทุน	-	50,000.00	ทุน	30	-	ทุน	-	4,203,000.00	ทุน	-	สท.		
					100			-	-	-	ร้อยละ	100	-	-	-	-	-	-	-			
		18) การสนับสนุนส่งเสริมผู้รับ ทุน	การขยายระยะเวลาการศึกษา	ทุนการเดินทางไปศึกษา ณ ต่างประเทศของนักเรียนทุน 70 ปี	การอนุมัติการขยายเวลาการศึกษาสิ้นสุด ระยะเวลาการศึกษา (ภายใน)	การอนุมัติการเดินทางไปศึกษา ณ ต่างประเทศก่อนการเดินทาง (ภายใน)	4	3,800,000.00	3,800,000.00	500,000.00	ทุน	1	700,000.00	ทุน	3	900,000.00	ทุน	-	1,700,000.00	ทุน	-	สท.
							5			-	ทุน	2	-	ทุน	3	-	ทุน	-	-	ทุน	-	
	100								-	ร้อยละ	25	-	ร้อยละ	75	-	-	-	-	-	-	-	
	19) การสนับสนุนทุนวิจัย บัณฑิตศึกษาด้านเกษตรและ อุตสาหกรรมเกษตร (ป.โท-ป.เอก)	จำนวนทุนที่สนับสนุน	ร้อยละของผู้ได้รับทุนสามารถทำงาน วิจัยด้านการเกษตรหรืออุตสาหกรรม การเกษตร และสามารถจบการศึกษา ในระดับ ป.โท หรือ ป.เอก (ภายใน)	30	3,000,000.00	3,000,000.00	1,000,000.00	ทุน	10	1,000,000.00	ทุน	10	-	-	-	1,000,000.00	ทุน	10	สท.			
				100			-	ร้อยละ	100	-	ร้อยละ	100	-	-	-	-	-	ร้อยละ		100		
	2.2 การพัฒนาและ เพิ่มศักยภาพบุคลากร วิจัย	20) การสนับสนุนฝึกอบรมหรือ ปฏิบัติการวิจัย ณ ต่างประเทศ	จำนวนทุนที่สนับสนุน	ร้อยละของผู้ได้รับทุนฝึกอบรมหรือ ปฏิบัติการวิจัย นำความรู้มา ประยุกต์ใช้กับงานที่รับผิดชอบได้ หรือ สามารถนำความรู้ไปใช้กับงานวิจัยที่ กำลังดำเนินการอยู่ หรือสามารถนำ ความรู้ใช้ในโครงการวิจัยใหม่ๆ ที่จะ เกิดขึ้นได้ (ภายใน)	10	4,800,000.00	4,800,000.00	600,000.00	ทุน	3	1,700,000.00	ทุน	3	1,500,000.00	ทุน	4	1,000,000.00	-	-	สท.		
3							-	0	-	-	โครงการ	1	-	โครงการ	1	-	-	-				
80							-	0	-	-	0	-	-	ร้อยละ	30	-	ร้อยละ	50				
21) การสนับสนุนทุนนำเสนองาน วิจัย ณ ต่างประเทศ	จำนวนทุนที่สนับสนุน	สามารถเผยแพร่ผลงานได้ตรงตามกลุ่ม ที่เชี่ยวชาญ (ภายใน)	12	1,800,000.00	1,800,000.00	450,000.00	ทุน	4	450,000.00	ทุน	3	450,000.00	ทุน	5	450,000.00	ทุน	-	สท.				
			80			-	-	-	ร้อยละ	20	-	ร้อยละ	20	-	ร้อยละ	40						

กลยุทธ์/ แผนงาน	แผนงานย่อย	ชื่อโครงการ/กิจกรรม	ชื่อตัวชี้วัด	เป้าหมาย	กรอบวงเงิน ปี 2563 ปรับแก้ตามบอร์ด 27 กย 62 (บาท)	แผนเบิกจ่าย ปี 2563 ปรับแก้ตามบอร์ด 27 กย 62 (บาท)	ไตรมาสที่ 1 (ค.ค. - ธ.ค. 62)			ไตรมาสที่ 2 (ม.ค. - มิ.ค. 63)			ไตรมาสที่ 3 (เม.ย. - มิ.ย. 63)			ไตรมาสที่ 4 (ก.ค. - ก.ย. 63)			ผู้รับ ผิดชอบ	
							แผนเบิกจ่าย (บาท)	แผนงาน		แผนเบิกจ่าย (บาท)	แผนงาน		แผนเบิกจ่าย (บาท)	แผนงาน		แผนเบิกจ่าย (บาท)	แผนงาน			
								หน่วย	เป้าหมาย		หน่วย	เป้าหมาย		หน่วย	เป้าหมาย		หน่วย	เป้าหมาย		
		22) การจัดฝึกอบรม	จำนวนโครงการฝึกอบรม	10	7,095,600.00	7,095,600.00	3,075,100.00	โครงการ	6	1,613,700.00	โครงการ	3	2,356,400.00	โครงการ	1	50,400.00	-	-	สพ.	
			จำนวนครั้งการจัดฝึกอบรม	13			-	ครั้ง	5	-	ครั้ง	5	-	ครั้ง	3	-	-	-		
			ร้อยละของผู้ที่ผ่านการอบรมหลักสูตรที่หน่วยงานใน กช. ขอรับการสนับสนุนปีงบประมาณ 2562 สามารถนำความรู้จากการอบรมไปใช้ประโยชน์ในการทำงาน หรือทำงานวิจัยที่รับผิดชอบ หรือต่อยอดการทำงานที่ดำเนินการอยู่ หรือสามารถทำแผนโครงการในอนาคตได้ (ภายใน)	80			-	-	-	-	-	-	ร้อยละ	80	-	-	-	-		
	2.3 การบริหารจัดการทุนพัฒนาบุคลากรวิจัย	23) การบริหารจัดการและส่งเสริมการให้ทุนพัฒนาบุคลากรวิจัย	การจัดประชุมคณะทำงานเกี่ยวกับการให้ทุนพัฒนาบุคลากรวิจัย	12	1,334,000.00	1,334,000.00	646,000.00	ครั้ง	3	596,000.00	ครั้ง	3	46,000.00	ครั้ง	3	46,000.00	ครั้ง	3	สพ.	
			การติดตามความก้าวหน้าของผู้รับทุนพัฒนาบุคลากรวิจัย	4			-	ครั้ง	1	-	ครั้ง	1	-	ครั้ง	1	-	ครั้ง	1		
			โครงการของผู้เข้ารับการพัฒนาจากสวท.				-	-	-	-	-	-	-	-	-	-	-	-		
			การประเมินข้อเสนอโครงการ	75			-	โครงการ	15	-	โครงการ	15	-	โครงการ	15	-	โครงการ	30		
			การประชาสัมพันธ์การให้ทุน	2			-	ครั้ง	1	-	ครั้ง	1	-	-	-	-	-	-		
			การติดตามความก้าวหน้าหลังสำเร็จการศึกษาของผู้รับทุน	2			-	ครั้ง	1	-	ครั้ง	1	-	-	-	-	-	-		
			พัฒนาและเพิ่มศักยภาพบุคลากรวิจัย	700			-	ราย	150	-	ราย	200	-	ราย	200	-	ราย	150		
			ด้านการเกษตรและอุตสาหกรรม การเกษตร				-	-	-	-	-	-	-	-	-	-	-	-		
			ผู้ได้รับทุนพัฒนาบุคลากรวิจัย สามารถนำความรู้ไปใช้ประโยชน์ในงานที่ทำ หรือต่อยอดการทำงานเดิม	80			-	-	-	-	ร้อยละ	25	-	ร้อยละ	25	-	ร้อยละ	30		
รวมงบประมาณกลยุทธ์ที่ 2 (1 แผนงาน 3 แผนงานย่อย 8 กิจกรรม 17 ตัวชี้วัดหลัก 8 ตัวชี้วัดภายใน)					54,829,600.00	26,132,600.00	6,321,100.00	บาท	-	6,109,700.00	บาท	-	5,252,400.00	บาท	-	8,449,400.00	บาท	-	-	
ก3. การบริหารจัดการและสื่อสารองค์ความรู้ด้วยนวัตกรรมสารสนเทศ																				
ผ3.1 การบริหารจัดการและสื่อสารองค์ความรู้ด้านการวิจัยการเกษตรด้วยนวัตกรรมสารสนเทศ	3.1 การพัฒนาศูนย์กลางข้อมูลงานวิจัยการเกษตร	24) การพัฒนาระบบศูนย์กลางข้อมูลการวิจัยการเกษตรของประเทศ	การเชื่อมโยงข้อมูลเข้าสู่ระบบ	40	6,000,000.00	6,000,000.00	1,000,000.00	-	-	-	-	-	3,500,000.00	-	-	1,500,000.00	หน่วยงาน	40	สพ.	
			ความพึงพอใจในการใช้บริการ (ภายใน)	80			-	-	-	-	-	-	-	-	-	-	-	ร้อยละ	80	
	3.2 การพัฒนาและบริหารจัดการข้อมูลด้านวิจัยการเกษตร	25) ส่งเสริมเครือข่ายความร่วมมือเพื่อสร้างองค์ความรู้การเกษตรด้วย ICT	26) การพัฒนาและเพิ่มจำนวนคลังข้อมูลวิจัยการเกษตร	เครือข่ายความร่วมมือ	5	20,000.00	20,000.00	-	-	10,000.00	-	-	-	10,000.00	-	-	-	หน่วยงาน	5	สพ.
				จำนวนคลังข้อมูลที่เพิ่มขึ้น	5			-	ฐานข้อมูล	1	-	-	-	-	ฐานข้อมูล	2	-	ฐานข้อมูล	2	สพ.
	3.3 การพัฒนาและเผยแพร่องค์ความรู้ด้านการเกษตรสู่สาธารณะ	27) การบริหารจัดการงานวิจัยอิเล็กทรอนิกส์ (EPMS) ระบบทรัพย์สินทางปัญญา (IP) / ส่งเสริมการใช้ประโยชน์ และระบบพัฒนาบุคลากรวิจัย (PDMS)	28) การพัฒนาและจัดทำสื่อความรู้ด้านการเกษตรที่เน้นการเข้าใจง่าย (Motion Graphic)	ปรับปรุงระบบ EPMS / IP / PDMS	1	200,000.00	200,000.00	-	-	66,500.00	-	-	66,500.00	-	-	67,000.00	ระบบ	1	สพ.	
				ความพึงพอใจในการใช้บริการ (ภายใน)	80			-	-	-	-	-	-	-	-	-	-	ร้อยละ	80	
		29) การพัฒนาและจัดทำ Application เพื่อเผยแพร่สำหรับสื่อความรู้ด้านการเกษตร หรือการพัฒนาระบบ Data Analytic หรือระบบ Artificial Intelligence (AI) มาช่วยเพิ่มประสิทธิภาพการให้บริการ	จำนวนสื่อแอนิเมชัน	จำนวนระบบที่ได้รับการพัฒนา (ระบบ MIS)	1	10,000.00	10,000.00	-	-	10,000.00	-	-	-	-	-	-	-	ระบบ	1.00	สพ.
				เรื่อง	10	200,000.00	200,000.00	-	เรื่อง	2	200,000.00	เรื่อง	2	-	เรื่อง	3	-	เรื่อง	3	สพ.

กลยุทธ์/ แผนงาน	แผนงานย่อย	ชื่อโครงการ/กิจกรรม	ชื่อตัวชี้วัด	เป้าหมาย	กรอบวงเงิน ปี 2563 ปรับแก้ตามบอร์ด 27 กย 62 (บาท)	แผนเบิกจ่าย ปี 2563 ปรับแก้ตามบอร์ด 27 กย 62 (บาท)	ไตรมาสที่ 1 (ค.ค. - ธ.ค. 62)			ไตรมาสที่ 2 (ม.ค. - มี.ค. 63)			ไตรมาสที่ 3 (เม.ย. - มิ.ย. 63)			ไตรมาสที่ 4 (ก.ค. - ก.ย. 63)			ผู้รับ ผิดชอบ	
							แผนเบิกจ่าย (บาท)	แผนงาน		แผนเบิกจ่าย (บาท)	แผนงาน		แผนเบิกจ่าย (บาท)	แผนงาน		แผนเบิกจ่าย (บาท)	แผนงาน			
								หน่วย	เป้าหมาย		หน่วย	เป้าหมาย		หน่วย	เป้าหมาย		หน่วย	เป้าหมาย		
		30) การพัฒนาข้อมูลด้านการเกษตร และการวิจัยการเกษตรผ่านสื่อ สารสนเทศต่างๆ ทุกช่องทาง (e-Book)	จำนวน e-Book	10	10,000.00	10,000.00	-	เรื่อง	2	10,000.00	เรื่อง	3	-	เรื่อง	2	-	เรื่อง	3	สท.	
		31) การให้บริการฐานข้อมูล สารสนเทศการวิจัยการเกษตรและ ฐานข้อมูลความรู้เกษตรต่างๆ	จำนวน IP หรือจำนวนครั้งรวมในการ เข้าใช้บริการฐานข้อมูลต่างๆ (ตัวชี้วัด กพร.)	เพิ่มขึ้นร้อยละ 10 จากปี 2562 (857,650 IP)	-	-	-	IP	214,410	-	IP	214,415	-	IP	214,410	-	IP	214,415	สท.	
	3.4 การสร้าง ภาพลักษณ์และ ประชาสัมพันธ์องค์กร ให้เป็นที่รู้จัก	32) การเผยแพร่ประชาสัมพันธ์ผ่าน การจัดกิจกรรมและการจัด นิทรรศการ	จำนวนการจัดกิจกรรมและนิทรรศการ เพื่อเผยแพร่ประชาสัมพันธ์องค์กร	15	3,790,000.00	3,790,000.00	2,470,000.00	ครั้ง	5	550,000.00	ครั้ง	4	620,000.00	ครั้ง	5	150,000.00	ครั้ง	1	กบ.	
		33) การจัดทำและเผยแพร่ ประชาสัมพันธ์ผ่านช่องทางสื่อ (Media)	จำนวนช่องทางสื่อ (Media) ที่ได้ เผยแพร่ประชาสัมพันธ์ ผลการศึกษาระดับความคิดเห็นต่อ รายการเกษตรทั่วโลกร สวก. (ภายใน)	ดี (70)	10,940,000.00	10,940,000.00	2,535,000.00	ช่องทาง	5	3,235,000.00	ช่องทาง	1	2,685,000.00	ช่องทาง	1	2,485,000.00	-	-	กบ.	
		34) การสร้างภาพลักษณ์องค์กร และการสร้างความมีส่วนร่วม และการบริหารความสัมพันธ์ภาคี เครือข่าย ผ่านการจัดกิจกรรมต่างๆ	จำนวนชิ้นข่าวของ สวก. ที่ได้รับการ เผยแพร่	60	2,806,060.00	2,806,060.00	709,849.00	ชิ้นข่าว	15	1,009,848.00	ชิ้นข่าว	15	709,848.00	ชิ้นข่าว	15	376,515.00	ชิ้นข่าว	15	กบ.	
รวมงบประมาณกลยุทธ์ที่ 3 (1 แผนงาน 4 แผนงานย่อย 11 กิจกรรม 11 ตัวชี้วัดหลัก 3 ตัวชี้วัดภายใน)					23,976,060.00	23,976,060.00	6,714,849.00	บาท	-	5,091,348.00	บาท	-	7,591,348.00	บาท	-	4,578,515.00	บาท	-	-	
ก4. การพัฒนาองค์กรสู่ความเป็นเลิศด้านการบริหารการวิจัยการเกษตร																				
ม4.1 การพัฒนา องค์กรสู่ความเป็น เลิศด้านการบริหาร การวิจัยการเกษตร	4.1 การกำหนด โครงสร้างยี่รากร่าง และสรรหาบุคลากรที่ มีความรู้ความสามารถ และประสบการณ์ที่ เหมาะสม	35) การประชุมเพื่อบริหารงาน บุคลากร	จำนวนครั้งการจัดประชุมอนุฯ บริหารงานบุคคล	12	691,675.00	691,675.00	178,700.00	ครั้ง	3	155,575.00	ครั้ง	3	155,575.00	ครั้ง	3	201,825.00	ครั้ง	3	สท.	
			จำนวนครั้งการจัดประชุมอนุฯ ประเมินผล ผอ.สวก.	3	-	-	-	ครั้ง	1	-	-	-	-	-	-	ครั้ง	2	-	-	
			จำนวนครั้งการจัดประชุมคณะทำงาน ต่างๆ	4	-	-	-	ครั้ง	1	-	-	-	-	-	-	ครั้ง	1	-	-	
	4.2 การบริหารและ พัฒนาความรู้ ความสามารถของ บุคลากรให้มีความเป็น มืออาชีพ	36) การพัฒนาบุคลากรสำนักงาน พัฒนาการวิจัยการเกษตร	ร้อยละของจำนวนบุคลากร สวก. ได้รับ การฝึกอบรม/พัฒนา	80	4,539,000.00	4,539,000.00	1,950,500.00	ร้อยละ	10	1,158,500.00	ร้อยละ	30	542,500.00	ร้อยละ	20	887,500.00	ร้อยละ	20	สท.	
			บุคลากร สวก. ที่เข้ารับการฝึกอบรม มี ความพึงพอใจต่อการพัฒนาบุคลากร	80	-	-	-	-	-	-	-	-	-	-	-	-	-	-	ร้อยละ	80
			บุคลากร สวก. ที่ผ่านการฝึกอบรม สามารถนำความรู้ไปใช้ในการปฏิบัติงาน	80	-	-	-	-	-	-	-	-	-	-	-	-	-	-	ร้อยละ	80
			ร้อยละความสำเร็จของการดำเนินงาน ตามแผนพัฒนาทรัพยากรบุคคล	80	-	-	-	ร้อยละ	10	-	ร้อยละ	30	-	ร้อยละ	20	-	ร้อยละ	20	-	-
	4.3 การนำระบบ คอมพิวเตอร์และ ความปลอดภัยของระบบ IT	37) การเพิ่มประสิทธิภาพและ ความปลอดภัยของระบบ IT	การจัดหาคอมพิวเตอร์ให้เพียงพอต่อการใช้งานของเจ้าหน้าที่	100	6,625,000.00	6,625,000.00	1,540,000.00	ร้อยละ	100	2,745,000.00	ร้อยละ	100	1,985,000.00	ร้อยละ	100	355,000.00	ร้อยละ	100	สท.	
			ร้อยละความพึงพอใจในการใช้บริการ (ภายใน)	80	-	-	-	-	-	-	-	-	-	-	-	-	-	ร้อยละ	80	
			ระดับ Digital Government Maturity Model	1	-	-	-	-	-	-	-	-	-	-	-	-	-	ระดับ	1	
4.4 การทบทวนแม่ข่าย/ระบบ/ข้อบังคับ/ สัญญา ให้มีความ คล่องตัวในการ ปฏิบัติงาน	38) ทบทวนแม่ข่าย/ข้อบังคับ ระบบ/สัญญา ให้มีความคล่องตัวในการ ปฏิบัติงาน	ร้อยละความสำเร็จของการแก้ไข ข้อบังคับ ระบบ/ สัญญาต่างๆ ตาม แผนที่กำหนด	80	276,500.00	276,500.00	63,500.00	ร้อยละ	20	63,500.00	ร้อยละ	40	99,500.00	ร้อยละ	60	50,000.00	ร้อยละ	80	สท.		
		การจัดอบรมให้ความรู้	1	-	-	-	-	-	-	-	-	-	-	-	-	-	ครั้ง	1	-	
			การจัดทำหนังสือรวมกฎหมาย	1	-	-	-	-	-	-	-	-	-	-	-	-	เล่ม	1	-	

กลยุทธ์/ แผนงาน	แผนงานย่อย	ชื่อโครงการ/กิจกรรม	ชื่อตัวชี้วัด	เป้าหมาย	กรอบวงเงิน ปี 2563 ปรับแก้ตามบอร์ด 27 กย 62 (บาท)	แผนเบิกจ่าย ปี 2563 ปรับแก้ตามบอร์ด 27 กย 62 (บาท)	ไตรมาสที่ 1 (ค.ค. - ธ.ค. 62)			ไตรมาสที่ 2 (ม.ค. - มี.ค. 63)			ไตรมาสที่ 3 (เม.ย. - มิ.ย. 63)			ไตรมาสที่ 4 (ก.ค. - ก.ย. 63)			ผู้รับ ผิดชอบ	
							แผนเบิกจ่าย (บาท)	แผนงาน		แผนเบิกจ่าย (บาท)	แผนงาน		แผนเบิกจ่าย (บาท)	แผนงาน		แผนเบิกจ่าย (บาท)	แผนงาน			
								หน่วย	เป้าหมาย		หน่วย	เป้าหมาย		หน่วย	เป้าหมาย		หน่วย	เป้าหมาย		
4.5 การจัดทำนโยบาย และแผนงานต่างๆ	39) การจัดทำแผนปฏิบัติการ งบประมาณ ตัวชี้วัดของ สวก. และ คำขอประมาณ	แผนปฏิบัติการของ สวก. 3 ปี (ปี 2563-2565) แผนปฏิบัติการและ งบประมาณ ประจำปี 2563 และคำขอ งบประมาณ	80	96,400.00	96,400.00	46,400.00	ฉบับ	80	5,000.00	-	-	15,000.00	-	-	30,000.00	-	-	สนพ.		
		คำรับรองการปฏิบัติงานของ สวก. ประจำปี 2563	20			-	-	-	ฉบับ	20	-	-	-	-	-	-	-	-		
	4.6 การติดตามและ ประเมินผลการ ดำเนินงานของ สวก.	40) การติดตามและประเมินผลการ ดำเนินงานของ สวก.	การติดตามและรายงานผลการ ดำเนินงานต่างๆ ของ สวก.	4	476,000.00	476,000.00	116,500.00	ครั้ง	1	126,500.00	ครั้ง	1	116,500.00	ครั้ง	1	116,500.00	ครั้ง	1	สนพ.	
			ร้อยละความสำเร็จของการดำเนินงาน ตามแผนปฏิบัติการและงบประมาณ สวก. ประจำปี 2563	80			-	ร้อยละ	10	-	ร้อยละ	20	-	ร้อยละ	30	-	ร้อยละ	20		
			ร้อยละความสำเร็จของการดำเนินงาน ตามตัวชี้วัด กพร. ประจำปี 2563	80			-	ร้อยละ	10	-	ร้อยละ	20	-	ร้อยละ	30	-	ร้อยละ	20		
	4.7 โครมการ พิจารณา	41) โครมการ พิจารณา	รายงานผลการสำรวจความพึง พอใจเกี่ยวกับคุณภาพการให้บริการ ของ สวก.	1	818,000.00	818,000.00	10,000.00	-	-	159,600.00	-	-	648,400.00	รายงาน	1	-	-	-	กบ.	
			ระดับความพึงพอใจของการสำรวจความ พึงพอใจ	80			-	-	-	-	-	-	ร้อยละ	80	-	-	-	-		
	4.8 การพัฒนา คุณภาพการ ดำเนินงานของ สวก.	42) การพัฒนาระบบควบคุม กระบวนการทำงานภายในและ บริหารจัดการความเสี่ยงองค์กร	รายงานผลการควบคุมภายในและการ บริหารความเสี่ยงรายไตรมาส	4	66,000.00	66,000.00	-	ครั้ง	-	11,000.00	ครั้ง	1	11,000.00	ครั้ง	1	44,000.00	ครั้ง	2	กบ.	
			ร้อยละความสำเร็จของการบริหาร จัดการความเสี่ยง	80			-	-	-	-	-	-	ร้อยละ	80	-	-	-	-		
		43) การตรวจติดตามการรักษาระบบ คุณภาพ ISO 9001	จำนวนการตรวจติดตามการรักษาระบบ คุณภาพ ISO 9001	จำนวนการ Internal Audit	1	585,000.00	585,000.00	48,000.00	-	-	107,000.00	-	-	160,000.00	ครั้ง	1	270,000.00	-	-	กบ.
จำนวนการตรวจติดตามการรักษาระบบ				1			-	-	-	-	-	-	-	-	-	-	ครั้ง	1		
จำนวนการ Maintain ระบบบริหาร				1			-	-	-	-	-	-	-	-	-	-	ครั้ง	1		
การได้รับการรับรองระบบบริหาร คุณภาพ ISO				1			-	-	-	-	-	-	-	-	-	-	ระบบ/ ขอบข่าย	1		
44) การประชุมเพื่อบริหารการ ดำเนินงานภายในสำนักงาน		การจัดประชุมเพื่อบริหารการ ดำเนินงานภายในสำนักงาน	ร้อยละความสำเร็จในการจัดประชุม	10	2,877,000.00	2,877,000.00	627,250.00	ครั้ง	3	601,000.00	ครั้ง	2	1,047,750.00	ครั้ง	3	601,000.00	ครั้ง	2	กบ.	
			ร้อยละความสำเร็จในการจัดประชุม	80			-	-	-	-	-	-	-	-	-	-	ร้อยละ	80		
45) การสรรหาประธานและ กรรมการผู้ทรงคุณวุฒิใน คณะกรรมการ สวก.	การจัดประชุมสรรหาคณะกรรมการ สวก.	การสรรหาประธานและ กรรมการผู้ทรงคุณวุฒิใน คณะกรรมการ สวก.	3	107,175.00	107,175.00	107,175.00	ครั้ง	3	-	-	-	-	-	-	-	-	-	สนพ.		
		46) การประชุมคณะอนุกรรมการ ตรวจสอบและประเมินผล	การเห็นชอบรายงานผลการตรวจสอบ ภายใน	การเห็นชอบรายงานผลการตรวจสอบ ภายใน	4	343,035.00	343,035.00	76,230.00	ครั้ง	1	76,230.00	ครั้ง	1	76,230.00	ครั้ง	1	114,345.00	ครั้ง	1	ตส.
				รายงานผลการดำเนินงานในรายงาน ประจำปี สวก.	1			-	ครั้ง	1	-	-	-	-	-	-	-	-	-	
47) การตรวจสอบภายใน	รายงานผลการตรวจสอบภายในต่อ คณะกรรมการบริหาร สวก.	การเห็นชอบแผนการตรวจสอบภายใน ประจำปี 2564	1			-	-	-	-	-	-	-	-	-	-	ครั้ง	1			
		ร้อยละความสำเร็จของการดำเนินงาน ตามแผนการตรวจสอบภายในปี 2563	80	568,600.00	568,600.00	135,000.00	ครั้ง	1	163,600.00	ครั้ง	1	135,000.00	ครั้ง	1	135,000.00	ครั้ง	1	ตส.		
48) การบริหารนิติกรรมสัญญา	การประชุมคณะอนุกรรมการกฎหมาย	การเห็นชอบแผนการตรวจสอบภายใน	4	568,600.00	568,600.00	135,000.00	ครั้ง	1	163,600.00	ครั้ง	1	135,000.00	ครั้ง	1	135,000.00	ครั้ง	1	ตส.		
		ร้อยละความสำเร็จของการดำเนินงาน ตามแผนการตรวจสอบภายในปี 2563	80			-	ร้อยละ	20	-	ร้อยละ	20	-	ร้อยละ	20	-	ร้อยละ	20			
4.8 การแสวงหา เงินลงทุนจากหน่วยงานนอก	49) การจัดเก็บรายได้และแสวงหา เงินลงทุนจากหน่วยงานนอก	การสรรหาประธานและ กรรมการผู้ทรงคุณวุฒิใน คณะกรรมการ สวก.	8	1,157,125.00	1,157,125.00	297,450.00	ครั้ง	3	297,450.00	ครั้ง	3	197,200.00	ครั้ง	1	365,025.00	ครั้ง	1	สนพ.		
		4.8 การแสวงหา เงินลงทุนจากหน่วยงานนอก	การจัดเก็บรายได้และแสวงหา เงินลงทุนจากหน่วยงานนอก	รายรับเข้า สวก. ประจำปีงบประมาณ 2563	265,000,000			-	บาท	-	-	บาท	124,255,000	-	บาท	124,255,000	-	บาท	16,490,000	ทุกสำนัก
				1) เงินอุดหนุนจากรัฐบาล	221,550,000			-	บาท	-	-	บาท	110,775,000	-	บาท	110,775,000	-	-	-	สนพ./ตส.
				2) รายรับจากดอกเบี้ยเงินฝาก	10,000,000			-	บาท	-	-	บาท	3,000,000	-	บาท	3,000,000	-	บาท	4,000,000	สพ.
				3) รายรับจากการอนุญาตให้ใช้สิทธิ ในผลงานวิจัย	10,000,000			-	บาท	-	-	บาท	3,000,000	-	บาท	3,000,000	-	บาท	4,000,000	สก.
				4) รายรับจากการฝึกอบรม/ ประชุม/สัมมนา	1,000,000			-	-	-	-	-	-	-	-	-	-	บาท	1,000,000	สพ.
5) เงินสนับสนุนจากแหล่งอื่นๆ	22,450,000			-	บาท	-	-	บาท	7,480,000	-	บาท	7,480,000	-	บาท	7,490,000	ทุกสำนัก				

กลยุทธ์/ แผนงาน	แผนงานย่อย	ชื่อโครงการ/กิจกรรม	ชื่อตัวชี้วัด	เป้าหมาย	กรอบวงเงิน ปี 2563 ปรับแก้ตามบอร์ด 27 กย 62 (บาท)	แผนเบิกจ่าย ปี 2563 ปรับแก้ตามบอร์ด 27 กย 62 (บาท)	ไตรมาสที่ 1 (ค.ค. - ธ.ค. 62)			ไตรมาสที่ 2 (ม.ค. - มี.ค. 63)			ไตรมาสที่ 3 (เม.ย. - มิ.ย. 63)			ไตรมาสที่ 4 (ก.ค. - ก.ย. 63)			ผู้รับผิดชอบ			
							แผนเบิกจ่าย (บาท)	แผนงาน		แผนเบิกจ่าย (บาท)	แผนงาน		แผนเบิกจ่าย (บาท)	แผนงาน		แผนเบิกจ่าย (บาท)	แผนงาน					
								หน่วย	เป้าหมาย		หน่วย	เป้าหมาย		หน่วย	เป้าหมาย		หน่วย	เป้าหมาย				
ผ.2 การต่อต้าน การทุจริตและ ประพฤติ มิชอบ	4.9 การส่งเสริม คุณธรรม จริยธรรม การป้องกันและ ปราบปรามทุจริต	50) การส่งเสริมคุณธรรม จริยธรรม การป้องกันและปราบปรามทุจริต	การรายงานผลการปฏิบัติงานด้าน ส่งเสริมคุณธรรมและจริยธรรม	1		-	ครั้ง	-	-	ครั้ง	-	-	ครั้ง	-	-	ครั้ง	1	ส.บ.				
				1		-	ครั้ง	-	-	ครั้ง	-	-	ครั้ง	-	-	ครั้ง	1	ส.บ.				
รวมงบประมาณกลยุทธ์ที่ 4 (2 แผนงาน 9 แผนงานย่อย 17 กิจกรรม 38 ตัวชี้วัดหลัก 1 ตัวชี้วัดภายใน)					20,426,510.00	20,426,510.00	5,196,705.00	บาท	-	6,269,955.00	บาท	-	5,189,655.00	บาท	-	3,770,195.00	บาท	-	-			
1) รวมงบประมาณตามกลยุทธ์ที่ 1-4 (7 แผนงาน 23 แผนงานย่อย 52 กิจกรรม 107 ตัวชี้วัดหลัก 18 ตัวชี้วัดภายใน)					629,011,420.00	418,616,420.00	58,551,379.00	บาท	-	137,060,128.00	บาท	-	129,522,878.00	บาท	-	93,482,035.00	บาท	-	-			
2) งบรายจ่ายประจำ																						
งบบุคลากร	เงินเดือน	เงินเดือนผู้บริหารและเจ้าหน้าที่		54,408,853.84	54,408,853.84	13,602,213.46	บาท	-	13,602,213.46	บาท	-	13,602,213.46	บาท	-	13,602,213.46	บาท	-	13,602,213.46	บาท	-	ส.บ.	
		สวัสดิการ	เงินทดแทนเมื่อออกจากงาน		1,700,000.00	1,700,000.00	1,000,000.00	บาท	-	600,000.00	บาท	-	100,000.00	บาท	-	-	บาท	-	-	บาท	-	ส.บ.
			ค่ารักษาพยาบาล		1,375,000.00	1,375,000.00	250,000.00	บาท	-	375,000.00	บาท	-	375,000.00	บาท	-	375,000.00	บาท	-	375,000.00	บาท	-	ส.บ.
			ค่าเบี้ยประกันอุบัติเหตุ		172,200.00	172,200.00	172,200.00	บาท	-	-	บาท	-	-	บาท	-	-	บาท	-	-	บาท	-	ส.บ.
			ค่าล่วงเวลา		528,000.00	528,000.00	132,000.00	บาท	-	132,000.00	บาท	-	132,000.00	บาท	-	132,000.00	บาท	-	132,000.00	บาท	-	ส.บ.
			เงินช่วยเหลือการศึกษาบุตร		100,000.00	100,000.00	50,000.00	บาท	-	-	บาท	-	50,000.00	บาท	-	-	บาท	-	-	บาท	-	ส.บ.
			เงินสมทบกองทุนสำรองเลี้ยงชีพ		2,427,442.69	2,427,442.69	606,860.68	บาท	-	606,860.67	บาท	-	606,860.67	บาท	-	606,860.67	บาท	-	606,860.67	บาท	-	ส.บ.
	ค่าตอบแทน	เงินผลประโยชน์ตอบแทนอื่น		600,000.00	600,000.00	150,000.00	บาท	-	150,000.00	บาท	-	150,000.00	บาท	-	150,000.00	บาท	-	150,000.00	บาท	-	ส.บ.	
		ค่าตอบแทนต้นปี		931,901.00	931,901.00	451,901.00	บาท	-	-	บาท	-	-	บาท	-	-	บาท	-	480,000.00	บาท	-	ส.บ.	
																					ส.บ.	
รวมงบบุคลากร					62,243,397.53	62,243,397.53	16,415,175.14	บาท	-	15,466,074.13	บาท	-	15,016,074.13	บาท	-	15,346,074.13	บาท	-	-			
งบดำเนินงาน	ค่าใช้จ่าย	ค่าใช้จ่ายในการเดินทางไปราชการในราชอาณาจักร		53,400.00	53,400.00	53,400.00	บาท	-	-	บาท	-	-	บาท	-	-	บาท	-	-	บาท	-	ส.บ.	
		ค่าซ่อมแซมและบำรุงรักษาครุภัณฑ์		220,000.00	220,000.00	40,000.00	บาท	-	90,000.00	บาท	-	90,000.00	บาท	-	-	บาท	-	-	บาท	-	ส.บ.	
		ค่าซ่อมแซมและปรับปรุงอาคาร		1,700,000.00	1,700,000.00	550,000.00	บาท	-	500,000.00	บาท	-	650,000.00	บาท	-	-	บาท	-	-	บาท	-	ส.บ.	
		ค่าเช่าเครื่องถ่ายเอกสาร		500,000.00	500,000.00	140,000.00	บาท	-	120,000.00	บาท	-	120,000.00	บาท	-	120,000.00	บาท	-	120,000.00	บาท	-	ส.บ.	
		ค่าจ้างทำความสะอาด		960,000.00	960,000.00	240,000.00	บาท	-	240,000.00	บาท	-	240,000.00	บาท	-	240,000.00	บาท	-	240,000.00	บาท	-	ส.บ.	
		ค่าจ้างเหมาบริการกำจัดปลวก แมลง และหนู		15,000.00	15,000.00	15,000.00	บาท	-	-	บาท	-	-	บาท	-	-	บาท	-	-	บาท	-	ส.บ.	
		ค่าสอบบัญชี		800,000.00	800,000.00	-	บาท	-	-	บาท	-	-	บาท	-	400,000.00	บาท	-	400,000.00	บาท	-	ส.บ.	
		ค่ารับรองและพิธีการ		500,000.00	500,000.00	-	บาท	-	-	บาท	-	-	บาท	-	500,000.00	บาท	-	500,000.00	บาท	-	ส.บ.	
		ค่าเบี้ยประกัน		94,000.00	94,000.00	29,000.00	บาท	-	-	บาท	-	-	บาท	-	65,000.00	บาท	-	65,000.00	บาท	-	ส.บ.	
		ค่าจ้างพนักงานส่ง - รับเอกสาร		186,000.00	186,000.00	46,500.00	บาท	-	46,500.00	บาท	-	46,500.00	บาท	-	46,500.00	บาท	-	46,500.00	บาท	-	ส.บ.	
		ค่าใช้จ่ายเบ็ดเตล็ด		78,000.00	78,000.00	42,000.00	บาท	-	12,000.00	บาท	-	12,000.00	บาท	-	12,000.00	บาท	-	12,000.00	บาท	-	ส.บ.	
		ค่าเช่ารถตู้พร้อมพนักงานขับรถ 2 คัน (5 ปี)		4,117,280.00	792,280.00	193,780.00	บาท	-	199,500.00	บาท	-	199,500.00	บาท	-	199,500.00	บาท	-	199,500.00	บาท	-	ส.บ.	
		ค่าบริการจ้างเหมาพนักงานขับรถ		180,000.00	180,000.00	45,000.00	บาท	-	45,000.00	บาท	-	45,000.00	บาท	-	45,000.00	บาท	-	45,000.00	บาท	-	ส.บ.	
		ค่าจ้างเหมาบริการอื่น ๆ		1,620,000.00	1,620,000.00	405,000.00	บาท	-	405,000.00	บาท	-	405,000.00	บาท	-	405,000.00	บาท	-	405,000.00	บาท	-	ส.บ.	
	ค่าวัสดุ	ค่าวัสดุสำนักงาน		767,000.00	767,000.00	200,000.00	บาท	-	189,000.00	บาท	-	189,000.00	บาท	-	189,000.00	บาท	-	189,000.00	บาท	-	ส.บ.	
		ค่าวัสดุคอมพิวเตอร์		1,173,000.00	1,173,000.00	293,250.00	บาท	-	293,250.00	บาท	-	293,250.00	บาท	-	293,250.00	บาท	-	293,250.00	บาท	-	ส.บ.	
		ค่าวัสดุงานบ้านงานครัว		241,500.00	241,500.00	60,375.00	บาท	-	60,375.00	บาท	-	60,375.00	บาท	-	60,375.00	บาท	-	60,375.00	บาท	-	ส.บ.	
		ค่าวัสดุน้ำมันเชื้อเพลิง		227,700.00	227,700.00	56,925.00	บาท	-	56,925.00	บาท	-	56,925.00	บาท	-	56,925.00	บาท	-	56,925.00	บาท	-	ส.บ.	
		ค่าสาธารณูปโภค	ค่าไฟฟ้า		1,440,000.00	1,440,000.00	360,000.00	บาท	-	360,000.00	บาท	-	360,000.00	บาท	-	360,000.00	บาท	-	360,000.00	บาท	-	ส.บ.
			ค่าน้ำประปา		54,000.00	54,000.00	13,500.00	บาท	-	13,500.00	บาท	-	13,500.00	บาท	-	13,500.00	บาท	-	13,500.00	บาท	-	ส.บ.
			ค่าโทรศัพท์และอาคารแม่พิมพ์		480,000.00	480,000.00	120,000.00	บาท	-	120,000.00	บาท	-	120,000.00	บาท	-	120,000.00	บาท	-	120,000.00	บาท	-	ส.บ.
	ค่าโทรศัพท์สำนักงาน			180,000.00	180,000.00	45,000.00	บาท	-	45,000.00	บาท	-	45,000.00	บาท	-	45,000.00	บาท	-	45,000.00	บาท	-	ส.บ.	
	ค่าบริการอินเทอร์เน็ตผ่านเครือข่ายโทรศัพท์		90,000.00	90,000.00	22,500.00	บาท	-	22,500.00	บาท	-	22,500.00	บาท	-	22,500.00	บาท	-	22,500.00	บาท	-	ส.บ.		
	รวมงบดำเนินงาน					15,676,880.00	12,351,880.00	2,971,230.00	บาท	-	2,818,550.00	บาท	-	3,933,550.00	บาท	-	2,628,550.00	บาท	-	-		
	งบลงทุน	ค่าครุภัณฑ์	ค่าครุภัณฑ์สำนักงาน		719,200.00	719,200.00	124,200.00	บาท	-	595,000.00	บาท	-	-	บาท	-	-	บาท	-	-	บาท	-	ส.บ.
			ค่าครุภัณฑ์งานบ้านงานครัว		24,800.00	24,800.00	24,800.00	บาท	-	-	บาท	-	-	บาท	-	-	บาท	-	-	บาท	-	ส.บ.
			ค่าครุภัณฑ์โฆษณาและเผยแพร่		148,500.00	148,500.00	148,500.00	บาท	-	-	บาท	-	-	บาท	-	-	บาท	-	-	บาท	-	ส.บ.
ค่าครุภัณฑ์ไฟฟ้าและวิทยุ				1,000,000.00	1,000,000.00	-	บาท	-	1,000,000.00	บาท	-	-	บาท	-	-	บาท	-	-	บาท	-	ส.บ.	
รวมงบลงทุน					1,892,500.00	1,892,500.00	297,500.00	บาท	-	1,595,000.00	บาท	-	-	บาท	-	-	บาท	-	-			
2) งบรายจ่ายประจำ					79,812,777.53	76,487,777.53	19,683,905.14	บาท	-	19,879,624.13	บาท	-	18,949,624.13	บาท	-	17,974,624.13	บาท	-	-			
รวมงบประมาณตามกลยุทธ์ และรายจ่ายประจำ ปีงบประมาณ 2562 (1+2)					708,824,197.53	495,104,197.53	78,235,284.14	บาท	-	156,939,752.13	บาท	-	148,472,502.13	บาท	-	111,456,659.13	บาท	-	-			
3) งบผูกพัน																						
		งบผูกพันสำหรับทุนโครงการวิจัย		441,507,945.50	441,507,945.50	233,883,808.50	บาท	-	108,421,438.00	บาท	-	61,554,069.00	บาท	-	37,648,630.00	บาท	-	-	บาท	-	ส.ส.	
		งบผูกพันสำหรับทุนพัฒนากุศลกรวิจัย		23,079,943.50	23,079,943.50	5,792,900.00	บาท	-	7,083,651.00	บาท	-	2,128,580.00	บาท	-	8,074,812.50	บาท	-	-	บาท	-	ส.พ.บ.	
		งบผูกพันสำหรับสัญญาจัดซื้อจัดจ้าง		322,800.00	322,800.00	322,800.00	บาท	-	-	บาท	-	0	บาท	-	0	บาท	-	0	บาท	-	ส.บ.	
3) รวมงบผูกพัน					464,910,689.00	464,910,689.00	239,999,508.50	บาท	-	115,505,089.00	บาท	-	63,682,649.00	บาท	-	45,723,442.50	บาท	-	-			
รวมงบประมาณประจำปี 2561 (1+2+3)					1,173,734,886.53	960,014,886.53	318,234,792.64	บาท	-	272,444,841.13	บาท	-	212,155,151.13	บาท	-	157,180,101.63	บาท	-	-			

กลยุทธ์/ แผนงาน	แผนงานย่อย	ชื่อโครงการ/กิจกรรม	ชื่อตัวชี้วัด	เป้าหมาย	กรอบวงเงิน ปี 2563 ปรับแก้ตามบอร์ด 27 กย 62 (บาท)	แผนเบิกจ่าย ปี 2563 ปรับแก้ตามบอร์ด 27 กย 62 (บาท)	ไตรมาสที่ 1 (ต.ค. - ธ.ค. 62)			ไตรมาสที่ 2 (ม.ค. - มี.ค. 63)			ไตรมาสที่ 3 (เม.ย. - มิ.ย. 63)			ไตรมาสที่ 4 (ก.ค. - ก.ย. 63)			ผู้รับ ผิดชอบ	
							แผนเบิกจ่าย (บาท)	แผนงาน		แผนเบิกจ่าย (บาท)	แผนงาน		แผนเบิกจ่าย (บาท)	แผนงาน		แผนเบิกจ่าย (บาท)	แผนงาน			
								หน่วย	เป้าหมาย		หน่วย	เป้าหมาย		หน่วย	เป้าหมาย		หน่วย	เป้าหมาย		
4) เงินกันไว้เบิกจ่ายเหลือในปี																				
		เงินกันไว้เบิกจ่ายเหลือปีสำหรับการสนับสนุนทีมฝึกอบรมหรือปฏิบัติการวิจัย ณ ต่างประเทศ			342,129.61	342,129.61	342,129.61	บาท		-	บาท		-	บาท		-	บาท		-	สบ.
		เงินกันไว้เบิกจ่ายเหลือปีสำหรับสัญญาจัดซื้อ/จัดจ้าง			9,444,108.05	9,444,108.05	9,444,108.05	บาท		-	บาท		-	บาท		-	บาท		-	สบ.
4) รวมเงินกันไว้เบิกจ่ายเหลือในปี					9,786,237.66	9,786,237.66	9,786,237.66	บาท	-	-	บาท	-	-	บาท	-	-	บาท	-	-	-
รวมงบประมาณทั้งหมด (1+2+3+4)					1,183,521,124.19	969,801,124.19	328,021,030.30	บาท	-	272,444,841.13	บาท	-	212,155,151.13	บาท	-	157,180,101.63	บาท	-	-	-

หมายเหตุ: * ประมาณการงบประมาณที่ได้รับอุดหนุนจากรัฐบาลปีงบประมาณ 2563 เท่ากับ 221.550 ล้านบาท แบ่งเป็น เงินสนับสนุนวิจัย 200 ล้านบาท (ร้อยละ 90.3) และค่าบริการจัดการ 21.550 ล้านบาท (ร้อยละ 9.7)

ส่วนที่ 5 ประมาณการรายรับของ สวก. ปีงบประมาณ 2563

สวก. ได้ประมาณการรายรับจากเงินอุดหนุนจากรัฐบาล ซึ่งอยู่ระหว่างกระบวนการพิจารณาจัดสรรงบประมาณ โดยงบประมาณปี 2563 จะได้รับการจัดสรรล่าช้าประมาณ 4 เดือน และประมาณการรายรับจากการอนุญาตให้ใช้สิทธิ การจัดหลักสูตรฝึกอบรม และการแสวงหาเงินสนับสนุนจากแหล่งอื่นๆ โดยปีงบประมาณ 2563 ประมาณการรายรับไว้ทั้งสิ้น จำนวน 265.00 ล้านบาท คิดเป็นร้อยละ 19.84 ของกรอบวงเงินงบประมาณ ประจำปีงบประมาณ 2563 ประกอบด้วย

ลำดับ	แหล่งที่มาของรายรับ	ประมาณการรายรับ (ล้านบาท)
1	เงินอุดหนุนจากรัฐบาล	221.55
2	รายรับจากดอกเบี้ยเงินฝาก	10.00
3	รายรับจากการอนุญาตให้สิทธิในผลงานวิจัย	10.00
4	รายรับจากการฝึกอบรม/ประชุม/สัมมนา	1.00
5	เงินสนับสนุนจากแหล่งทุนอื่นๆ	22.45
รวม		265.00